

***Program Ochrony
Środowiska
dla Gminy Poświętne***

Poświętne 2008



97 – 300 Piotrków Tryb., ul. Młynarska 2

tel/fax 044/645-15-05

www.ekoperfekt.pl,

e-mail: biuro@ekoperfekt.pl

Zespół autorski:

inż. Magdalena Jaskółowska	
mgr inż. Katarzyna Kaczorowska	
mgr inż. Monika Anna Kawińska	

Spis treści

1.	Wstęp	5
2.	Stan środowiska oraz zasobów naturalnych	6
2.1	Ogólna charakterystyka gminy Poświętne	6
2.2	Charakterystyka aktualnego stanu środowiska oraz zasobów naturalnych w gminie Poświętne	15
2.2.1	Warunki środowiska geograficznego, klimat	15
2.2.2	Użytkowanie rolnicze terenu	16
2.2.2.1	Jakość gleb	16
2.2.2.2	Produkcja roślinna i zwierzęca	19
2.2.3	Przyrodażywiona	21
2.2.4	Obszary ograniczonego użytkowania	23
2.2.5	Zasoby kopalin	24
2.2.6	Stosunki wodne i jakość wód	25
2.2.6.1	Wody powierzchniowe	25
2.2.6.2	Wody podziemne	26
2.2.6.3	Wodociągi i kanalizacja	27
2.2.7	Jakość powietrza	31
2.2.8	Hałas	32
2.2.9	Pola elektromagnetyczne	32
2.2.10	Odnawialne źródła energii	33
2.2.11	Awarie przemysłowe i inne nadzwyczajne zagrożenia dla środowiska	33
3.	Standardy jakości środowiska	33
4.	Tendencje przeobrażeń środowiska	34
5.	Podstawowe kierunki i zakres działań w ochronie środowiska	35
5.1	Podstawowe kierunki i zakres działań niezbędnych do zachowania i poprawy standardów jakości środowiska	35
5.2	Cele ekologiczne na lata 2008 - 2015	37
5.2.1	Zachowanie różnorodności biologicznej	37
5.2.2	Wzbogacenie i racjonalna eksploatacja zasobów leśnych	39
5.2.3	Ochrona gleby	41
5.2.4	Ochrona wód	42
5.2.5	Ochrona zasobów kopalin	43
5.2.6	Ochrona powietrza	44

5.2.7	Ochrona przed hałasem	45
5.2.8	Ochrona przed promieniowaniem elektromagnetycznym	45
5.2.9	Gospodarka odpadami	46
5.2.10	Zmniejszenie energochłonności gospodarki	46
5.2.11	Bezpieczeństwo chemiczne i biologiczne	47
5.3	Przedsięwzięcia priorytetowe	47
6.	Harmonogram rzeczowo-finansowy	48
7.	Instrumenty realizacji programu	49
8.	Kontrola realizacji programu.....	52
9.	Streszczenie w języku niespecjalistycznym	54

Spis tabel

- Tabela 1. Udział klas bonitacyjnych gleb w ogólnej powierzchni gminy Poświętne
- Tabela 2. Struktura użytkowania gruntów w gminie Poświętne
- Tabela 3. Uprawy na terenie gminy Poświętne
- Tabela 4. Produkcja zwierzęca na terenie gminy Poświętne
- Tabela 5. Pomniki przyrody na terenie gminy Poświętne
- Tabela 6. Zasoby kruszyw mineralnych na terenie gminy Poświętne
- Tabela 7. Charakterystyka ujęć wody w głębszej w gminie Poświętne
- Tabela 8. Wskaźniki decydujące o klasie czystości wód podziemnych w punktach pomiarowych w gminie Poświętne
- Tabela 9. Podstawowe informacje o wodociągach gminy Poświętne
- Tabela 10. Wyniki badań fiz.-chem. prób wody pobranych z wodociągów publicznych gminy Poświętne
- Tabela 11. Wskaźniki zwodociągowania gminy Poświętne
- Tabela 12. Informacje dotyczące oczyszczalni ścieków w gminie Poświętne
- Tabela 13. Ładunki zanieczyszczeń w ściekach
- Tabela 14. Przedsięwzięcia krótko- i długoterminowe do realizacji na terenie gminy Poświętne

Spis wykresów

- Wykres 1. Procentowy udział poszczególnych klas bonitacyjnych w ogólnej powierzchni użytków rolnych
- Wykres 2. Wielkości gospodarstw w gminie Poświętne

Spis map

- Mapa 1. Gmina Poświętne na tle Powiatu Opoczyńskiego
- Mapa 2. Drogi w gminie Poświętne

Spis załączników

- Zał. nr 1. Mapa poglądowa gminy Poświętne

1. Wstęp

Program Ochrony Środowiska to dokument, którego podstawową funkcją jest określenie celów i zadań administracji państwa i samorządów w zakresie ochrony środowiska, a także rozsądnej gospodarki jego zasobami. Ma on pełnić rolę niejako narzędzia zarządzania środowiskiem.

Zgodnie z ustawą z dnia 27 kwietnia 2001 roku Prawo Ochrony Środowiska program ochrony środowiska powinien określać:

- 1) cele ekologiczne,
- 2) priorytety ekologiczne,
- 3) rodzaj i harmonogram działań proekologicznych, środki niezbędne do osiągnięcia celów,
- 4) mechanizmy prawno-ekonomiczne i środki finansowe.

Ważnym elementem programu ochrony środowiska jest jego wdrażanie. Przydatne mogą się okazać tu takie instrumenty zarządzania środowiskiem jak:

- 1) miejscowe plany zagospodarowania przestrzennego,
- 2) gminne programy zrównoważonego rozwoju – Agenda 21,
- 3) procedury określania dopuszczalnych warunków korzystania ze środowiska (np. pozwolenia zintegrowane),
- 4) procedury związane z lokalizacją inwestycji i techniki określania wpływu na środowisko (raport o oddziaływaniu na środowisko),
- 5) procedury przeglądów ekologicznych,
- 6) procedury oceny ryzyka środowiskowego i zdrowotnego,
- 7) procedury dostępu do informacji o środowisku i jego ochronie,
- 8) opłaty korzystania ze środowiska.

Podczas planowania polityki ochrony środowiska istotna jest ocena stanu aktualnego w zakresie gospodarki i przyjęte tendencje na najbliższe lata (strategia rozwoju), a także działania, które już zostały podjęte w celu poprawy, albo zapobiegnięcia pogorszenia stanu środowiska. Znaczenie ma również stan świadomości ekologicznej mieszkańców gminy i jednocześnie chęć podejmowania jakichkolwiek działań na rzecz ochrony środowiska.

Ustawa z dnia 27 kwietnia 2001 r. Prawo ochrony środowiska w art. 17 zobowiązuje zarządy województw, powiatów i gmin do opracowania programów ochrony środowiska, których celem jest realizacja polityki ekologicznej państwa. Projekty programów gminnych są opiniowane przez zarządy właściwych powiatów.

Częścią programu ochrony środowiska jest plan gospodarki odpadami, opracowywany jako odrębny dokument zgodnie z wymaganiami określonymi w art. 14 i 15 ustawy z dnia 27 kwietnia 2001 r. o odpadach. Gminny program ochrony środowiska wraz z planem gospodarki odpadami pozostają ściśle związane z ich odpowiednikami na szczeblu powiatowym.

2. Stan środowiska oraz zasobów naturalnych

2.1 Ogólna charakterystyka gminy Poświętne

Gmina Poświętne jest jedną z 177 gmin należących do województwa łódzkiego (według podziału z roku 1999).

Położona jest w powiecie opoczyńskim. Graniczy z następującymi gminami:

- od zachodu z gminą Inowódz,
- od północy z gminą Rzeczyca,
- od wschodu z gminą Odrzywół,
- od południowego wschodu z gminą Drzewica,
- od południa z gminą Opoczno.

Załącznik nr 1 zawiera mapę poglądową gminy Poświętne.

Powierzchnia ogólna gminy Poświętne wynosi 14 087 ha (141 km²) i podzielona jest na 15 sołectw. Gminę zamieszkuje 3 463 mieszkańców, w tym 1709 kobiet i 1754 mężczyzn (stan w 2007 roku). Udział ludności w wieku przedprodukcyjnym to 750 osób (21,7%), produkcyjnym – 1989 osób (57,4%) i poprodukcyjnym – 724 osoby (20,9%). Gęstość zaludnienia na 1 km² wynosi ok. 25 osób.

Gmina ma charakter rolniczy – w strukturze użytkowania dominują użytki rolne zajmujące powierzchnię 5350 ha (grunty orne – 3850 ha, sady – 20 ha, łąki i pastwiska – 1480 ha), stanowiące 37,9% powierzchni ogólnej.

Udział lasów i gruntów leśnych z powierzchnią 8134 ha stanowi 57,7%.

W sąsiedztwie gminy znajdują się trzy duże ośrodki miejskie: Tomaszów Mazowiecki (w odległości 25 km), Opoczno (w odległości 18 km) oraz Rawa Mazowiecka (w odległości 30 km). Odległość gminy od Łodzi wynosi 87 km, a od Warszawy 107 km.

Na terenie gminy funkcjonują: Gimnazjum w Poświętnem, 3 Publiczne Szkoły Podstawowe w: Poświętnem, Brudzewicach i Dębie, Gminna Biblioteka Publiczna w Poświętnem oraz filia w Dębie, świetlice, Gminny Ośrodek Zdrowia, apteka, Urząd Gminy, Urząd Poczta-Telekomunikacyjny, Gminny Ośrodek Pomocy Społecznej oraz Komenda Policji.



Mapa 1. Gmina Poświętne na tle Powiatu Opoczyńskiego

Wśród zakładów usługowych działających na terenie gminy wymienić należy tartaki w Poświętnem, Dęborzecze, Studziannej, Małoszycach i w Wólce Kuligowskiej.

Do największych zakładów produkcyjnych na terenie gminy należą tartaki w miejscowościach: Dęborzecza, Studzianna, Małoszyce, Poświętne i Wólka Kuligowska oraz Zakład PUH „Gelwasz” w Małoszycach.

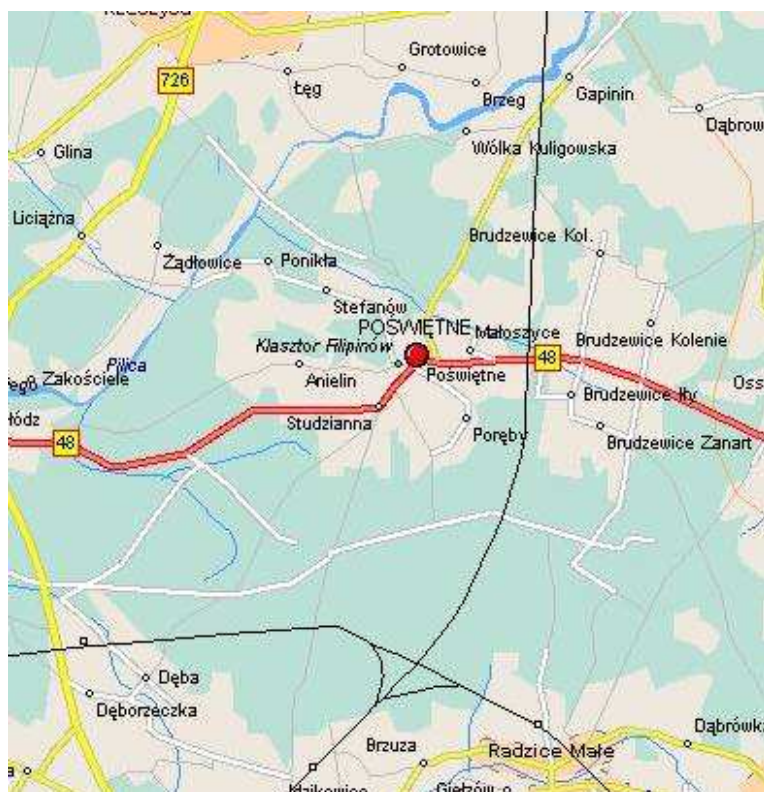
Dzięki położeniu w bliskiej odległości od wielkomiejskich ośrodków przemysłowych gmina znajduje się w obszarze korzystnego połączenia komunikacyjnego.

Przez Gminę przebiegają drogi publiczne: gminne (o łącznej długości 70,9 km), powiatowe (19,9 km) oraz droga krajowa i wojewódzka (24,5 km). Ponadto na terenie Gminy występują drogi gospodarcze obsługujące tereny zabudowy wiejskiej. Istotną rolę odgrywa droga krajowa nr 48 relacji Tomaszów Mazowiecki – Spała – Poświętne – Odrzywół – Radom i wojewódzka nr 726 relacji Opoczno – Poświętne – Rzeczyca – Rawa Mazowiecka.

Drogi powiatowe to: droga nr 30307 Poświętne – Gapinin, droga nr 30310 Szadkowie – Dęborzeczek, droga nr 30356 Studzianna – Dęba.

Drogi gminne zapewniają bezpośrednią obsługę terenu, a także powiązanie z drogą krajową, wojewódzką i drogami powiatowymi.

Przez teren gminy przebiega również linia kolejowa relacji Tomaszów Mazowiecki – Radom oraz Centralna Magistrala Kolejowa z Warszawy do Zawiercia.

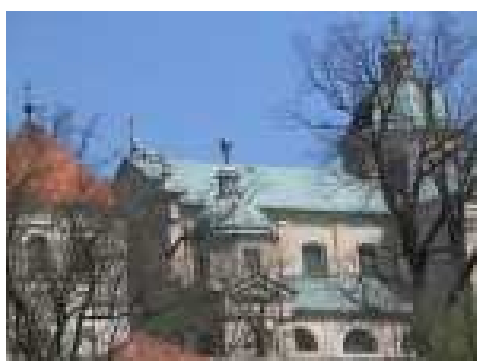
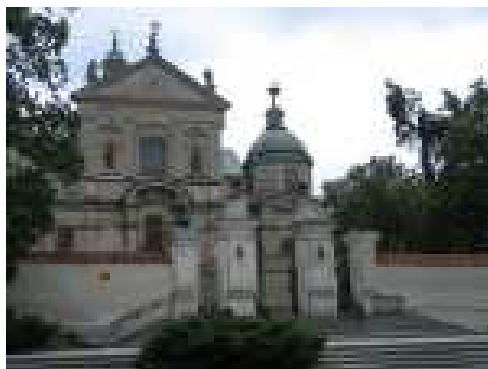


Mapa 2. Drogi w gminie Poświętne

Gmina Poświętne to również miejsce ciekawe turystycznie. Poświętne - (obecne centrum gminy) powstało po 1671 r. na gruntach darowanych kościołowi przez dziedziców Studziannej. Osada rozwijała się wraz z budowanym Sanktuarium. Pierwsi mieszkańcy Poświętnego to pracownicy kościoła, rzemieślnicy, muzycy klaszorni, czynszownicy i inni czerpiący zyski z pielgrzymek.

Na jej terenie znajduje się wiele interesujących zabytków, jak m.in.:

- **Sanktuarium w Studziannej – Poświętnem** - trudne jest ustalenie daty rozpoczęcia budowy. Jest bardzo prawdopodobne, że już w 1688 r. przystąpiono do zakładania fundamentów pod sam kościół. Wkrótce zaczęto wznosić na fundamentach mury. Surowe mury stanęły w pierwszym 20-leciu XVIII w. Powstały na podmurowaniu z ciosów piaskowca, z cegły, mając tylko niektóre elementy kamienne. Kościół w kształcie krzyża posiada jednej wysokości: nawę główną i poprzeczną prezbiterium. Na przecięciu nawy głównej z poprzeczną mieści się duża kopuła, a na dwóch bocznych, przyfrontowych kaplicach dwie kopuły małe identycznego kształtu. Wysokość nawy głównej wynosi 18 m, wysokość do krzyża na głównej kopule - 45 m. Ściany zewnętrzne podzielono pilastrami bez żadnych ozdób, natomiast fronton obficie nimi urozmaicono (m.in. są tam nisze z posągami duchownych, dwie figury świętych, anioł z krzyżem na szczycie). Z frontonu wybudowano trzy wejścia. Świątynia może pomieścić około 3 tysiące stojących osób. Posiada dwie zakrystie: północną (właściwą) i południową, oraz chór muzyczny z organami (z pierwszej połowy XIX w., ale potem przerabiane). Obok kościoła od strony południowo - zachodniej stanęła dzwonnica, w której już w 1711 r. umieszczono dzwon o wysokości 55 cm i dolnej średnicy 73 cm. Na kloszu odlane zostały obrazy Matki Boskiej Studziańskiej i Pana Jezusa na krzyżu. Natomiast po stronie północno - zachodniej świątyni wystawiono tzw. wieżę (basztę) zegarową, podobną nieco do dzwonnicy - miała służyć do umieszczenia na niej zegara. Barokowa budowla w dojrzałym stylu, wykonana z cegły, z podmurowaniem z piaskowca ma dwie nawy boczne nieco niższe od nawy głównej. Sklepienie jej jest żagłowe. Wnętrze odznacza się bogatym wystrojem, świadczącym o wysokim kunszcie artystycznym.



Sanktuarium w Studziannej – Poświętnem

- **Klasztor** - obok kościoła wybudowano także klasztor. I znów należy stwierdzić, że źródła na ten temat są bardzo skąpe. Wiadomo tylko, że budowano go etapami za "proboszczowania" czterech przełożonych: Wojciecha Cellarego, Jakuba Wirskiego, Stanisława Rumpetowskiego i Kazimierza Przybylskiego. Pierwsza część gmachu została ukończona w 1768r. Druga zaś w 1788 r. Nieznani są jego architekci. Klasztor jest murowany piętrowy, na planie dwóch wydłużonych prostokątów w kształcie litery "L". Sklepienie jego ma charakter kolebkowy, ale nad korytarzem górnym

mieści się piękny strop z belkowaniem modrzewiowym. Dwu spadowe dachy klasztoru są pokryte dachówką.



Klasztor

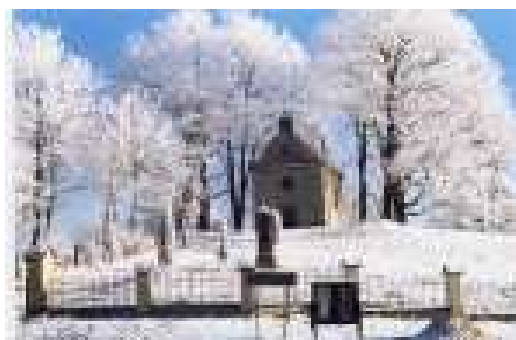
- **Kościół św. Józefa** - kościółek pod wezwaniem św. Józefa został wybudowany przez Filipinów na miejscu dworu Starołęskich – Zbąskich lub tuż obok niego. Wzniesiony w latach 1696 – 1698, murowany, w stylu barokowym, został konsekrowany w 1699 r. przez sufragana gnieźnieńskiego, Andrzeja Albinowskiego. Służył on do lokalnych celów duszpasterskich, zwłaszcza dla pogrzebów, których odprawianie w głównej świątyni napotykało na trudności, a było ich dużo jak na małe środowisko, bo 23, nie biorąc pod uwagę panującej zarazy. Owym środowiskiem było zasadniczo miasteczko Poświętne – Studzianna z przytułkami dla starców i chorych, gdyż wioski okoliczne posiadały własny cmentarz w Brudzewicach. Wiadomo o tym z „Ksiąg Zmarłych”, które datują się z drugiej połowy XVIII w., gdy chodzi o parafię brudzewicką lub – w przypadku Sanktuarium – od początku jego istnienia. Do dziś w niszach fasady tej świątyni stoją figury św. Joachima i św. Anny. A wokół niej jest dziedziniec, dawny cmentarz grzebalny, obok zaś kostnica, stanowiąca relikw przeszłości, od dawna nie używana. Na uwagę zasługuje „studzienka św. Józefa”, pamiętająca pierwsze lata Sanktuarium. Jest obmurowana ciosem, posiada sklepienie, na którym widnieje obraz Pana Jezusa rozmawiającego z samarytanką. Jak wiadomo woda czerpana z owej studni, już w XVII w. uchodziła za cudowną.



Kościół św. Józefa

- **Kościół św. Anny** - dokładna data wybudowania kościoła św. Anny nie jest znana. Prawdopodobnie był to koniec XVIII w. lub początek XIX w. Wzniesiono go tuż obok starych fundamentów po pierwszym kościele na Dziewiczej Górze. Obiekt jest murowany, posiada wewnątrz kopię cudownego obrazu, a nad jedynym ołtarzem – wizerunek św. Anny z Maryją. Tytuł kościoła może wywodzić się stąd, że fundatorka Sanktuarium nosiła imię Zofia Anna (imię św. Anny było bardzo częste w rodzinie Starołęskich -

Zbąskich). Na pewno zaś na jego nadanie wpływ wywarł kult św. Anny, promieniujący z Sanktuarium w Smardzewicach, skąd pochodził ród Zbąskich.



Kościół św. Anny

- **Szlak wiejskich kapliczek** - na terenie gminy znajduje się wiele przydrożnych kapliczek. Są one świadectwem chrześcijaństwa na tych ziemiach, ale są też pamiątkami historycznymi i patriotycznymi. Najczęściej stoją przy drodze lub w leśnej gęstwinie, przeważnie znajdują się w nich wizerunki Chrystusa Frasobliwego, Matki Boskiej, Jana Nepomucena. Wszystkie one skłaniają do zadumy, refleksji o ludzkim przemijaniu, o niewzruszoności przyrody i krajobrazu, którego stały się częścią. Są jednocześnie wartościowymi zabytkami lokalnej kultury. Prawie w ogóle nie spotyka się tu kapliczek bez opieki. Mieszkający w pobliżu kapliczek ludzie zmieniają kwiaty, naprawiają ogrodzenia, czyszczą figurki. Kiedyś chroniły społeczność całej wsi, dawały nadzieję i otuchę. Obecnie przy wielu z nich w majowe wieczory zbierają się gromady ludzi, by wspólnie oddawać kult Matce Boskiej modląc się

i śpiewając pieśni maryjne. Szkoda tylko, że zapomniana jest historia ich powstania, która przybliżyłaby nam historię tych okolic.



Wiejskie kapliczki

2.2 Charakterystyka aktualnego stanu środowiska oraz zasobów naturalnych w gminie Poświętne

2.2.1 Warunki środowiska geograficznego, klimat

Gmina Poświętne według regionalizacji fizyko-geograficznej Kondrackiego znajduje się na pograniczu następujących mezoregionów: Doliny Białobrzesckiej, Równiny Radomskiej i Wzgórz Opoczyńskich.

Regionalizacja fizyczno-geograficzna regionu:

Jednostka	Nazwa jednostki	Symbol
Prowincja	Niż Środkowoeuropejski,	31
	Wyżyny Polskie	34
Podprowincja	Niziny Środkowopolskie,	318
	Wyżyna Małopolska	342
Makroregion	Wzniesienia Południowomazowieckie,	318.8
	Wyżyna Przedborska	342.1
Mezoregion	Dolina Białobrzescka	318.85
	Równina Radomska	318.86
	Wzgórza Opoczyńskie	342.12

Gmina Poświętne położona jest pomiędzy prowincją Niżu Środkowopolskiego, a prowincją Wyżyn Polskich. Głównymi jednostkami tektonicznymi w Polsce Środkowej są: Wał Pomorsko-Kujawski, Niecka Brzeźna oraz Niecka Szczecińsko-Miechowska, graniczące z nim od północnego wschodu i południowego zachodu.

Obszar gminy leży w południowej części wspomnianego wału. Jego podłoże geologiczne ukształtowała struktura mezozoiczna przykryta w przeważającym stopniu przez osady kenozoiku. Najstarszymi utworami odsłaniającymi się na powierzchni są piaskowce i ły jurajskie, najmłodsze to holoceni aluwia rzeczne, torfy oraz wydmy i pola piasków eolicznych. Utwory jurajskie mają miąższość kilkuset metrów. Jura środkowa reprezentowana jest przez: piaskowce, mułowce, ły i łowce. Utworami jury górnej są głównie piaskowce, chalcedonity spongliolitowe, margle i ły margliste. Pokrywa osadów czwartorzędowych występuje na całym obszarze gminy,

jest ona zróżnicowana pod względem genezy i miąższości (w rejonie Stefanowa ich miąższości dochodzi do 100 m).

Biorąc pod uwagę warunki klimatyczne gmina Poświętne, wg podziału R. Gumińskiego położona jest w obrębie łódzkiej dzielnicy klimatycznej (w jej południowej części).

Rejon ten jest obszarem klimatycznym uprzywilejowanym w Polsce.

Okres wegetacyjny w gminie jest stosunkowo długi, trwa około 210 dni w roku. Długość okresu bezprzymrozkowego wynosi około 160 dni. Lata są dość ciepłe, zimy umiarkowanie ostre.

Układ temperatury w ciągu roku jest korzystny dla rozwoju roślin – dodatnie temperatury panują od marca do pierwszych dni listopada. Średnia temperatura roczna wynosi ok. 7,7°C.

Roczna suma opadów atmosferycznych wynosi ok. 585 mm. Najwyższe opady występują w miesiącach letnich, najniższe w zimowych.

Maksymalne zachmurzenia występują w zimie, minimalne w ostatnich miesiącach lata (sierpień – wrzesień). Przeważają wiatry zachodnie, północne oraz północno-zachodnie.

Pod względem mikroklimatycznym obszar ten jest zróżnicowany zależnie od rzeźby terenu. Najlepsze warunki występują na obszarach leśnych, najmniej korzystne w rejonach cieków wodnych (niekorzystne warunki wilgotnościowe i termiczne, przejawiające się w postaci częstych i dłużej zalegających mgieł, inwersji temperatur itp.).

2.2.2 Użytkowanie rolnicze terenu

2.2.2.1 Jakość gleb

Duże znaczenie dla rozwoju rolnictwa ma ukształtowanie powierzchni terenu, klimat i oczywiście jakość gleb. Rzeźba terenu oraz klimat sprzyjają rolnictwu (jest to podstawowy sektor gospodarki gminy). Płaski teren, łagodne zimy to bardzo korzystne warunki.

O jakości gleby decydują zarówno czynniki naturalne (klimat, warunki geologiczne, szata roślinna, ukształtowanie powierzchni) jak i antropogeniczne

(związane głównie z emisją szkodliwych gazów i pyłów do atmosfery). Wśród różnorodnych czynników, największe znaczenie dla urodzajności gleb mają procesy zakwaszania i zubożenia w składniki pokarmowe.

Na obszarze gminy Poświętne dominują gleby wytworzone na piaskach ze żwirem oraz piaskach gliniastych.

W zależności od ich właściwości, genezy oraz układu stosunków hydrologicznych wykształciły się następujące typy i podtypy gleb:

- pseudobielicowe,
- brunatne właściwe,
- kwaśne,
- brunatne wylugowane,
- piaszczyste różnej genezy.

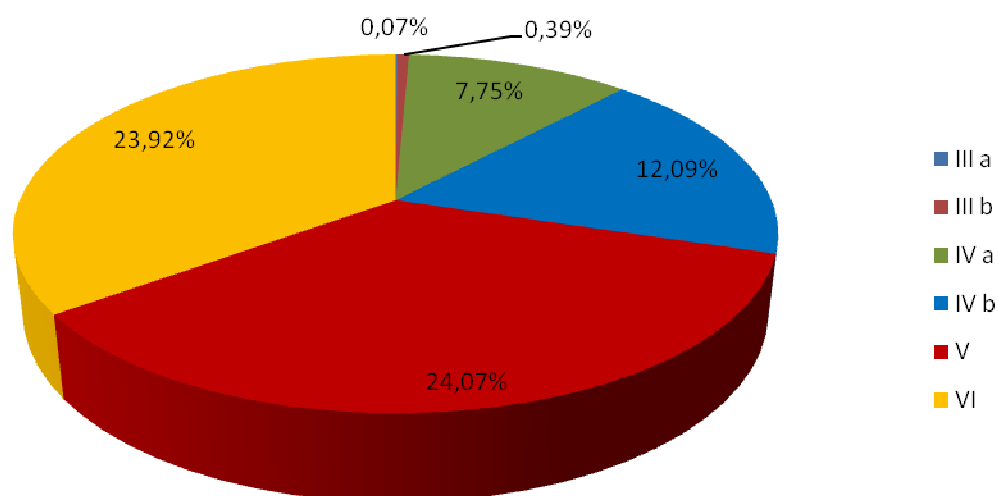
W dolinie rzeki Pilicy spotykane są mady.

Poniższa tabela przedstawia powierzchnię gleb według klas bonitacyjnych (tabela1).

Tabela 1. Udział klas bonitacyjnych gleb w ogólnej powierzchni gminy Poświętne

Klasa	Powierzchnia ogólna	
	[ha]	[%]
I	-	-
II	-	-
IIIa	4	0,03
IIIb	21	0,15
IVa	415	2,94
IVb	647	4,59
V	1288	9,14
VI	1280	9,08

Klasy bonitacyjne gleb



Wykres 1. Procentowy udział poszczególnych klas bonitacyjnych w ogólnej powierzchni użytków rolnych

Udział gleb według ich przydatności rolniczej przedstawia się następująco:

- grunty nieprzydatne rolniczo - 30 %,
- grunty przydatne rolniczo - 30 %,
- grunty o niskiej przydatności - 40 %.

Gleby I i II klasy bonitacyjnej na obszarze gminy nie występują. W gminie dominują gleby V i VI klasy przydatności rolniczej (najczęściej są to piaszczyste mady). Są to gleby zbyt suche i ubogie w składniki pokarmowe, a plony roślin uprawianych na tych glebach uzależnione są od rozkładu i ilości opadów.

Gleby klasy III i IV, do których zaliczamy gleby brunatne, charakteryzują się największą przydatnością rolniczą. Występują one na obszarze gminy w okolicach Brudzewic i Studziannej oraz miejscowości Buczek i mają odczyn obojętny lub słabo kwaśny.

Gleby klasy IV, to głównie gleby bielcowe i pseudobielcowe, występują na znacznych połaciach terenu gminy. Charakteryzują się dużą przepuszczalnością, dość niskim udziałem próchnicy. Gleby te są ubogie w składniki odżywcze, wykazują

odczyn kwaśny. Ich wartość rolnicza uzależniona jest od warunków wodno-powietrznych.

Z badań wynika, że na terenie gminy Poświętne przeważają gleby bardzo kwaśne (43% gleb). Są to gleby o znacznym stopniu degradacji i konieczne jest przeprowadzenie ich wapnowania. Poza tym, duży odsetek gleb gminy charakteryzuje się niską zawartością fosforu, potasu, magnezu. Procent gleb wymagających nawożenia jest bardzo wysoki i wynosi około 80-90%, choć w ostatnim czasie zaczyna się zmniejszać.

2.2.2.2 Produkcja roślinna i zwierzęca

Gmina Poświętne to gmina rolnicza. Ogólna powierzchnia użytków rolnych wynosi 5350 ha, co stanowi ok. 38% powierzchni gminy.

Poniżej przedstawiona została struktura użytkowania gruntów (stan na rok 2006).

Tabela 2. Struktura użytkowania gruntów w gminie Poświętne

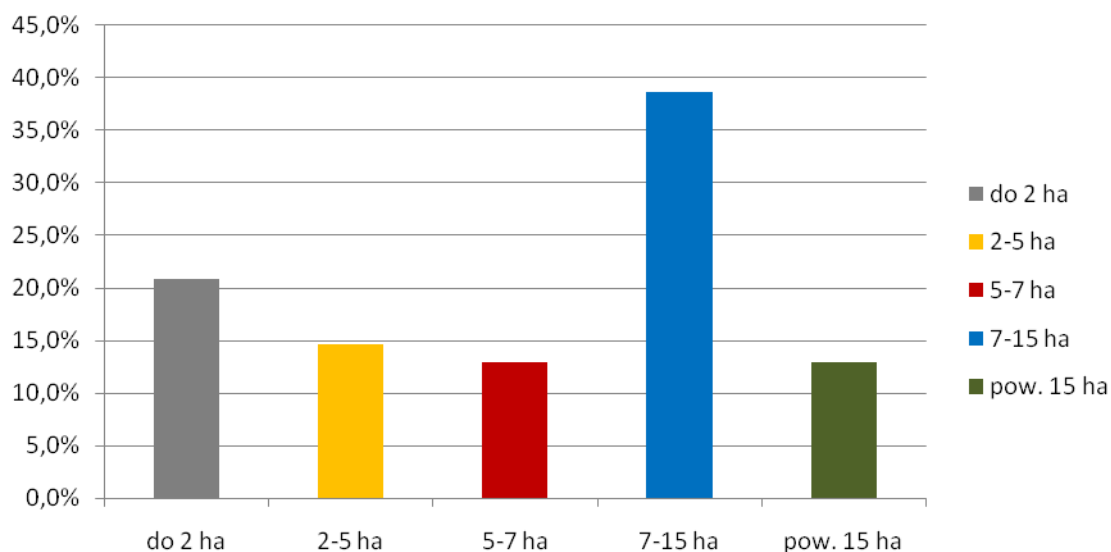
Powierzchnia ogólna (ha)	Użytki rolne (ha)					Lasy	Pozost. grunty
	Razem	Grunty orne	Sady	Łąki	Pastwiska		
14087	5350	3850	20	1162	318	8134	603

wg danych Urzędu Gminy w Poświętnem

Największą powierzchnię na terenie gminy zajmują gospodarstwa indywidualne o pow. 7 - 15 ha.

Okolo 78,4% gospodarstw prowadzi działalność wyłącznie rolniczą.

Wielkość gospodarstw



Wykres 2. Wielkość gospodarstw w gminie Poświętne

Największą powierzchnię upraw zajmują zboża. Rośliny okopowe stanowią głównie ziemniaki.

Tabela 3. Uprawy na terenie gminy Poświętne

Rodzaj uprawy	Powierzchnia [ha]
Zboża ogółem	2251
Ziemniaki	337,3
Rośliny pastewne	78,6
Rośliny strączkowe jadalne na ziarno	1,5
Rośliny przemysłowe – rzepak i rzepik	1,9
Pozostałe:	25,1
- w tym warzywa	17,1

* wg danych Urzędu Gminy w Poświętnem (2006r.)

W zakresie produkcji zwierzęcej w gospodarstwach indywidualnych dominuje hodowla bydła. Szczegółowy wykaz przedstawia poniższa tabela.

Tabela 4. Produkcja zwierzęca na terenie gminy Poświętne

Wyszczególnienie	Gospodarstwa indywidualne [szt.]
Bydło	2 964
Trzoda chlewna	662
Owce	305
Kozy	20
Konie	100
Króliki (samice)	346
Pnie pszczele	230
Drób ogółem	14 474

* wg danych Urzędu Gminy w Poświętnem (2006r.)

Produkcja trzody chlewnej wiąże się z wytwarzaniem gnojowicy i gnojówki, które na obszarze gminy Poświętne wykorzystywane są głównie rolniczo. Może to być bezpośrednią przyczyną zanieczyszczania powierzchniowych i podziemnych cieków wodnych i dewastacji gleb.

2.2.3 Przyroda ożywiona

Lasy i grunty leśne zajmują 8134 ha, co stanowi 55,8 % ogólnej powierzchni gminy. Zlokalizowane są głównie w północno- zachodniej i południowej części gminy. Duże powierzchnie lasów uznane są jako lasy ochronne. Północno-zachodnia i centralna część gminy Poświętne wchodzi w skład Spalskiego Parku Krajobrazowego (z wyłączeniem zabudowy mieszkaniowej). Prawie cała gmina leży w obrębie otuliny Spalskiego Parku Krajobrazowego.

W rozległej dolinie Pilicy występują mozaikowo: łąki, resztki starych drzewostanów, wrzosowiska, murawy piaskowe, turzycowiska i trzcinowiska.

Na terenie Parku dominują lasy sosnowe w różnym wieku, ale spotyka się również lasy mieszane i liściaste: olsy, grądy, świetliste dąbrowy oraz łągi olszowo – jesionowe. Najciekawsze przyrodniczo lasy ze starymi drzewostanami występują w okolicach Spały, Konewki, Luciażnej, Żądłowic i Smardzewic.

W podszyciu spotkać można jałowca, jarzębinę, leszczynę, czeremchę, kruszynę, tarninę i bez, a w najniższych partiach lasu występuje borówka czarna, borówka brusznica, jeżyna, wrzos zwyczajny, kostrzewa owcza, szczawik zajęczy, nerecznica, trzęślica modra, poziomka, malina, przylaszczka, mech torfowiec, płonnik i przeniec.

Liczbę występujących tutaj gatunków roślin naczyniowych szacuje się na ponad 800. Łącznie na terenie Parku stwierdzono: 19 gatunków roślin objętych ochroną całkowitą (barwinek pospolity, kruszczyk szerokolistny, bluszcz pospolity, grąźel żółty, lilia złotogłów, listeria jajowata, orlik pospolity, naparstnica zwyczajna, pluskawica europejska, pomocnik bładaszkowaty, rosiczka okrągłolistna, soplówka jodłowa, sromotnik bezwstydnny, szmaciak gałęziasty, turówka wonna, wawrzynek wilczełyko, widłak goździsty, jałowcowaty i spłaszczony), 11 ochroną częściową (m.in. paprotka zwyczajna, pierwiosnka wyniosła, kocanka piaskowa) oraz 42 gatunki, które w Polsce Środkowej występują nielicznie.

Najlepiej poznaną grupą kręgowców występujących na terenie Spalskiego Parku Krajobrazowego są ptaki. Dotychczas na terenie parku stwierdzono 205 gatunków (np. perkoz dwuczuby, czapla siwa, bocian czarny i biały, łabędź niemy, krzyżówka, cyranka, dzikie gęsi, jastrząb, myszołów zwyczajny, krogulec, orzeł przedni, orlik krzykliwy, bielik, pustułka, bażant, kuropatwa, słonka, bekas kszyc, mewa śmieszka, rybitwa rzeczna, sierpówka, kukułka, sowy, krętogłów, dzięcioły, skowronki, jaskółka dymówka i oknówka, jemioluska, strzyżyk, rudzik, słowik, podróżniczek, kos, drozd, sikory, kowalik, wilga, sójka, kawka, wrona, kruk, szpak), w tym 140 mających tu swoje lęgowiska. Z wyjątkiem 3 gatunków (wrony siwej, sroki i gawrona) wszystkie inne ptaki bądź to podlegają ochronie bądź też są ptakami łownymi.

W Pilicy oraz jej starorzeczach stwierdzono występowanie 28 gatunków ryb (m.in. szczupak, karp, lin, karaś, leszcz, płoć, wzdręga, kleń, ukleja, kiełb, krąp, jelec, węgorz, miętus, okoń) i jednego przedstawiciela smoczkoustych – minoga strumieniowego.

Odnotowano również 9 gatunków płazów (traszka zwyczajna i grzebieniasta, kumak nizinny, grzebiuszka ziemna, ropucha szara i zielona, rzekotka drzewna, żaby

zielone i brunatne), w tym 6 chronionych oraz 5 gatunków gadów (padalec zwyczajny, jaszczurka zwinka i żyworodna, zaskroniec zwyczajny, żmija zygzakowata), wszystkich podlegających ochronie.

Dobrze zbadane są ssaki tego terenu – występuje tu 31 gatunków (jeże, krety, nietoperze, zające, króliki, wiewiórki, bobry, myszy, szczury, piżmaki, lisy, jenoty, borsuki, wydry, kuny leśne, tchórze, łasice), z czego 7 objętych jest całkowitą ochroną, a 12 należy do zwierzyny łownej. Należy podkreślić występowanie zwierzyny grubej, a zwłaszcza dzików, łosi, saren, jeleni szlachetnych i danieli.

Jak dotąd na terenie Spalskiego Parku Krajobrazowego i jego otuliny utworzono 5 rezerwatów przyrody. W granicach Parku leżą 3 rezerваты: Konewka, Spała i Żądłowice, w granicach otuliny dwa – Sługocice i Jeleń. Interesującym miejscem jest Ośrodek Hodowli Żubrów w Książu koło Smardzewic, znajdujący się od 1976 r. pod zarządem Kampinoskiego Parku Narodowego.

2.2.4 Obszary ograniczonego użytkowania

Większa część gminy Poświętne, poza fragmentem w okolicach wsi Dęborzeczką leży w obrębie otuliny Spalskiego Parku Krajobrazowego.

Spalski Park Krajobrazowy powstał w 1995 roku. Zlokalizowany jest w południowo-zachodniej części Niziny Mazowieckiej, w środkowym biegu Pilicy. Wchodzi w skład Zespołu Nadpilicznych Parków Krajobrazowych. Powierzchnia parku wynosi ok. 12,9 tys. ha, a jego otulina 23,2 tys. ha.

Utworzenie parku miało na celu ochronę najbardziej wartościowych zasobów krajobrazowych i kulturowych dawnej Puszczy Pilickiej. Na obszarze parku i otuliny znajduje się 116 drzew będących pomnikami przyrody (wśród nich gatunki aklimatyzowane: klon srebrzysty, dąb błotny, dąb czerwony, orzech szary, brzoza papierowa), użytki ekologiczne o łącznej powierzchni 30 ha.



Na terenie gminy Poświętne znajdują się następujące pomniki przyrody, określone Rozporządzeniem nr 20/2005 Wojewody Łódzkiego z dnia 13 lipca 2005r. (ich wykaz został przedstawiony poniżej).

Tabela 5. Pomniki przyrody na terenie gminy Poświętne

Pomniki przyrody		
Położenie	Gatunek	Liczba
wieś Studzianna - Poświętne (teren wokół Kościoła Sanktuarium Matki Bożej Świętrodzinnej)	lipa drobnolistna	2
	lipa dwupienna	3
	dąb szypułkowy	9

2.2.5 Zasoby kopalin

Na terenie gminy Poświętne zlokalizowane są dwa złoża kopalin naturalnych.

Tabela 6. Zasoby kruszyw mineralnych na terenie gminy Poświętne

Lp.	Miejsce występowania złoża	Rodzaj kruszywa naturalnego w złożu	Stan zagospodarowania
1.	Gapinin	kamienie drogowe i budowlane	nieeksploatowane
2.	Brudzewice	kruszywo naturalne	nieeksploatowane

Chalcedonity spongiolitowe

Na obszarze gminy Poświętne znajduje się, występujące rzadko na terenie Polski, złożo górnourajskich chalcedonitów spongiolitowych umiejscowione w Gapininie. Zasoby złoża wynoszą 234 tys. ton. Zapotrzebowanie na ten surowiec jest jednak niewielkie. Złożo to położone jest w granicach Spalskiego Parku Krajobrazowego i z tego względu jego eksploatacja jest utrudniona i ograniczona.

Utwory piaszczyste i piaszczysto-żwirowe

Na terenie gminy, w miejscowości Brudzewice, zlokalizowane jest złożo kopalin okruchowych piaszczystych i piaszczysto-żwirowych, czwartorzędowych. Zasoby geologiczne tego złoża wynoszą 124 tys. ton, średnia miąższość kopaliny wynosi 5,74m.

2.2.6 Stosunki wodne i jakość wód

2.2.6.1 Wody powierzchniowe

Pod względem hydrograficznym gmina Poświętne położona jest w zlewni rzeki Pilicy.

Pilica przepływa przez teren gminy na odcinku około 15 km. Średnia szerokość jej koryta wynosi 70 m, stan czystości wód zaliczany jest do klasy III (jakość docelowa to klasa II). Średni roczny przepływ Pilicy wynosi 32 m³/sekundę (wahania od 10 – 200 m³/sekundę). Wody powierzchniowe gminy Poświętne reprezentują również niewielkie ciek wodne (prawobrzeżne dopływy Pilicy, uchodzące w miejscowościach: Kępa, Anielin, Dęba i Ponikła).

Zbiorniki wód powierzchniowych są stosunkowo niewielkie, występują głównie w starorzeczach Pilicy. Kilka zbiorników utworzonych jest przez sztuczne spiętrzenie wód na mniejszych ciekach wodnych.

Wody powierzchniowe w gminie są słabo zagospodarowane.

2.2.6.2 Wody podziemne

Rejon gminy Poświętne położony jest w obszarze Głównego Zbiornika Wód Podziemnych „Goszczewice” (część północno-wschodnia). Wody podziemne eksploatowane są z pokładów jury górnej. Pochodzą z utworów czwartorzędowych.

Charakterystykę ujęć wody w głębszej na terenie gminy Poświętne przedstawia poniższa tabela:

Tabela 7. Charakterystyka ujęć wody w głębszej w gminie Poświętne

Lp.	NAZWA UJĘCIA	POBÓR WODY [m ³ /h]	WYDAJNOŚĆ UJĘCIA [m ³ /h]
1.	Poświętne	80	135
2.	Dęba	32	37

*wg danych Urzędu Gminy w Poświętnem

Regionalny monitoring wód podziemnych objął tylko ujęcie gminne - studnię 1 w Poświętnem. Wyniki badań wody z tego ujęcia wykonane w roku 2006, zaliczają ją do II klasy czystości. Są to wody średniej jakości o naturalnym chemizmie, ale i wody zmienione antropogenicznie, wymagające uzdatniania.

Wyniki przeprowadzonych badań fizyczno-chemicznych przedstawia tabela nr 8:

Tabela 8. Wskaźniki decydujące o klasie czystości wód podziemnych w punktach pomiarowych w gminie Poświętne

Miejsce poboru próbki	Odczyn	ChZT [mg/l]	Zawiesiny ogólne [mg/l]
Studnia nr 1 Poświętne	6,8	11,3	6,2
Studnia nr 2 Poświętne	6,9	10,2	5,3
Studnia nr 1 Dęba	6,7	20,5	8,7

*wg danych Urzędu Gminy w Poświętnem

2.2.6.3 Wodociągi i kanalizacja

Na terenie gminy istnieją dwa ujęcia wody: w Poświętnem (bez uzdatniania) i w Dębie (z uzdatnianiem - odżelazianie).

Miejscowość Kępa Mysiakowska korzysta z ujęcia Grotowice na terenie gminy Rzeczyca. Do tego wodociągu podłączonych jest 9 gospodarstw, długość tej sieci w granicach gminy Poświętne wynosi 0,8 km.

Podstawowe informacje o wodociągach gminy Poświętne przedstawia tabela nr 9:

Tabela 9. Podstawowe informacje o wodociągach gminy Poświętne

Nazwa wodociągu	Miejscowości zwodociągowane	Długość sieci wodociągowej [km]	Liczba przyłączy [szt.]
Poświętne	Poświętne, Brudzewice, Brudzewice Kolonia, Małoszyce, Stuzianna, Poręby, Wólka Kuligowska, Gapinin, Anielin, Stefanów, Ponikła, Kozłowiec, Mysiakowie	77,8	1125
Dęba	Dęba, Dęborzeczek, Buczek, Zalesie		

*wg danych Urzędu Gminy w Poświętnem

Wg stanu na koniec 2006 roku – długość sieci wodociągowej wynosiła 77,8 km, do której przyłączonych było 1125 gospodarstw. Długość przyłączy - 31,46 km.

Gmina Poświętne jest zwodociągowana w 98%. Do zwodociągowania pozostały dwa obszary: Fryszerka oraz część Kozłowca (dokumentacja budowlana jest już opracowana).

Ogólny stan sieci wodociągowej gminy Poświętne jest dobry.

Przykładowe wyniki badań fizyko-chemicznych prób wody pobranych z wodociągów publicznych gminy Poświętne przedstawia poniższa tabela:

Tabela 10. Wyniki badań fiz.-chem. prób wody pobranych z wodociągów publicznych gminy Poświętne

Lokalizacja ujęcia z którego pobrano próbę wody	Barwa [mg/dm ³ Pt]	Mętność [mg/dm ³]	Odczyn [pH]	Przewodność [μS/cm]	Azotany [mg/l NO ₃]	Azotyny [mg/l NO ₂]	Twardość ogólna [mval/l]	Żelazo [mg/l]	Mangan [mg/l]	Data wykonania badania
Wodociąg „Dęba”, miejscowości Dęba Opoczyńska	2	1	7,4	484	-	-	5,4	1,5	0,2	19. 03. 2003.
Wodociąg „Dęba”, ujęcia hydrofornia	2	1	7,4	482	-	0,003	5,5	0,15	0,05	19.03.2002
Wodociąg „Poświętne”, ujęcie-Urząd Gminy w Poświętnem	2	1	7,4	420	22,1	-	4,9	-	-	15.11. 2003
Wodociąg „Poświętne”, ujęcie-Urząd Gminy w Poświętnem	2	1	7,6	422	22,1	-	5,0	0,1	-	25. 08. 2002.

*wg danych Urzędu Gminy w Poświętnem

Wskaźniki zwodociągowania gminy Poświętne (stan na 2006 r.) przedstawia tabela 11:

Tabela 11. Wskaźniki zwodociągowania gminy Poświętne

Gmina	Wskaźnik km sieci / km ² powierzchni gminy	Wskaźnik liczba przyłączy / liczba mieszkań
Poświętne	0,55	0,99

* wg danych Urzędu Gminy w Poświętnem

Długość kanałów i rowów melioracyjnych w gminie Poświętne wynosi 74 km, w tym na terenach rolniczych: 54 km, na terenach leśnych: 20 km. Gęstość rowów i kanałów melioracyjnych w gminie wynosi 0,52 km/km².

Gmina Poświętne posiada bardzo słabo rozwiniętą sieć kanalizacyjną. Obszar skanalizowany jest tylko w rejonie miejscowości Poświętne i Studzianna. Długość sieci kanalizacyjnej w gminie wynosi 7 km, ilość przykanalików 113 (dł. 1,5km). Odsetek mieszkańców gminy, z których domów ścieki kierowane są poprzez kanalizację sanitarną do oczyszczalni ścieków wynosi 13,1%. Ścieki w większości przypadków odprowadzane są do przyzagrodowych szamb.

W gminie funkcjonuje oczyszczalnia ścieków typu MINIBLOK, do której dowożone są ścieki z całego jej obszaru. Przepustowość oczyszczalni wynosi 36 m³/dobę. Obecnie oczyszczalnia jest wykorzystana w prawie 70%.

Podstawowe informacje o oczyszczalni ścieków w Poświętnem przedstawiono w tabeli nr 12:

Tabela 12. Informacje dotyczące oczyszczalni ścieków w gminie Poświętne

Wykaz miejscowości obsługiwanych przez oczyszczalnię	Liczba obsługiwanych mieszkańców	%-owy udział ogólnej liczby mieszkańców	Odległość od oczyszczalni [km]
Poświętne	472	31	1,2
Studzianna	180	69	2,5

*wg danych Urzędu Gminy w Poświętnem

Tabela 13. Ładunki zanieczyszczeń w ściekach (2006r.)

Wskaźnik	Stężenie w ściekach dopływających [mg/l]	Stężenie w ściekach oczyszczonych [mg/l]
BZT ₅	136,2	6,7
ChZT	545,0	34,7
Zawiesina ogólna	75,2	7,6
Azot ogólny	108,5	22,7
Fosfor ogólny	14,2	2,4

*wg danych Urzędu Gminy w Poświętnem

W roku 1998 opracowany został „Program Gospodarki Ściekowej dla Gminy Poświętne”, który jest realizowany.

- 1999 r. - rozpoczęcie I etapu kanalizacji sanitarnej. Obejmował on skanalizowanie części miejscowości Studzianna i Poświętne wraz z budową przepompowni przy ul. Jaśminowej (zakres: rurociąg tłoczny 160 mm – 685 mb, grawitacyjny od 160-200 do 1728 mb, ilość przykanalików: 39 o długości 504 mb).

- 2000 r. - rozpoczęcie II etapu prac, obejmującego budowę sieci w miejscowościach: Studzianna i Poświętne (zakres: 160-200mm do 2386 mb, ilość przykanalików: 41 o długości 401 mb),

- w roku 2002 przystąpiono do realizacji III etapu obejmującego miejscowość Studzianna (zakres: 651 mb, 9 przykanalików o długości 58 mb),

- w 2003 roku zbudowano przecisk i 24 mb sieci za studnią rewizyjną.

Do 2007 roku realizacja Programu Gospodarki Ściekowej nie była znacząca i zadowalająca. Zakres wykonanych robót był znikomy. W tym okresie planowano przebudowę oczyszczalni ścieków i rozbudowę kanalizacji w Poświętnem oraz budowę kanalizacji w miejscowościach Małoszyce i Poręby. Głównym powodem był brak środków finansowych. Możliwość taką stwarza okres finansowy 2007-2013, w którym to gmina zamierza starać się o dofinansowanie w ramach środków UE.

Gmina Poświętne posiada koncepcję programowo-przestrzenną sanitacji całego terenu. Etap pierwszy obejmuje wsie: Poświętne, Studzianną, Małoszyce i część Poręb. Etap ten jest stopniowo realizowany (ok. 40%).

Ponadto przewiduje się budowę oczyszczalni ścieków w miejscowościach: Brudzewice, Dęba, Wólka Kuligowska i Ponikła – Kozłowiec. Są to kolejne etapy realizacji tej koncepcji.

2.2.7 Jakość powietrza

Ochrona powietrza atmosferycznego stanowi w całości zagadnień ochrony środowiska jeden z najistotniejszych problemów. Powietrze, które nas otacza, jest nie tylko niezbędnym do życia źródłem tlenu, lecz stanowi część środowiska o decydującym wpływie na zdrowie. Najczęściej występującymi, charakterystycznymi zanieczyszczeniami powietrza są pyły, tlenek i dwutlenek węgla, tlenki azotu i dwutlenek siarki.

Podstawowymi źródłami zanieczyszczeń powietrza na obszarze gminy Poświętne są:

- emisje pochodzące z procesów energetycznego spalania paliw i z procesów technologicznych (na obszarze gminy działają lokalne kotłownie),
- emisja niska (właściciele licznych gospodarstw indywidualnych organizują systemy grzewcze we własnym zakresie. Są to przede wszystkim piece CO na węgiel i koks),
- emisja komunikacyjna (głównym miejscem emisji tego typu zanieczyszczeń jest droga krajowa nr 48 i droga wojewódzka nr 726, charakteryzujące się dużym natężeniem ruchu).

Na obszarze gminy nie prowadzono pomiarów stanu zanieczyszczenia powietrza. Badania tego typu organizowane są przez Powiatową Stację Sanitarno – Epidemiologiczną w Opocznie. Punkty pomiarowe zlokalizowane są głównie na obszarze Opoczna (11 punktów) oraz w pięciu wsiach: Drzewica, Paradyż, Miedzna Drewniana, Petrykozy oraz Dęba Opoczyńska. Przeprowadzono badania w zakresie wielkości stężeń: SO₂, NO₂ i pyłu zawieszonego.

Ze względu na brak większych zakładów przemysłowych na terenie gminy Poświętne, stężenia zanieczyszczeń NO₂, SO₂ i pyłu zawieszonego w powietrzu atmosferycznym nie przekraczają dopuszczalnych norm. Obiektami emitującymi

zanieczyszczenia do atmosfery są głównie większe zakłady produkcyjne działające poza obszarem gminy.

2.2.8 Hałas

Główne rodzaje hałasu występujące na terenie gminy Poświętne:

- hałas komunikacyjny związany z transportem drogowym, szczególnie uciążliwy ze strony dróg krajowych i wojewódzkich przebiegających przez obszar gminy,
- hałas przemysłowy występujący w urządzeniach obiektów przemysłowych i usługowych: tartaki w miejscowościach: Dęborzeczka, Studzianna, Małoszyce, Poświętne i Wólka Kuligowska, Zakład PUH „Gelwasz” w Małoszycach,
- hałas komunalny charakterystyczny dla obiektów użyteczności publicznej, wielorodzinnych budynków mieszkalnych.

Najbardziej uciążliwym źródłem hałasu na obszarze gminy Poświętne, jest komunikacja drogowa, a w znacznie mniejszym stopniu – działalność przemysłowa. Szacuje się, że natężenie hałasu będzie stopniowo wzrastać z uwagi na zwiększającą się liczbę pojazdów. Kontrola zakładów przemysłowych gminy Poświętne nie wykazała przekroczeń dopuszczalnego progu hałasu.

2.2.9 Pola elektromagnetyczne

Energia elektryczna dostarczana jest do odbiorców magistralną napowietrzną linią 15 kV, wprowadzaną ze stacji 110/15 kV "Opoczno".

Zapotrzebowanie na energię elektryczną gminy Poświętne zapewniają :

- napowietrzna linia średniego napięcia 15 kV,
- stacje transformatorowo-rozdzielcze 15/0,4 kV (40 stacji),
- linia niskiego napięcia 0,4/0,231 kV.

Linie elektroenergetyczne wysokiego napięcia nie przebiegają przez obszar gminy Poświętne.

Punktowe źródła promieniowania elektromagnetycznego: maszty telefonii komórkowej zlokalizowane są w miejscowościach: Brudzewice Kolonia, Studzianna oraz Dęba. Ich uciążliwość ograniczona jest do stref ochronnych.

2.2.10 Odnawialne źródła energii

Obecnie na terenie gminy Poświętne nie wykorzystuje się odnawialnych źródeł energii.

2.2.11 Awarie przemysłowe i inne nadzwyczajne zagrożenia dla środowiska

Obszar gminy Poświętne nie należy do terenów wysoko zagrożonych awariami przemysłowymi.

Na terenie gminy największe zagrożenie dla środowiska naturalnego mogą stworzyć awarie lub katastrofy związane z transportem substancji niebezpiecznych do miejsc utylizacji (przez obszar gminy przebiega droga krajowa nr 48 relacji Tomaszów Mazowiecki – Spała – Poświętne – Odrzywół – Radom i wojewódzka nr 726 relacji Opoczno – Poświętne – Rzeczyca – Rawa Mazowiecka). Takie zagrożenie stwarza również zlokalizowana na obszarze gminy stacja paliw w Studziannej.

Na obszarze gminy może wystąpić również potencjalne zagrożenie powodziowe, w związku z przepływem przez teren gminy rzeki Prudki oraz zagrożenie pożarowe (w związku z występowaniem terenów leśnych i rolniczych, a więc tzw. „łatwopalnych”).

3. Standardy jakości środowiska

Głównym celem polityki ekologicznej państwa jest gospodarowanie środowiskiem zapewniające zachowanie tego środowiska w stanie odpowiadającym potrzebom zdrowotnym i bytowym człowieka, biorąc pod uwagę również przyszłość. Zatem

należy dążyć do likwidacji i zapobiegania negatywnym skutkom działalności gospodarczej oraz do racjonalnego wykorzystania zasobów przyrodniczych (gospodarka wodna, leśnictwo, rolnictwo), surowcowych i terenowych (planowanie przestrzenne).

Podczas tworzenia regionalnych i lokalnych programów ochrony środowiska określony powinien zostać stan środowiska, a przede wszystkim istniejące zasoby (czystość powietrza, wód, stan powierzchni ziemi) oraz potrzeby wynikające z planów rozwoju społecznego i gospodarczego. Potrzeby te stanowią podstawę do określenia wymagań w zakresie stanu środowiska, a więc standardu jakości środowiska.

Stan środowiska w gminie Poświętne można ocenić następująco:

1. czystość powietrza – na terenie gminy Poświętne nie ma większych zakładów przemysłowych, dlatego stężenia zanieczyszczeń powietrza (SO₂, NO₂ i pyłu zawieszonego) nie przekraczają dopuszczalnych norm;
2. jakość wód – stan wód powierzchniowych jest niezadowalającej jakości (III klasa), natomiast wody podziemne są dobrej jakości (II klasa);
3. jakość gleb – na terenie gminy przeważają gleby V i VI klasy bonitacyjnej.

4. Tendencje przeobrażeń środowiska

Zagrożenia dla środowiska jakie mogą wystąpić w gminie Poświętne mają swoje źródła przede wszystkim w działalności człowieka. Takie bowiem zagrożenia pochodzenia naturalnego jak: wichury, opady nawalne, powodzie, nie występują z częstotliwością, która wymagałaby podjęcia specjalnych działań zapobiegawczych.

Obszar gminy nie należy również do terenów zagrożonych w wyniku działalności przemysłowej.

Zatem można się spodziewać, że w zakresie czystości wód, na poprawę jakości wód powierzchniowych oraz zmniejszenie zagrożenia wód podziemnych jest w stanie wpłynąć uporządkowanie gospodarki ściekowej, optymalne stosowanie nawozów i środków ochrony roślin w rolnictwie oraz odpowiednio prowadzona gospodarka odpadami komunalnymi.

W miarę zmniejszania ilości źródeł energii cieplnej z zastosowaniem takich paliw jak węgiel byłaby szansa również na poprawę stanu powietrza, gdyby nie wzrastający poziom emisji pochodzenia komunikacyjnego, którego raczej nie da się

uniknąć. Wiąże się to również bezpośrednio z jednoczesnym nasileniem hałasu komunikacyjnego.

Z kolei wdrożenie projektów objęcia ochroną prawną terenów cennych przyrodniczo (Obszary Chronionego Krajobrazu) spowoduje z pewnością wzrost różnorodności biologicznej i krajobrazowej.

5. Podstawowe kierunki i zakres działań w ochronie środowiska

5.1 Podstawowe kierunki i zakres działań niezbędnych do zachowania i poprawy standardów jakości środowiska

II Polityka Ekologiczna Państwa w zakresie racjonalnego użytkowania zasobów naturalnych jako główny cel wyznacza zmniejszenie zużycia surowców nieodnawialnych. Sposobem na jego osiągnięcie ma być redukcja ilości odpadów w wyniku wprowadzania technologii małoodpadowych, a także poprzez odzysk składników wytwarzanych odpadów. Rozsądnemu wykorzystywaniu zasobów naturalnych ma również służyć strategia ochrony wód. Polega ona na przywróceniu jakości wód powierzchniowych i podziemnych do stanu zgodnego z planowanym sposobem ich użytkowania oraz potrzebami związanymi z ich ekologicznymi funkcjami. Zatem wody podziemne powinny być wykorzystywane wyłącznie jako woda pitna i do celów przemysłu spożywczego, z kolei dla potrzeb rolnictwa, przemysłu i energetyki powinna być pobierane wody powierzchniowe, poddawane wcześniejszemu oczyszczaniu przed i po zastosowaniu.

Zgodnie z Polityką w roku 2010 ma nastąpić całkowity zanik zrzutu ścieków nie oczyszczonych z miast i zakładów przemysłowych oraz redukcja ładunku zanieczyszczeń – w stosunku do stanu z 1990 r. – o 50% w ściekach przemysłowych, o 30% w ściekach komunalnych z miast i osiedli wiejskich i o 30% ze spływu powierzchniowego w rolnictwie. Jednocześnie powinno nastąpić zmniejszenie zużycia wody do celów przemysłowych o 50% (w przeliczeniu na wartość produkcji sprzedanej).

Bardzo ważnym celem Polityki Ekologicznej Państwa jest obniżenie energochłonności gospodarki. Dotyczy to zarówno procesów wytwórczych, jak i w sektorze usług konsumpcji. Do roku 2010 przewidziany został spadek zużycia energii w przeliczeniu na jednostkę krajowego produktu o 25%, a o 50% do 2025 r. w stosunku do 2000 r. Ma to zapewnić osiągnięcie planowanych w skali UE wskaźników zmniejszenia zużycia nieodnawialnych surowców energetycznych. Zakłada się, że efekt ten zostanie pogłębiony dzięki zwiększeniu udziału energii ze źródeł odnawialnych (energia wody i wiatru, energia geotermiczna, energia słoneczna, spalanie biomasy i odpadów), co najmniej dwukrotnie w roku 2010 w stosunku do roku 2000. Celem średniookresowym (do 2010 r.) w tej dziedzinie zgodnie z II Polityką Ekologiczną Państwa są zadania związane z wykorzystaniem odnawialnych źródeł energii wprowadzonych do wojewódzkich i powiatowych programów zrównoważonego rozwoju, wojewódzkich, powiatowych i gminnych planów energetycznych i planów zagospodarowania przestrzennego.

Odnosnie ochrony powietrza przed zanieczyszczeniami, cele ekologiczne określone są przez konwencje i porozumienia międzynarodowe, których Polska jest stroną, bądź też przygotowuje się do uczestnictwa. Zgodnie z nimi do 2010 r. należy zmniejszyć emisję: pyłów średnio o 75%, dwutlenku siarki o 56%, tlenków azotu o 31%, lotnych związków organicznych o 4% (poza metanem), amoniaku o 8% (w stosunku do stanu w 1990 r.). Konieczne również będzie ograniczenie emisji toksycznych metali ciężkich (rtęci, ołowiu, kadmu), trwałych zanieczyszczeń organicznych (pestycydy, WWA, dioksyny i furany, PCB), a to z kolei będzie wymagało wycofania z użytkowania benzyny ołowiowej, ograniczania lub wycofania z użytkowania wyrobów i urządzeń zawierających metale ciężkie, PCB, substancje niszczące warstwę ozonową. W latach 2008 – 2012 należy natomiast zmniejszyć emisję gazów cieplarnianych do wielkości nie przekraczającej 94% tej emisji w 1988r.

W II Polityce Ekologicznej Państwa, przyjętej przez Radę Ministrów w czerwcu 2000 r., a następnie przez Sejm Rzeczypospolitej w sierpniu 2001 r., ustalone zostały ważniejsze limity krajowe, związane z racjonalnym wykorzystaniem zasobów naturalnych i poprawą stanu środowiska (wszystkie dotyczą celów do osiągnięcia najpóźniej do 2010r.). Limity te dotyczą ograniczenia: wodochłonności, materiałochłonności i energochłonności gospodarki oraz skali recyklingu i zagospodarowania odpadów. Część z nich określa skalę zmniejszenia emisji zanieczyszczeń powietrza i ładunków zanieczyszczeń odprowadzanych do wód

powierzchniowych, a także wycofania niektórych wyrobów. Limity te nie były korygowane przy sporządzaniu „Polityki ekologicznej państwa na 2003 – 2006 z uwzględnieniem perspektywy na lata 2007 – 2010”.

Wszystkie limity muszą być uwzględnione w wojewódzkich programach ochrony środowiska, a następnie w programach powiatowych i gminnych.

W II Polityce Ekologicznej Państwa nie dokonano podziału limitów krajowych na limity regionalne, gdyż nie było ku temu dostatecznych podstaw planistycznych. Również ustawa Prawo ochrony środowiska nie wprowadziła zasad wypełnienia i rozdziału przestrzennego lub branżowego (nakładanych przez protokoły do konwencji oraz dyrektywy UE) pułapów emisji niektórych zanieczyszczeń do powietrza. Dlatego też wskaźniki limitów należy traktować jako wielkości orientacyjne, przeznaczone do porównań międzyregionalnych i porównań tempa realizacji celów polityki ekologicznej państwa w poszczególnych powiatach i gminach z tempem realizacji tej polityki na szczeblu krajowym. W trakcie dalszych prac nad polityką ekologiczną państwa limity te mogą ulec dalszym zmianom i korektom. Oczywiście przestrzegania wymagają określone prawem standardy emisyjne dla emisji zanieczyszczeń do środowiska.

5.2 Cele ekologiczne na lata 2008 - 2015

5.2.1 Zachowanie różnorodności biologicznej

Aktualny stan różnorodności biologicznej i krajobrazowej gminy jest wypadkową oddziaływań antropogenicznych i naturalnych procesów przyrodniczych, przy czym to głównie działania gospodarcze kształtują stan środowiska i przyrody terenu. Istotne negatywne skutki tych oddziaływań w ciągu wielu lat uwarunkowane są przez następujące czynniki:

- 1) intensyfikacja i chemizacja rolnictwa,
- 2) niedostatki w zarządzaniu przestrzenią oraz w zarządzaniu ochroną środowiska,
- 3) zanieczyszczenia środowiska (głównie wód), zrzut nieoczyszczonych lub niedoczyszczonych ścieków,

4) bezpośrednia dewastacja środowiska (nielegalne składowanie odpadów, podpalanie, niszczenie roślin, zwierząt, grzybni),

5) kłusownictwo, pożary lasów.

Dewastacja zasobów przyrody wynika przede wszystkim z odprowadzania nieoczyszczonych ścieków, a także pożarów. Szczególnie uciążliwą formą antropopresji jest zajmowanie pod zabudowę rozproszoną terenów o walorach przyrodniczych i krajobrazowych, w tym zabudowa dolin rzecznych.

Poprawa w zakresie ochrony różnorodności biologicznej wymaga wzmocnienia roli obszarów chronionych. Zatem utrzymanie dotychczasowego i sukcesywne przywrócenie pożądanego stanu różnorodności biologicznej i krajobrazowej wiąże się ze zwiększeniem skuteczności wszystkich działań i narzędzi wzmocniających różnorodność biologiczną i krajobrazową, szczególnie skuteczności narzędzi planistycznych (plan zagospodarowania przestrzennego) jako narzędzia ochrony przyrody i krajobrazu oraz kształtowania ładu przestrzennego. Niezbędna jest również w tym celu likwidacja obszarów konfliktowych, wzrost społecznej świadomości ekologicznej oraz uzyskanie społecznej akceptacji dla niezbędnych działań. Ważnym elementem jest rozwój rolnictwa ekologicznego, podobnie jak ekologizacja gospodarki leśnej.

Kolejnym istotnym problemem ochrony różnorodności biologicznej jest zapewnienie spójności chronionych obszarów. Jest to szczególnie istotne z uwagi na wdrażanie sieci Natura 2000. Ochrona obszarów Natura 2000 powinna być realizowana wielosektorowo i na wiele sposobów.

Kierunki działań

- 1) zwiększenie skuteczności narzędzi planistycznych (plan zagospodarowania przestrzennego) jako narzędzia ochrony przyrody i krajobrazu,
- 2) zwiększenie powierzchni terenów objętych ochroną prawną oraz wzmocnienie ciągłości i spójności przestrzennej systemu obszarów chronionych w granicach gminy i na styku z sąsiednimi gminami, w szczególności uwzględnienie koncepcji systemu europejskiej sieci obszarów chronionych NATURA 2000,
- 3) wzmocnienie ochrony gatunkowej roślin i zwierząt na terenie gminy,

- 4) wspieranie rolnictwa ekologicznego, zwłaszcza tradycyjnych praktyk rolniczych na terenach przyrodniczo cennych w celu utrzymania urozmaiconego krajobrazu rolniczego,
- 5) podniesienie poziomu świadomości ekologicznej społeczeństwa w zakresie korzyści z zachowania różnorodności biologicznej i krajobrazowej,
- 6) ochrona i denaturalizacja ciągów i połączeń ekologicznych ze szczególnym uwzględnieniem dolin rzecznych,
- 7) bieżąca ochrona obszarów i obiektów prawnie chronionych,
- 8) rygorystyczne przestrzeganie wymagań ochrony przyrody w odniesieniu do obiektów turystycznych i rekreacyjnych w aspekcie walorów przyrodniczych,
- 9) ustanawianie użytków ekologicznych i zespołów przyrodniczo-krajobrazowych na terenach rolniczych, gdzie występują pozostałości ekosystemów i cennych fragmentów krajobrazów,
- 10) opracowanie planów ochrony siedlisk gatunków, które są zagrożone,
- 11) selektywny dostęp do terenów cennych przyrodniczo oraz ochrona tych terenów przed zainwestowaniem i tzw. dzikim zagospodarowaniem,
- 12) promowanie zachowań zgodnych z zasadami ochrony przyrody i krajobrazu,
- 13) rozwój sieci szlaków turystycznych i przyrodniczych ścieżek dydaktycznych,
- 14) monitoring ruchu turystycznego, szczególnie na obszarach chronionych,
- 15) zachowanie tradycyjnych praktyk gospodarczych na terenach cennych przyrodniczo,
- 16) wdrażanie programów rolno-środowiskowych,
- 17) utrzymanie tradycyjnych rozłogów pól, zadrzewień śródpolnych i małych zagłębień wraz z występującą florą.

5.2.2 Wzbogacenie i racjonalna eksploatacja zasobów leśnych

Lasy spełniają wielorakie funkcje produkcyjne i społeczne. Przede wszystkim jednak mają bardzo ważne znaczenie ekologiczne w ochronie bilansu wodnego obszaru gminy, poprawy jakości powietrza oraz ochrony gleb. Są pewnego rodzaju czynnikiem równowagi ekologicznej i bezpieczeństwa ekologicznego. Równocześnie pełnią rolę głównego gwaranta różnorodności ekosystemowej, gatunkowej i genetycznej.

Na terenie gminy Poświętne zalesienie jest duże (ok. 58%), a poza tym niemal cały jej obszar leży w otulinie Spalskiego Parku Krajobrazowego, stąd ważna jest właściwa gospodarka zasobami.

Do najistotniejszych problemów na obszarze gminy związanych z zasobami leśnymi należą:

- 1) intensywna penetracja lasów w okresie letnim w poszukiwaniu runa leśnego,
- 2) rozwój zabudowy terenów nieleśnych położonych pomiędzy kompleksami leśnymi, przez co likwidacji ulegają naturalne trasy przemieszczania się zwierzyny,
- 3) uszkodzenia i zmniejszenie odporności lasów ze względu na ich monokulturowy charakter,
- 4) podatność nasadzeń porolnych na gradację owadów i choroby.

Kierunki działań

- 1) powiększanie i ochrona zasobów leśnych i dostosowanie lasów i leśnictwa do wypełniania różnych funkcji przyrodniczych i społecznych,
- 2) podniesienie powszechnej świadomości funkcji lasów oraz celów i zadań trwałego i zrównoważonego leśnictwa,
- 3) zalesianie terenów nieprzydatnych rolniczo,
- 4) tworzenie spójnych kompleksów leśnych szczególnie w obszarze korytarzy ekologicznych i wododziałów,
- 5) lokalizacja zalesień i zadrzewień zgodnie z planami zagospodarowania,
- 6) stały monitoring środowiska leśnego w celu przeciwdziałania stanom niepożądanym (pożary, choroby, szkody przemysłowe),
- 7) rozszerzenie usług doradczych, informacji i szkoleń dla właścicieli lasów,
- 8) poprawa rozpoznania zasobów różnorodności biologicznej w lasach,
- 9) racjonalne przeznaczanie obszarów leśnych na cele nieleśne,
- 10) opracowanie i wdrażanie Regionalnego Programu Operacyjnego Polityki Leśnej Państwa,
- 11) odnowa zieleni dolin rzecznych.

5.2.3 Ochrona gleby

Tereny rolnicze stanowią ok. 38 % powierzchni gminy, dlatego ważne jest podjęcie działań mających na celu ich ochronę. Istotnym problemem ochrony gleby na terenie gminy Poświętne jest przeciwdziałanie procesom erozyjno-denudacyjnym. Dużym problemem są również różnorodne zanieczyszczenia pochodzenia rolniczego i bytowego, jak również zanieczyszczenia atmosferyczne.

Ochrona obszarów rolniczej przestrzeni produkcyjnej na dobrych glebach kl. III i IV wyklucza zabudowę nie związaną z funkcją rolniczą.

Jako główne zagrożenie dla gleb uznaje się:

- 1) rozdrabnianie użytków rolnych,
- 2) zanieczyszczenie gleb wynikające z rolnictwa (głównie dewastacja gleb wynika z nawożenia gnojowicą i gnojówką).

Zgodnie z wytycznymi II Polityki Ekologicznej Państwa zapewnienie racjonalnego wykorzystania zasobów gleb, łączącego w sobie racjonalność ekonomiczną, zwłaszcza w ujęciu długookresowym, oraz racjonalność ekologiczną, powinno polegać na:

- 1) ograniczeniu zakresu zagospodarowywania gleb w sposób, który nie odpowiada w pełni ich przyrodniczym walorom, poprzez przeciwdziałanie przejmowaniu na inne cele, zwłaszcza dla potrzeb realizacji różnego typu inwestycji, gleb nadających się do wykorzystania rolniczego lub leśnego, a także stwarzających np. cenne możliwości w zakresie tworzenia użytków ekologicznych, służących zachowaniu różnorodności biologicznej,
- 2) zmniejszeniu skali ograniczeń, jakie dla optymalnego wykorzystania biologicznego potencjału gleb w ramach zagospodarowania rolniczego, leśnego lub czysto ekologicznego stwarzają procesy degradacji spowodowanej erozją oraz niewłaściwą agrotechniką (w tym niewłaściwie wykonanymi melioracjami) na terenach podatnych na erozję, wokół cieków i zbiorników wodnych, itp.,
- 3) lepszym dostosowaniu do naturalnego, biologicznego potencjału gleb, formy ich zagospodarowania rolniczego lub leśnego (wybór: rolnicze czy leśne) oraz przyjętych kierunków i intensywności produkcji (rodzaju uprawianych lub hodowanych gatunków oraz stosowanych metod uprawy i hodowli),

z ewentualnym uwzględnieniem możliwości korygowania naturalnych własności gleby (np. poprzez nawożenie, najlepiej organiczne, lub odkwaszające wapnowanie), a także z uwzględnieniem warunków ekonomicznej opłacalności.

Kierunki działań

- 1) zwiększenie stopnia zalesienia tzw. gruntów marginalnych, nieprzydatnych dla rolnictwa,
- 2) ograniczenie skali oraz intensywności naturalnej i antropogenicznej erozji gleb, a także zakresu występowania jej negatywnych skutków,
- 3) racjonalne zużycie środków ochrony roślin i nawozów,
- 4) ochrona gleb przed degradacją i rekultywacja gleb zdegradowanych,
- 5) ochrona gleb przed negatywnym wpływem transportu i infrastruktury transportowej,
- 6) właściwe nawożenie gleb za pomocą płynnych nawozów naturalnych (gnojowicy i gnojówki),
- 7) systematyczne kontrolowanie stanu gleb,
- 8) wdrażanie zasad Kodeksu Dobrych Praktyk Rolniczych,
- 9) wspieranie i promowanie rolnictwa ekologicznego,
- 10) właściwe utrzymanie i odbudowa urządzeń melioracyjnych.

5.2.4 Ochrona wód

Główny problem ochrony wód podziemnych to różnorodne zanieczyszczenia pochodzenia rolniczego i bytowego oraz zanieczyszczenia atmosferyczne.

Z kolei na degradację wód powierzchniowych wpływają przede wszystkim zrzuty ścieków z oczyszczalni ścieków w Poświętnem oraz niekontrolowane, tzw. „dzikie” zrzuty ścieków z terenów zabudowanych, trafiające do gruntów, rowów melioracyjnych, bądź bezpośrednio do cieków. Takie „dzikie ścieki” pośrednio zanieczyszczają także wody podziemne – zrzut do gruntu.

W sumie duży stopień degradacji wód wynika z rozwoju sieci wodociągowej, przy słabym rozwoju sieci kanalizacyjnej oraz spływów wód z nawożonych pól uprawnych do sieci rzecznej.

Kierunki działań:

- 1) inwentaryzacja i likwidacja „dzikich” punktów zrzutu ścieków,
- 2) rozbudowa sieci kanalizacyjnej w gminie,
- 3) poprawa jakości wody pitnej poprzez rozwój i modernizację systemów wodociągowych,
- 4) ograniczenie ładunków zanieczyszczeń pochodzących ze źródeł przestrzennych (rozproszonych) oraz powierzchniowych i rolniczych,
- 5) zwiększenie stopnia retencji wód w ciekach wodnych,
- 6) likwidacja nieczynnych ujęć wody,
- 7) pełne zagospodarowanie osadów ściekowych,
- 8) budowa oczyszczalni przydomowych w miejscach wskazanych w koncepcji gospodarki wodnościekowej,
- 9) likwidacja nieszczelnych zbiorników bezodpływowych stanowiących potencjalne źródło zanieczyszczeń wód podziemnych,
- 10) ochrona zasobów wód podziemnych,
- 11) ochrona wód w zlewniach,
- 12) podejmowanie działań ograniczających wpływ zanieczyszczeń obszarowych na zasoby wodne.

5.2.5 Ochrona zasobów kopalin

Najważniejszym celem w zakresie ochrony surowców mineralnych, określonym w Polityce Ekologicznej Państwa, jest uzupełnienie zasad gospodarowania zasobami kopalin o zalecenia wynikające z potrzeby wdrażania rozwoju zrównoważonego.

Tak sformułowany cel zakłada, że korzystanie z zasobów kopalin powinno opierać się na dokonaniu oceny opłacalności gospodarczej planowanego wydobycia kopalin w odniesieniu do kosztów i strat wynikających z nieodwracalnej degradacji środowiska przyrodniczego.

Ułatwieniem w dokonywaniu takiej oceny mogą być między innymi ograniczenia koncesjonowania wydobycia surowców mineralnych, wynikające z ustaleń gminnych planów zagospodarowania przestrzennego.

Ważną rolą gminy jest także ustalanie odpowiednich kierunków rekultywacji wyrobisk poeksploatacyjnych oraz likwidowanie nielegalnego wydobywania kopalin, będącego niekontrolowaną ingerencją w środowisko przyrodnicze.

5.2.6 Ochrona powietrza

Jakość powietrza na terenie gminy można określić jako dobrą, z tendencjami do lokalnego pogarszania się. Decydujący wpływ na to ma utrzymująca się w dalszym ciągu emisja pyłów i gazów z indywidualnych palenisk węglowych, małych kotłowni i zakładów produkcyjno-usługowych, a także nadmierny ruch na drogach komunikacyjnych.

W celu poprawy stanu powietrza należałoby przede wszystkim ograniczyć tzw. „niską emisję”, czyli emisję z indywidualnych gospodarstw domowych, pojazdów samochodowych. Cel osiągnąć można chociażby wprowadzając w miejsce węgla paliwa „czyste”, gaz ziemny, olej opałowy, bądź wykorzystując niekonwencjonalne źródła energii, jak np. spalanie biomasy (wierzba energetyczna).

Kierunki działań:

- 1) ograniczenie emisji zanieczyszczeń powietrza z indywidualnych palenisk węglowych,
- 2) opracowywanie i realizacja planu zaopatrzenia w energię (zgodnie z Prawem Energetycznym) uwzględniającego zasady ochrony środowiska (w tym powietrza atmosferycznego),
- 3) wzmożenie nadzoru nad osiąganiem i przestrzeganiem normatywów emisyjnych w jednostkach gospodarczych,
- 4) ograniczanie stosowania paliw stałych w systemach ogrzewania,
- 5) działania organizacyjne ograniczające uciążliwość emisyjną środków transportu drogowego,
- 6) rozwój i kształtowanie nowych obszarów zieleni,
- 7) bieżąca modernizacja dróg,

- 8) zastępowanie węgla bardziej ekologicznymi nośnikami energii oraz stosowanie materiałów energooszczędnych w budownictwie,
- 9) termomodernizacja budynków użyteczności publicznej i budynków mieszkalnych,
- 10) preferowanie wprowadzania w budownictwie materiałów energooszczędnych,
- 11) wdrażanie nowoczesnych technologii, przyjaznych środowisku (BAT).

5.2.7 Ochrona przed hałasem

Szczególnie wysokie natężenie hałasu występuje przy ciągach komunikacyjnych. Natężenie hałasu komunikacyjnego wzrasta ze względu na zwiększającą się ilość pojazdów i większe natężenie ruchu (zwłaszcza samochodów ciężarowych).

Zagrożenie hałasem przemysłowym na terenie gminy nie istnieje.

Kierunki działań:

- 1) rozwój monitoringu hałasu i systemu kompleksowych ocen klimatu akustycznego z wykorzystaniem zaawansowanych modeli matematycznych,
- 2) włączenie problematyki ochronnej przed hałasem do planów zagospodarowania przestrzennego,
- 3) kontrola emisji hałasu do środowiska z obiektów działalności gospodarczej.

5.2.8 Ochrona przed promieniowaniem elektromagnetycznym

Na terenie gminy Poświętne nie występują przekroczenia natężenia niejonowego pola elektromagnetycznego.

Rolą samorządu gminnego w perspektywie najbliższych lat jest przestrzeganie obowiązujących obecnie przepisów z zakresu ochrony przed promieniowaniem niejonizującym, szczególnie na etapie lokalizacji inwestycji związanych z emisją tego typu promieniowania.

5.2.9 Gospodarka odpadami

Zakres gospodarki odpadami i działania z nią związane zostały opisane w osobnym dokumencie: „Plan Gospodarki Odpadami dla gminy Poświętne”.

5.2.10 Zmniejszenie energochłonności gospodarki

Zmniejszenie energochłonności gospodarki to jeden z podstawowych celów polityki ekologicznej państwa. Działanie to dotyczy procesów gospodarczych, wytwórczych, sfery usług, a także pokrycia potrzeb ludności.

Założenia polityki energetycznej państwa przewidują, że w 2010 roku zużycie powinno zmniejszyć się o około 25% w stosunku do roku 2000. Osiągnięcie tego celu wiąże się ze zwiększeniem zaangażowania ze strony instytucji publicznych, przedsiębiorstw, a także mieszkańców w działania zmierzające do wprowadzenia energooszczędnych technologii.

Osiągnięcie zmniejszenia energochłonności gospodarki przyczyni się do zmniejszenia zużycia zasobów naturalnych, jak również emisji zanieczyszczeń do powietrza.

Kierunki działań:

- 1) szerokie wprowadzenie energooszczędnych technologii i urządzeń w tych dziedzinach produkcji i usług, których aktywność zostanie utrzymana lub będzie wzrastać, a także szerokiego wprowadzenia takich technologii i urządzeń do stosowania w gospodarstwach domowych, instytucjach publicznych i obiektach użyteczności publicznej,
- 2) zmniejszenie strat energii, poprawa parametrów energetycznych budynków oraz dalsze podnoszenia sprawności wytwarzania energii,
- 3) rozwój energetyki odnawialnej,
- 4) popularyzacja i wdrażanie najlepszych praktyk w dziedzinie wykorzystania energii ze źródeł odnawialnych, w sferze rozwiązań technologicznych, administracyjnych i finansowych,

- 5) co najmniej podwojenie wykorzystania energii ze źródeł odnawialnych w stosunku do roku 2000.

5.2.11 Bezpieczeństwo chemiczne i biologiczne

Pojęcie „bezpieczeństwo chemiczne i biologiczne” obejmuje dwa różne zagadnienia, a mianowicie:

- 1) zarządzanie ochroną środowiska przed chemikaliami (wytwarzanie, przetwarzanie, dystrybucja, składowanie, stosowanie),
- 2) ochrona przed biotechnologią i organizmami modyfikowanymi genetycznie.

W województwie łódzkim zakres wytwarzania i stosowania chemikaliów nie jest duży. Na terenie gminy Poświętne praktycznie nie występują zakłady spełniające kryteria zaliczenia ich do zakładów o dużym ryzyku występowania poważnej awarii przemysłowej ze względu na rodzaj i ilość stosowanych substancji chemicznych.

Na terenie gminy może jedynie występować zwiększone ryzyko awarii transportowej (z poważnymi skutkami dla środowiska i zdrowia ludzi) z udziałem niebezpiecznych substancji chemicznych. Wynika to z przebiegu krajowych tras komunikacji drogowej.

Kierunki działań:

- 1) dokonanie rejestracji obiektów objętych wymogami dyrektywy Seveso II (na niższym kryterium substancji niebezpiecznych),
- 2) włączenie zagadnienia poważnych awarii przemysłowych i transportowych w problematykę planowania przestrzennego.

5.3 Przedsięwzięcia priorytetowe

Najważniejsze w gminie Poświętne są działania w zakresie poprawy infrastruktury polegające na rozbudowie kanalizacji sanitarnej i budowie oczyszczalni ścieków w Poświętnem.

6. Harmonogram rzeczowo-finansowy

Tabela 14. Przedsięwzięcia krótko- i długoterminowe do realizacji na terenie gminy Poświętne

Lp.	PRZEDSIĘWZIĘCIE	PLANOWANY TERMIN REALIZACJI	SZACOWANY KOSZT REALIZACJI [TYS. ZŁ]	ŹRÓDŁO FINANSOWANIA
GOSPODARKA ŚCIEKOWA				
1	Rozbudowa kanalizacji sanitarnej i budowa oczyszczalni ścieków w Poświętnem	2008-2009	8 391,76	Środki własne Fundusze UE
TRANSPORT DROGOWY				
2	Przebudowa dróg gminnych	2008-2009	600	Środki własne WFOŚiGW, NFOŚiGW
3	Wykonanie ścieżek rowerowych	2008	30	Środki własne
OCHRONA POWIETRZA				
4	Termomodernizacja obiektu Zespołu Szkół Samorządowych w Poświętnem	2008-2009	1 969,77	Środki własne WFOŚiGW, NFOŚiGW Fundusze UE
5	Termomodernizacja budynku Urzędu Gminy	2008	150	Środki własne
EDUKACJA EKOLOGICZNA				
6	Edukacja ekologiczna dzieci i młodzieży	Każdego roku	bd	Środki własne WFOŚiGW, NFOŚiGW
7	Organizacja: -Dnia Ziemi, -Dnia Ochrony Środowiska, -Sprzątania Świata	Każdego roku	bd	Środki własne WFOŚiGW, NFOŚiGW
8	Utworzenie i wyposażenie			

	ośrodków szkoleniowo – rekreacyjnych na bazie istniejących świetlic wiejskich w Brudzewicach, Dębie i Gapininie	2008-2009	150	Środki własne WFOŚiGW, NFOŚiGW Fundusze UE
--	---	-----------	-----	--

7. Instrumenty realizacji programu

Realizacja programu wymaga różnorodnych instrumentów. Jednym z ważniejszych, lecz nie jedynym, jest finansowanie programu ochrony środowiska. Równie istotnym elementem wdrażania jest właściwe wykorzystanie rozwiązań o charakterze organizacyjnym. Zatem aby polityka ekologiczna efektywnie była realizowana i egzekwowana jest ona wspomagana przede wszystkim przez następujące instrumenty: prawne, finansowe, społeczne i strukturalne.

Instrumenty prawne:

Kontrola przestrzegania wymogów ochrony środowiska należy do zadań wojewody. Niemniej jednak w wielu sprawach kompetencje takie posiadają władze powiatu.

Podstawowym z kolei organem mającym prawo wydawania decyzji administracyjnych, w indywidualnych sprawach z zakresu administracji publicznej, należących do właściwości powiatu jest starosta. Tak więc starosta wydaje m.in.:

- 1) pozwolenia wodnoprawne,
- 2) decyzje o emisji do powietrza,
- 3) decyzje dotyczące hałasu,
- 4) decyzje o wykonaniu przeglądu ekologicznego istniejącego obiektu,
- 5) decyzje dotyczące gospodarowania odpadami.

Wprowadzanie wymogów Dyrektywy IPPC spowoduje konieczność stosowania zintegrowanego podejścia do zapobiegania i ograniczania emisji z prowadzonych procesów technologicznych oraz zasady ochrony środowiska jako całości. Takie pozwolenia umożliwiają ocenę oddziaływania poszczególnych podmiotów na wszystkie elementy środowiska całościowo. Będą to pozwolenia o charakterze

globalnym, obejmujące wszystkie analizowane aspekty środowiskowe. Pozwolenia będą wydawane w oparciu o analizy porównawcze najlepszych dostępnych technik i technologii (BAT).

Wójt gminy jest organem właściwym do wydawania decyzji o środowiskowych uwarunkowaniach w większości przypadków określonych w Rozporządzeniu Rady Ministrów z dnia 9 listopada 2004 roku (Dz. U. Nr 257, poz. 2573 z późniejszymi zmianami) w sprawie określenia rodzajów przedsięwzięć mogących znacząco oddziaływać na środowisko oraz szczegółowych uwarunkowań związanych z kwalifikowaniem przedsięwzięcia do sporządzenia raportu o oddziaływaniu na środowisko.

Instrumentem prawnym jest również monitoring stanu środowiska. Obowiązek prowadzenia monitoringu środowiska leży w gestii Inspekcji Ochrony Środowiska.

Instrumenty finansowe:

Finansowanie inwestycji jest jednym z podstawowych instrumentów realizacji programu ochrony środowiska. Głównymi formami pozyskiwania środków finansowych na rzecz ochrony środowiska są opłaty i kary za gospodarcze korzystanie ze środowiska. Istotnymi źródłami są również fundusze celowe powołane do wspomagania realizacji zadań związanych z ochroną środowiska.

Opłaty za gospodarcze korzystanie ze środowiska mają również pełnić funkcję „mobilizatora” podmiotów gospodarczych do podejmowania działań w zakresie ochrony środowiska, np.:

- 1) instalowania odpowiednich urządzeń ochronnych,
- 2) dokonywania wyboru najlepszej (z punktu widzenia minimalizacji negatywnego oddziaływania na środowisko) dostępnej technologii,
- 3) optymalizacji lokalizacji inwestycji,
- 4) oszczędnego korzystania z zasobów środowiska.

Opłaty te pobierane są zatem za wprowadzanie gazów i pyłów do powietrza atmosferycznego, pobór wody, odprowadzanie ścieków, składowanie odpadów, zmianę sposobu użytkowania gruntów rolnych i leśnych na cele nierolnicze i nieleśne oraz usuwanie drzew i krzewów.

Stanowią one następnie fundusze celowe np. powiatowy fundusz ochrony środowiska.

Źródłem wspomagającym fundusze celowe są jak wcześniej zostało wspomniane kary. Pobierane są one za działanie niezgodne z obowiązującym prawem, w tym z wydanymi pozwoleniami, decyzjami i koncesjami.

Środki z funduszy celowych na inwestycje proekologiczne można pozyskiwać przez dotacje i pożyczki z:

- 1) Narodowego Funduszu Ochrony Środowiska i Gospodarki Wodnej,
- 2) Wojewódzkiego Funduszu Ochrony Środowiska i Gospodarki Wodnej,
- 3) Powiatowego Funduszu Ochrony Środowiska,
- 4) Gminnego Funduszu Ochrony Środowiska.

Instrumenty społeczne:

Na instrumenty społeczne składają się głównie: edukacja ekologiczna, informacja i komunikacja oraz współpraca i współdziałanie. Żaden jednak z tych elementów dobrze nie funkcjonuje sam. Dobra bowiem informacja podwyższa poziom edukacji, a właściwa edukacja usprawnia komunikację i współpracę z odpowiednimi grupami zadaniowymi.

Współdziałanie i współpraca społeczności z samorządem terytorialnym wymaga systemu udostępniania i upowszechniania informacji, a także umożliwiania skutecznego udziału społeczeństwa w ochronie środowiska. Istotne znaczenie w tym systemie może mieć rozszerzenie zakresu dostępu informacji o zamieszczanie ich na stronie internetowej organów samorządu. Konieczne jest również stworzenie i systematyczne aktualizowanie publicznych rejestrów udostępniających do wglądu wszystkie decyzje, pozwolenia, wykazy, strategie, plany, programy a także karty informacyjne oddziaływania przedsięwzięcia na środowisko, raporty oddziaływania na środowisko.

Bardzo ważnym instrumentem jest edukacja ekologiczna. Jej głównym celem jest kształtowanie świadomości ekologicznej społeczeństwa. Ponadto jest to sposób na wyuczenie w społeczeństwie przyjaznych dla środowiska nawyków i codziennych postaw.

Powyższe działania mogą być realizowane między innymi w formie szkoleń, przeprowadzanych na różnych poziomach, począwszy już od dzieci w wieku przedszkolnym, szkoły, a skończywszy na specjalistycznych adresowanych do poszczególnych grup zawodowych czy organizacji.

Podstawą efektywności edukacji jest rzetelne informowanie społeczeństwa na temat stanu środowiska poprzez wydawanie ogólnodostępnych raportów o stanie środowiska. Istotne jest również komunikowanie się ze społeczeństwem przy podejmowaniu decyzji o działaniach inwestycyjnych.

Instrumenty strukturalne:

Pod pojęciem instrumentów strukturalnych kryją się narzędzia istotne dla formułowania, integrowania i wdrażania polityk środowiskowych. Zalicza się do nich między innymi strategie, programy wdrożeniowe i systemy zarządzania środowiskowego. Jednym z programów wdrożeniowych jest program ochrony środowiska, który jest zarówno planem ochrony środowiska do 2014 roku, jak i programem wdrożeniowym na najbliższe 4 lata (2007-2010).

Systemy zarządzania środowiskowego charakteryzują się włączeniem środowiska i jego ochrony do celów strategicznych firmy. Jest to realizowane przez wprowadzanie takich systemów jak:

- 1) systemy sformalizowane – np. normy ISO 14000 EMAS,
- 2) systemy niesformalizowane – np. Program Czystszej Produkcji.

8. Kontrola realizacji programu

Gminny Program Ochrony Środowiska stanowi jeden z wielu instrumentów zarządzania środowiskiem. Weryfikacja planu operacyjnego oraz aktualizacja programu wraz z oceną stopnia wykonania przedsięwzięć i osiągania wyznaczonych celów umożliwi osiągnięcie unifikacji zarządzania programem z zarządzaniem środowiskiem.

Uczestnicy realizacji programu

Ze względu na pełniącą rolę można wyróżnić cztery grupy uczestników, biorących udział w realizacji programu;

- 1) podmioty uczestniczące w organizacji i zarządzaniu programem,
- 2) podmioty realizujące zadania programu,
- 3) podmioty kontrolujące przebieg realizacji i efekty programu,

4) społeczność gminy jako główny podmiot odbierający wyniki działań programu.

Ważnym elementem w procesie realizacji programu jest uspołecznienie procesu. Wówczas zapewniona jest jego akceptacja a także odpowiedzialność za wyniki realizacji przez szerokie grono partnerów.

W celu zdobycia zasobów technicznych i finansowych istotne jest również partnerstwo ze wszystkimi lokalnymi, krajowymi i międzynarodowymi programami działającymi w regionie.

Struktura zarządzania programem

Głównym wykonawcą programu jest urząd gminy. Urząd ten współdziała z zarządem powiatu, a także z instytucjami działającymi w ramach podsystemów: społecznego, gospodarczego i technicznego oraz z jednostkami samorządu terytorialnego.

Poza tym nieodzowna jest współpraca z instytucjami, które dysponują odpowiednim instrumentarium wynikającym z kompetencji.

Kontrola realizacji programu

Kontrola realizacji programu polega na ocenie i analizie następujących elementów:

- 1) stopnia wykonania działań,
- 2) stopnia realizacji przyjętych celów,
- 3) rozbieżności pomiędzy przyjętymi celami i działaniami a ich wykonaniem,
- 4) przyczyny tych rozbieżności.

Oceny postępów we wdrażaniu programu w zakresie przedsięwzięć na lata 2008–2011 będzie dokonywał urząd gminy poprzez wyznaczonego w tym celu koordynatora wdrażania programu. Co dwa lata będzie wykonywany raport z wykonania programu, na podstawie którego określona zostanie aktualizacja programu. Również co dwa lata będą oceniane przedsięwzięcia przewidziane na lata 2012 – 2015.

Powyższa procedura pozwoli na spełnienie wymagań ustawy „Prawo ochrony środowiska” dotyczących okresu na jaki przyjmowany jest gminny program ochrony środowiska i systemu raportowania o stanie realizacji programu.

Tak więc do działań kontrolujących należy realizację programu należą:

- 1) ocena postępów we wdrażaniu programu ochrony środowiska – co roku,
- 2) raport z wykonania programu – co dwa lata,
- 3) aktualizacja programu – co dwa lata.

9. Streszczenie w języku niespecjalistycznym

Program Ochrony Środowiska dla gminy Poświętne na lata 2008 – 2011, z perspektywą na lata 2012 – 2015 wykonany został zgodnie z wymogiem Ustawy z dnia 27 kwietnia 2001 r. Prawo Ochrony Środowiska (art.17).

Gmina Poświętne jest jedną z 8 gmin powiatu opoczyńskiego, najbardziej wysuniętą na północ. W skład gminy wchodzi 15 sołectw, które zamieszkuje 3582 osób.

Gmina zajmuje powierzchnię 141 km² (14 087 ha). Znaczną jej część zajmują obszary leśne – ok. 58%. Niemal cała gmina leży w otulinie Spalskiego Parku Krajobrazowego. Użytki rolne stanowią ok. 38 %, co świadczy o rolniczym charakterze gminy. Jednym z atutów gminy jest położenie w bliskiej odległości od dużych ośrodków miejskich – Tomaszowa Mazowieckiego, Opoczna i Rawy Mazowieckiej.

W Programie Ochrony Środowiska dla gminy Poświętne dokonano ogólnej charakterystyki gminy, charakterystyki aktualnego stanu środowiska oraz zasobów naturalnych w gminie. Opisano takie elementy jak:

- warunki środowiska geograficznego, klimat,
- użytkowanie rolnicze terenu (jakość gleb, produkcja roślinna i zwierzęca),
- przyroda ożywiona,
- obszary ograniczonego użytkowania,
- zasoby kopalin,
- stosunki wodne i jakość wód (wody podziemne i powierzchniowe, wodociągi i kanalizacja),
- jakość powietrza,
- hałas, pole elektromagnetyczne,
- odnawialne źródła energii,

- awarie przemysłowe i inne nadzwyczajne zagrożenia dla środowiska.

W oparciu o istniejący stan środowiska przedstawione zostały standardy jakości środowiska, tendencje przeobrażeń środowiska i podstawowe kierunki i zakres działań w ochronie środowiska, w tym cele ekologiczne na lata 2007 – 2014, polegające przede wszystkim na:

- zachowaniu różnorodności biologicznej,
- wzbogaceniu i racjonalnej eksploatacji zasobów leśnych,
- ochronie gleby,
- ochronie wód,
- ochronie zasobów kopalin,
- ochronie powietrza i ochronie przed hałasem,
- ochronie przed promieniowaniem elektromagnetycznym,
- gospodarce odpadami,
- zmniejszeniu energochłonności gospodarki oraz zapewnieniu bezpieczeństwa chemicznego i biologicznego.

W harmonogramie rzeczowo-finansowym wyznaczono cele ekologiczne i kierunki działań będące odzwierciedleniem polityki ekologicznej gminy. Przedsięwzięcia te to:

- gospodarka ściekowa
 - rozbudowa kanalizacji sanitarnej i budowa oczyszczalni ścieków w Poświętnem,
- transport drogowy
 - przebudowa dróg gminnych,
 - wykonanie ścieżek rowerowych,
- ochrona powietrza
 - termomodernizacja obiektu Zespołu Szkół Samorządowych w Poświętnem,
 - termomodernizacja budynku Urzędu Gminy,
- edukacja ekologiczna
 - edukacja ekologiczna dzieci młodzieży,
 - organizacja: Dnia Ziemi, Dnia Ochrony Środowiska, Sprzątania Świata,
 - utworzenie i wyposażenie ośrodków szkoleniowo – rekreacyjnych na bazie istniejących świetlic wiejskich w Brudzewicach, Dębie i Gapininie.

Reasumując stwierdzić należy, że niniejszy Program, jako dokument planistyczny, służyć będzie jako wskaźnik działań, które należy wdrażać na terenie gminy Poświętne w celu osiągnięcia określonych w Polityce Ekologicznej Państwa założeń z zakresu szeroko rozumianej ochrony środowiska.

Materiały źródłowe:

1. Program Ochrony Środowiska dla Gminy Poświętne, Poświętne 2004
2. Raport o stanie środowiska w województwie łódzkim w 2006 r., WIOŚ w Łodzi, Biblioteka Monitoringu Środowiska, Łódź 2007 r.
3. Informacja o stanie środowiska na terenie powiatu opoczyńskiego w 2005r., WIOŚ w Łodzi, Delegatura w Piotrkowie Trybunalskim, Piotrków Tryb. 2006r.
4. Program Ochrony Środowiska Województwa Łódzkiego, Łódź
5. www.poswietne.pl
6. Dane dostarczone przez Urząd Gminy w Poświętnem