



Rozdział VII

Obszary miododajne, wskazane do rozwoju gospodarki pasiecznej.

Owady to najliczniej reprezentowana w gatunki gromada zwierząt. Wśród nich pszczoły miodne i inne zapylacze (trzmiele, motyle, pszczoły samotnice, pszczelinki, pszczoły murarki) od tysięcy lat fascynowały człowieka jako symbol pracowitości, harmonii, bezinteresowności. Współczesnemu człowiekowi pszczoły miodne służą nie tylko jako współpracownicy w rolnictwie, ale także jako wskaźnik stanu środowiska oraz współdziałania człowieka i natury.

Pszczoły zapylają rośliny z których powstaje 1/3 żywności. W naszych warunkach klimatycznych 78% gatunków, to rośliny owadopylne. Bez ich udziału wiele gatunków roślin nie mogłyby się rozwijać lub ich uprawy dawałyby niewielkie efekty. Plony wielu gatunków roślin są uzależnione niemal w 100% od zapylania przez owady. Przykładem są m. in. czereśnie, wiśnie, śliwy, jabłonie, grusze, porzeczka czarna, fasola, słonecznik. Uprawa pozostałych gatunków roślin owadopylnych również byłaby nieopłacalna. Żadne owady nie dorównują pszczołom w zapylaniu kwiatów. Obecność rodzin pszczelich w pobliżu upraw rolniczych może podnieść wielkość plonu nawet o 50%. Polepszeniu ulega też jego jakość. Zapylenie kwiatów przez pszczoły zwiększa zawartość cukrów i witamin w owocach i warzywach. Poprawie ulegają parametry nasion takie jak ciężar, siła kiełkowania, energia wzrostu. Rośliny uzyskane z takich nasion wykazują większą żywotność.

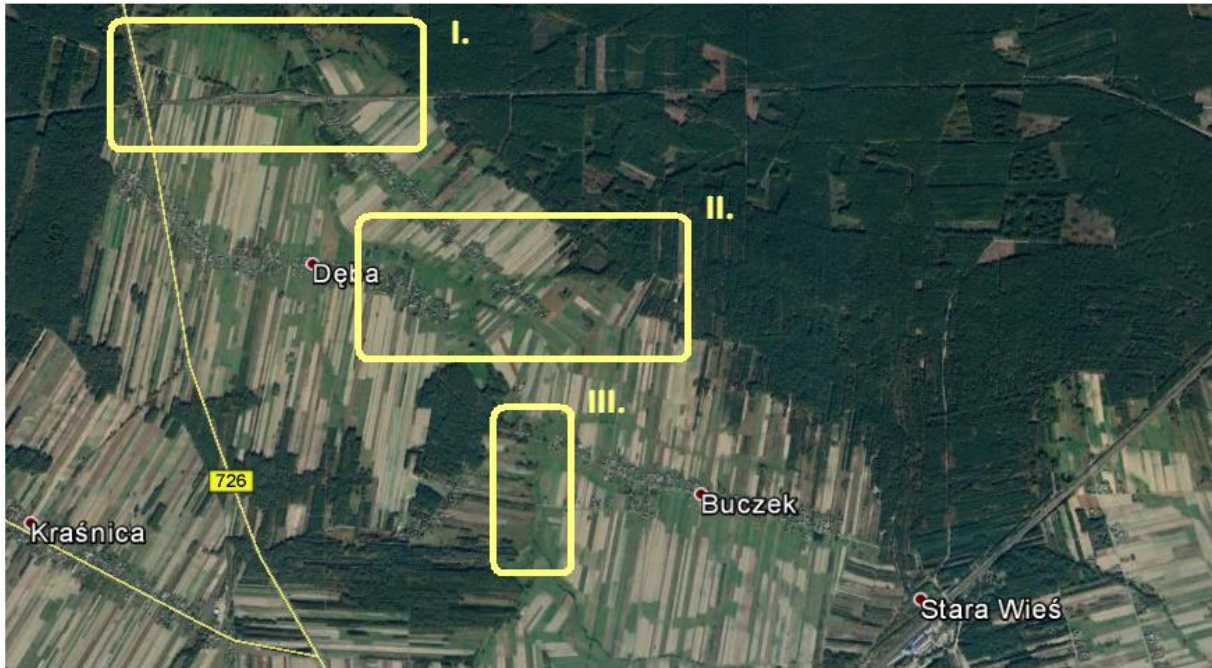
By zapewnić optymalne warunki bytowo-środowiskowe pszczołom można wokół pól uprawnych zasiać rośliny kwiatowe przyjazne pszczołom (kocimiętka, facelia, gorczyca, gryka, koniczyna, łubin, lucerna, macierzanka, szalwia, dalia, rezeda, słonecznik, malwa). Takie śródpolne ogrody warzywno-kwiatowe spotyka się do dziś w gminie Poświętne np. w okolicy Poręb, Brudzewic, Stefanowa, Anielina, Gapinina . Na wyjątkowo korzystne warunki rozwoju pszczołowatych w gminie Poświętne wskazuje także dominacja małaoreatowych pól uprawianych tradycyjnymi metodami, brak w krajobrazie rolniczym ogromnych monokultur intensywnie chronionych chemicznie. Nie bez znaczenia są połacie roślinności ruderalnej (np. w obrębie poboczy, placach budów, magazynów, składowiskach), będącej źródłem pożywienia dla owadów, a także miejscem ich gniazdowania. Niedocenianym, a jakże cennym przyrodniczo i krajobrazowo elementem rolniczego krajobrazu są śródpolne kwietne miedze z pojedynczymi gruszkami czy kępami tarniny (np. w okolicy Brudzewic, Studziannie, Mysiakowca, Dęborzeczeki). Niewyczerpany rezerwuar pożytków dla pszczół (pyłek – pokarm wysokobiałkowy, nektar i spadź – pokarm wysokoenergetyczny) stanowią łąki na Błotach Brudzewickich oraz pastwiska np. w okolicach Dęby, Buczka, Anielina, Wólki Kuligowskiej.

Perłą tradycji lokalnej i bazą pokarmową dla owadów zapylających są przydomowe ogrody wykazujące dużą różnorodność gatunkową roślin zielnych, krzewów i drzew, stare sady, zadrzewienia śródpolne, aleje przydrożne, drzewa „domowe” zajmujące centralne miejsce na podwórkach (lipy, kasztanowce, wiązy), np. w Studziannie, Stefanowie, Porębach, Kozłowcu, Ponikle.

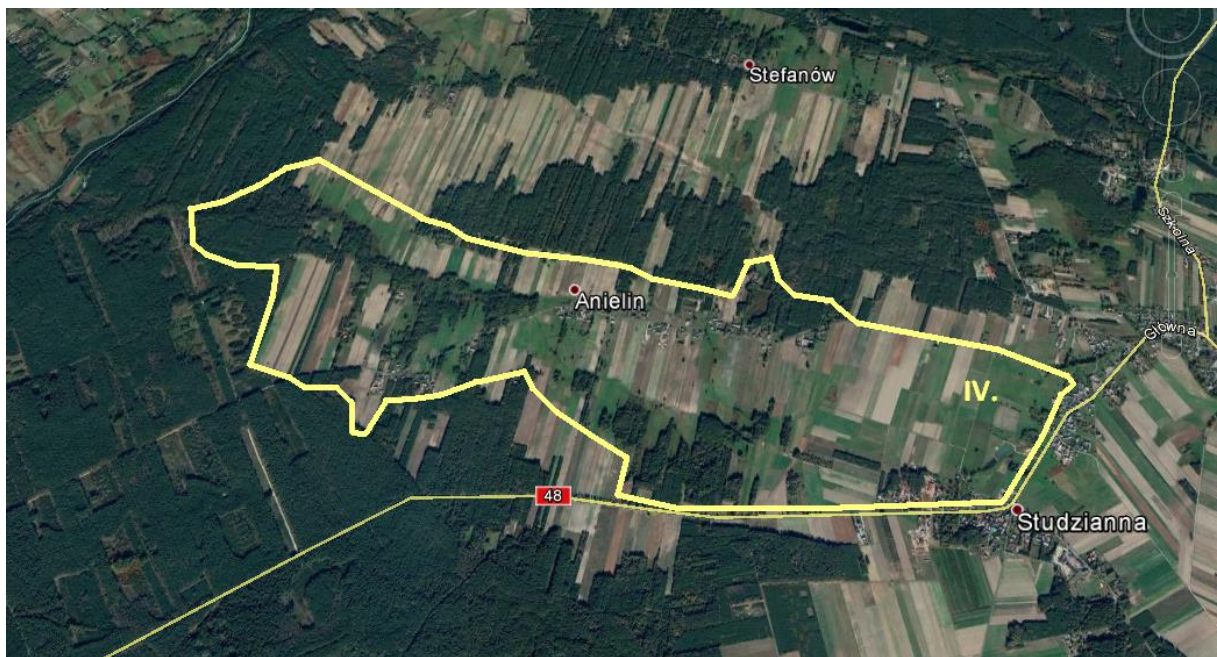
Tabela. 1. Rozmieszczenie, wykaz i charakterystyka głównych obszarów predysponowanych uwarunkowaniami przyrodniczymi do rozwoju gospodarki pasiecznej.

Lp/ Lokalizacja na mapie.	Położenie	Charakterystyka	Uwagi, zagrożenia, możliwości rozwoju
I, II, III (Fot. 1)	Dęborzecza, Dęba, Buczek	Mozaika siedlisk leśnych, łąkowych, wsie z sadami, skraje lasów, zadrzewienia, lipy w środku wsi. Gatunki charakterystyczne/miododajne: - wierzyby - drzewa i krzewy owocowe - kruszyna - jeżyny - malina - mniszek lekarski - klon zwyczajny - borówka czarna - wrzos zwyczajny - bukwica - wiązówka błotna - grochodrzew - lipa drobnolistna	Obszar wskazany do rozwoju gospodarki pasiecznej, wprowadzania rodzin pszczelich, zakładania uli. Wysoka różnorodność i dostępność roślin pokarmowych, małe użycie środków chemicznych ochrony roślin, substancji owadobójczych. Możliwość wypromowania lokalnego produktu – regionalnych odmian miodów.
IV (Fot. 2)	Anielin - Studzianna	Różnorodne siedliska sprzyjające żerowaniu pszczołom: sady, ogrody przydomowe, lipy, łąki, zbiorowiska chwastów polnych, skraje lasów, wilgotne bory i lasy. Gatunki charakterystyczne/miododajne: - wierzbówka kiprzyca - drzewa i krzewy owocowe - kruszyna - jeżyny - malina - mniszek lekarski - borówka brusznica - borówka czarna - wrzos zwyczajny - bukwica - wiązówka błotna - grochodrzew - lipa drobnolistna - firletka poszarpana - kuklik zwisty	Obszar wskazany do rozwoju gospodarki pasiecznej, wprowadzania rodzin pszczelich, zakładania uli. Wysoka różnorodność i dostępność roślin pokarmowych, małe użycie środków chemicznych ochrony roślin, substancji owadobójczych. Możliwość wypromowania lokalnego produktu – regionalnych odmian miodów.

V (Fot. 3)	Poświętne – Poręby - Małoszyce	Współwystępujące koło siebie różnorodne siedliska tworzące w okresie wegetacji tzw. taśmę pokarmową dla pszczół. Stwierdzone pożytki dla pszczół pojawiają się od wczesnej wiosny do wczesnej jesieni systematycznie, powoli, zastępując się wzajemnie. Tym samym dostarczają dla owadów równomiernie i skutecznie pokarm (pyłek, nektar, spadź). Dominują bogate pokarmowo łąki świeże i wilgotne, wilgotne lasy, bogate bory sosnowe, zadrzewienia lip i klonów pośród zabudowań, drzewa i sady owocowe, zbiorowiska chwastów polnych, ogrody przydomowe. Podstawową bazą pokarmową są drzewa – lipy i akacje (grochodrzew) wokół Bazyliki w Poświętnym, sąsiednie wierzby, lipy i jarzęby wokół szkoły, skupiska wierzb i akacji w Studziannie.	Obszar wskazany do rozwoju gospodarki pasiecznej, wprowadzania rodzin pszczelich, zakładania uli. Wysoka różnorodność i dostępność roślin pokarmowych, małe użycie środków chemicznych ochrony roślin, substancji owadobójczych. Możliwość wypromowania lokalnego produktu – regionalnych odmian miodów.
VI, VII, VIII, IX, IX' (Fot. 4)	Brudzewice, Brudzewice - Kolonia	Współwystępujące koło siebie różnorodne siedliska tworzące w okresie wegetacji tzw. taśmę pokarmową dla pszczół. Stwierdzone pożytki dla pszczół pojawiają się od wczesnej wiosny do wczesnej jesieni systematycznie, powoli, zastępując się wzajemnie. Tym samym dostarczają dla owadów równomiernie i skutecznie pokarm (pyłek, nektar, spadź). Dominują bogate pokarmowo łąki świeże i wilgotne (Błota Brudzewickie, Kaliszek, Zanart, Jażwiny), wilgotne lasy (Błota Brudzewickie, Zanart), bogate bory sosnowe (Kaliszek), zadrzewienia lip i klonów pośród zabudowań (Dworskie, Jażwiny), drzewa i sady owocowe (Kaliszek, Dworskie), zbiorowiska chwastów polnych (Brudzewice), ogrody przydomowe, kępy akacji (Jażwiny, Brudzewice).	Obszar wskazany do rozwoju gospodarki pasiecznej, wprowadzania rodzin pszczelich, zakładania uli. Wysoka różnorodność i dostępność roślin pokarmowych, małe użycie środków chemicznych ochrony roślin, substancji owadobójczych. Możliwość wypromowania lokalnego produktu – regionalnych odmian miodów.
X (Fot. 5)	Enklawy po dawnych osadach leśnych i młynach wzdłuż rzeki Cetenki	Otoczone lasem z miododajnymi: borówkami, wrzosem, kruszyną, jeżynami, maliną. Same stanowią miejsce dawnych nasadzeń roślin związanych z pszczelarstwem: lipa, śnieguliczka, klony, pigwowiec, jabłonie.	Możliwość czasowego ustawiania przewoźnych uli.



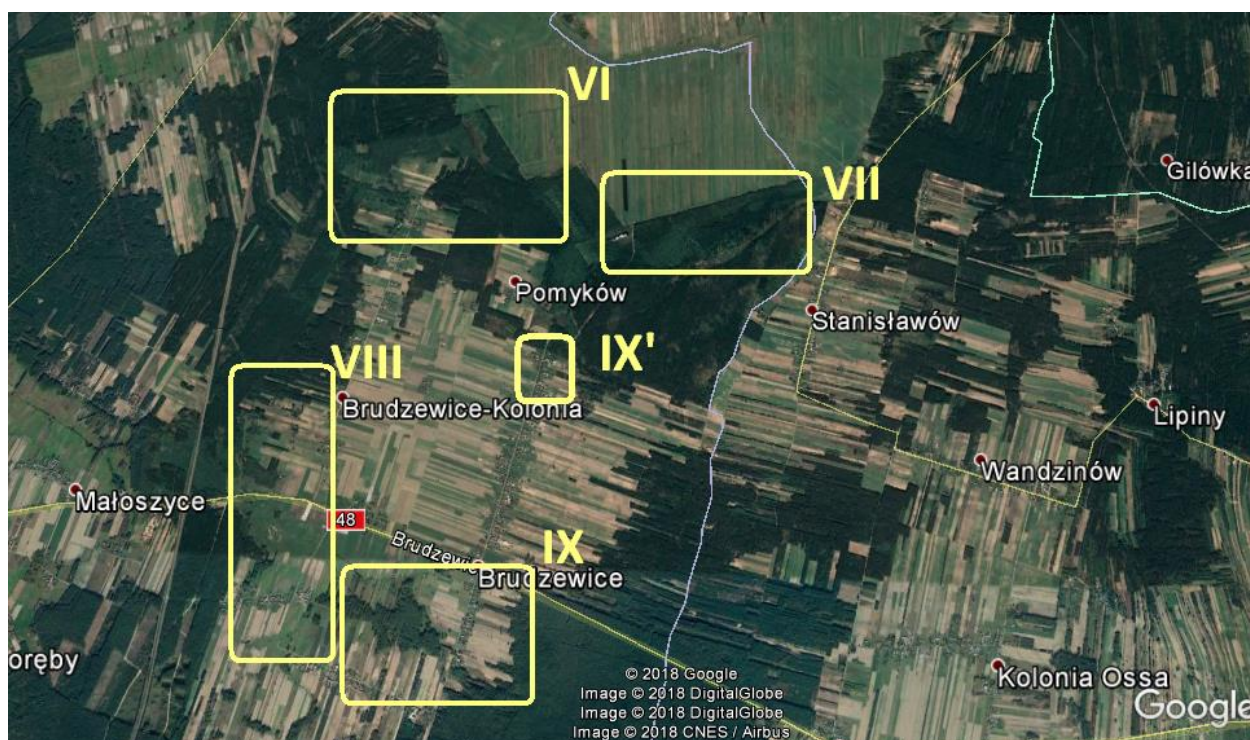
Ryc. 1. Rozmieszczenie głównych obszarów miododajnych wokół Dęby, Buczka i Dęborzeczeki. Obszar nr. I, II III. Legenda – Tabela 1.



Ryc. 2. Lokalizacja głównego obszaru miododajnego Anielin – Studzianna. Nr IV. Legenda – Tabela 1.



Ryc. 3. Lokalizacja głównego obszaru miododajnego Poświętne – Poręby – Małoszyce - Stefanów. Legenda – Tabela 1.



Ryc. 4. Rozmieszczenie głównych obszarów miododajnych wokół Brudzewic, Brudzewic – Kolonii. Obszary VI - IX. Legenda – Tabela 1.

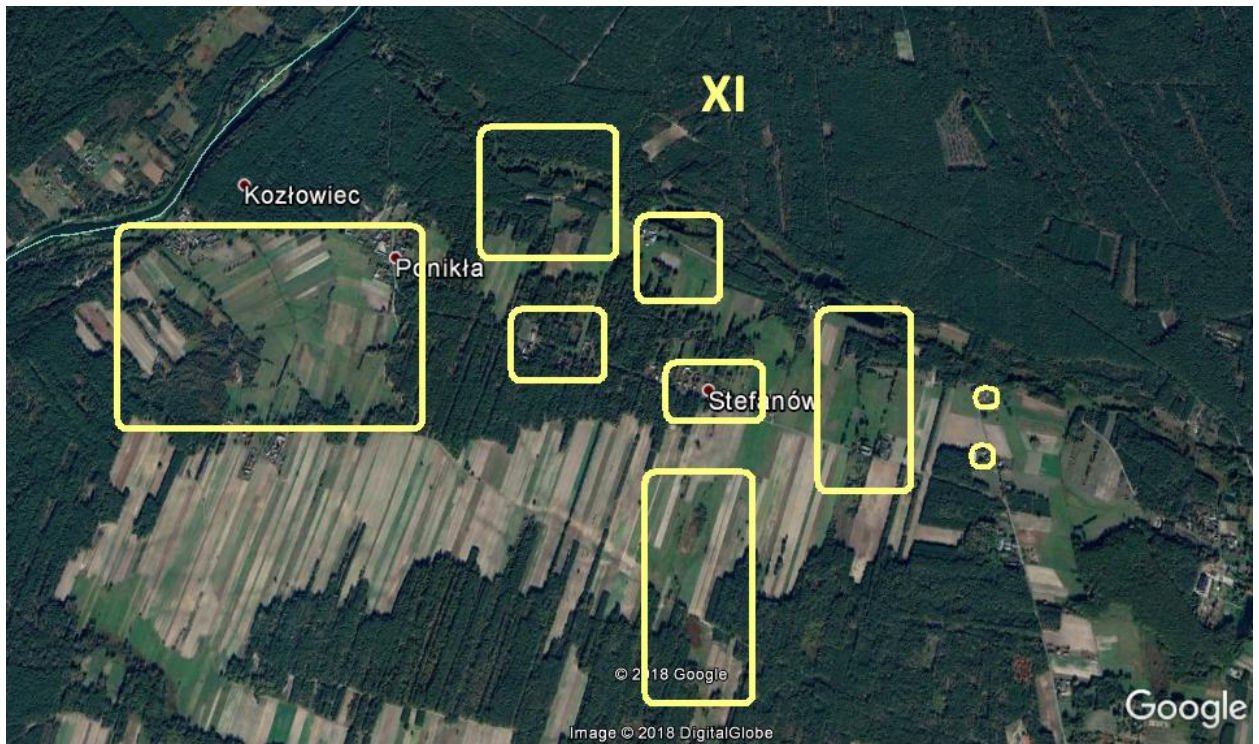


Ryc. 5. Rozmieszczenie głównych obszarów miododajnych wzdłuż rzeki Cetańki. Obszary X. Legenda – Tabela 1.

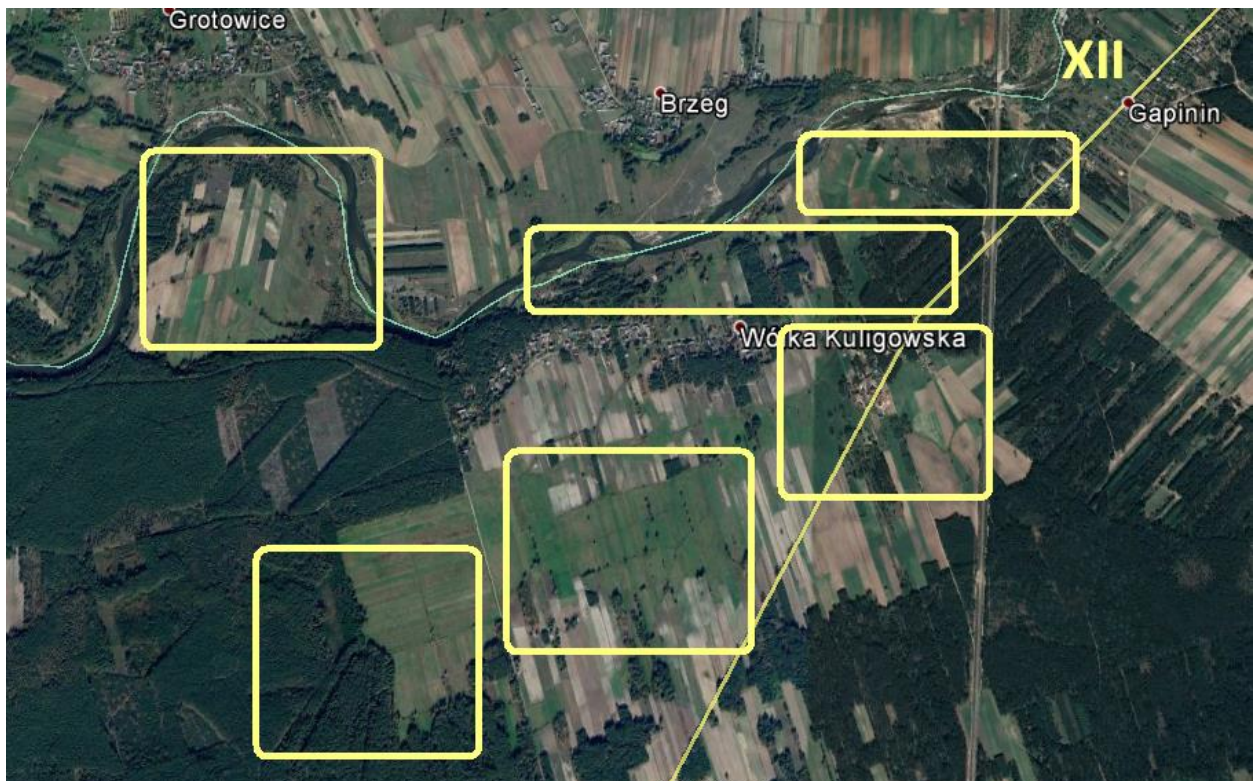
Tabela. 2. Rozmieszczenie, wykaz i charakterystyka głównych obszarów predysponowanych uwarunkowaniami przyrodniczymi do rozwoju gospodarki pasiecznej. Cd.

Lp/ Lokalizacja na mapie.	Położenie	Charakterystyka	Uwagi, zagrożenia, możliwości rozwoju
XI (Fot. 6)	Stefanów	Mozaika siedlisk leśnych, łąkowych, wsie z sadami i zadrzewieniami akacji (grochodrzewów) skraje lasów, zadrzewienia, wrzosowiska. <u>Gatunki charakterystyczne/miododajne:</u> <ul style="list-style-type: none"> - wierzby - krwawnica - kuklik zwisty - pięciorniki - macierzanka - żarnowiec - wierzbówka kiprzyca - akacja (grochodrzew) - drzewa i krzewy owocowe - kruszyna - jeżyny - malina - mniszek lekarski - borówka czarna - wrzos zwyczajny - bukwica - wiązówka błotna - przetaczniki - lipa drobnolistna 	Obszar wskazany do rozwoju gospodarki pasiecznej, wprowadzania rodzin pszczelich, zakładania uli. Wysoka różnorodność i dostępność roślin pokarmowych, minimalne użycie środków chemicznych ochrony roślin, substancji owadobójczych. Możliwość wypromowania lokalnego produktu – regionalnych odmian miodów. Wzrost poziomu życia poprzez rozwój gospodarki pasiecznej.

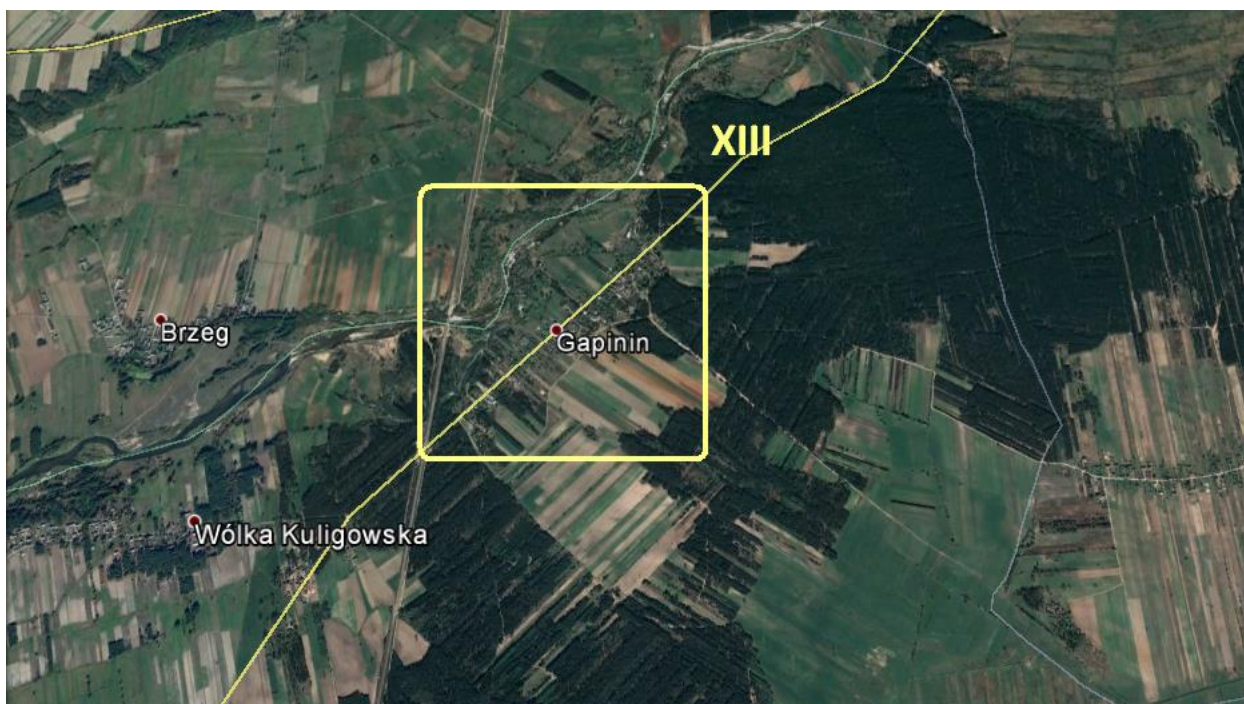
XII (Fot. 7)	Wólka Kuligowska	<p>Różnorodne siedliska sprzyjające żerowaniu pszczołom: nadwodne łożowska, sady, ogrody przydomowe, lipy, łąki, zbiorowiska chwastów polnych, skraje lasów, wilgotne bory i lasy.</p> <p><u>Gatunki charakterystyczne/miododajne:</u></p> <ul style="list-style-type: none"> - wierzby - macierzanka piaskowa - grochodrzew (akacja) - wierzbówka kiprzyca - drzewa i krzewy owocowe - kruszyna - śnieguliczka biała - jeżyny - przetaczniki - malina - mniszek lekarski - borówka brusznica - borówka czarna - wrzos zwyczajny - bukwica - wiązówka błotna - sadziec konopiasty - lipa drobnolistna - firletka poszarpana - kuklik zwisty 	<p>Obszar wskazany do rozwoju gospodarki pasiecznej, wprowadzania rodzin pszczelich, zakładania uli. Wysoka różnorodność i dostępność roślin pokarmowych, małe użycie środków chemicznych ochrony roślin, substancji owadobójczych. Możliwość wypromowania lokalnego produktu – regionalnych odmian miodów. Wzrost poziomu życia poprzez rozwój gospodarki pasiecznej.</p>
XIII (Fot. 8)	Gapinin	<p>Obszar wsi, pobliskiej doliny rzeki Pilicy, okolicznych pól i skrajów lasów. Rośliny miododajne to głównie kępy akacji spotykane we wsi oraz towarzyszące rośliny mniejszej wartości użytkowej: Jeżyny, maliny, borówka, wrzos, chaber bławatek, macierzanka piaskowa, sadziec, trędownik bulwiasty, wiązówka błotna.</p>	<p>Obszar wskazany do rozwoju gospodarki pasiecznej, wprowadzania rodzin pszczelich, zakładania uli. Wysoka różnorodność i dostępność roślin pokarmowych, małe użycie środków chemicznych ochrony roślin, substancji owadobójczych. Możliwość wypromowania lokalnego produktu – regionalnych odmian miodów. Wzrost poziomu życia poprzez rozwój gospodarki pasiecznej.</p>



Ryc. 6. Rozmieszczenie głównych obszarów miododajnych wokół Stefanowa. Obszary XI. Legenda – Tabela 2.



Ryc. 7. Rozmieszczenie głównych obszarów miododajnych wokół Wólki Kuligowskiej. Obszary XII. Legenda – Tabela 2.



Ryc. 8. Obszar miododajny – Gapinin. Nr XII. Legenda – Tabela 2.

Pszczoła miodna niewątpliwie odgrywa niezastąpioną rolę w zachowaniu różnorodności gatunkowej roślin kwiatowych a z uwagi na zasługi w zapylaniu roślin uprawnych jest bardzo wartościowym zwierzęciem hodowanym przez człowieka i zajmuje pod tym względem trzecie miejsce w Europie. Dostarcza również człowiekowi miód, pyłek kwiatowy, propolis, mleczko pszczele, jad, wosk i pierzę. Dzięki wyjątkowo sprzyjającym warunkom środowiskowym w gminie Poświętne należy promować pszczelarstwo i działania poprawiające warunki bytowe owadów zapylających.

Może to być np.:

- Stworzenie tradycyjnego ogrodu warzywno-kwiatowego eksponującego gatunki roślin miododajnych nektarujących etapowo przez cały sezon wegetacyjny. W centralnym miejscu ogrodu winien znaleźć się hotel dla owadów oraz tablica informacyjna nt. gatunków owadów zapylających oraz ich roli w przyrodzie i życiu człowieka. Liczne ławki lub inne miejsca odpoczynku pozwolą docenić wpływ natury na zdrowie i samopoczucie człowieka.
- Przygotowanie stałej wystawy zdjęć obrazujących rozwiązania sprzyjające egzystencji pszczół w gminie Poświętne eksponowana np. w GOK-u.
- Budowa „pszczelej” ścieżki edukacyjnej na terenie szkół w gminie Poświętne. Szereg atrakcyjnych gier terenowych dla dzieci i młodzieży przybliży biologię, pożytki oraz formy ochrony pszczół i innych zapylaczy.
- Coroczna edycja konkursu na najpiękniejszy przydomowy ogród tożsamy dla tradycji opoczyńskiej.
- Wydanie broszur, opracowań, umieszczenie zakładki na stronie internetowej gminy - promujących walory gminy a wśród nich: tradycyjne ogrody przydomowe, śródpolne, hotele dla owadów zdobiące posesje, kwietne łąki i inne cenne przyrodniczo rozwiązania, które są jednocześnie wizytówką terenu.

ZAŁĄCZNIKI FOTOGRAFICZNE (OBSZARY MIODODAJNE):

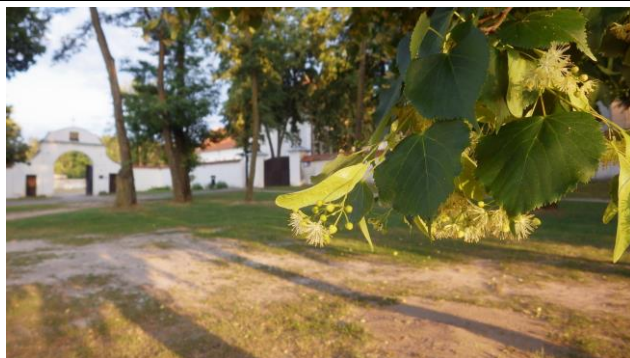
Obszary – miododajne



Fot. 1. Łąki, zadrzewienia i sady - typowa mozaika siedlisk sprzyjających rozwojowi gospodarki pasiecznej. Dęba. Obszar I, II, III, Ryc. 1.



Fot. 2. Mozaika pól, zakrzaczeń, samotnych grusz kwitnących - obszar nr IV, predysponowany do rozwoju gospodarki pasiecznej. Ryc. 2.



Fot. 3. Jeden z najważniejszych obszarów miododajnych w gminie - bezpośrednie centrum Poświętnego ze swoim nagromadzeniem kwitnących lip, akacji. Obszar V, Ryc. 3.



Fot. 4. Mozaika kwiatnych pól, łąk, zadrzewień. Obszar miododajny o istotnym znaczeniu. Brudzewice (Jażwiny). Nr IX, Ryc. 4.



Fot. 5. Dawne założenia i nasadzenia roślin miododajnych (lipy, śnieguliczka, sady) wokół osad młyńskich nad rzeką Ceterką. Obszar X. Ryc. 5 (Wytoka)



Fot. 6. Łany miododajnych macierzanek piaskowych w Stefanowie. Obszar XI. Ryc. 6.



Fot. 7. Płaty miododajnego wrzosu. Wólka Kuligowska. Obszar nr XII, Ryc. 7.



Fot. 8. Łany kwitnących, miododajnych jeżyn. Nasyp CMK. Gapinin. Obszar nr XIII, Ryc. 8.