



Rozdział X

Gatunki charyzmatyczne, rzadkie, cenne i chronione

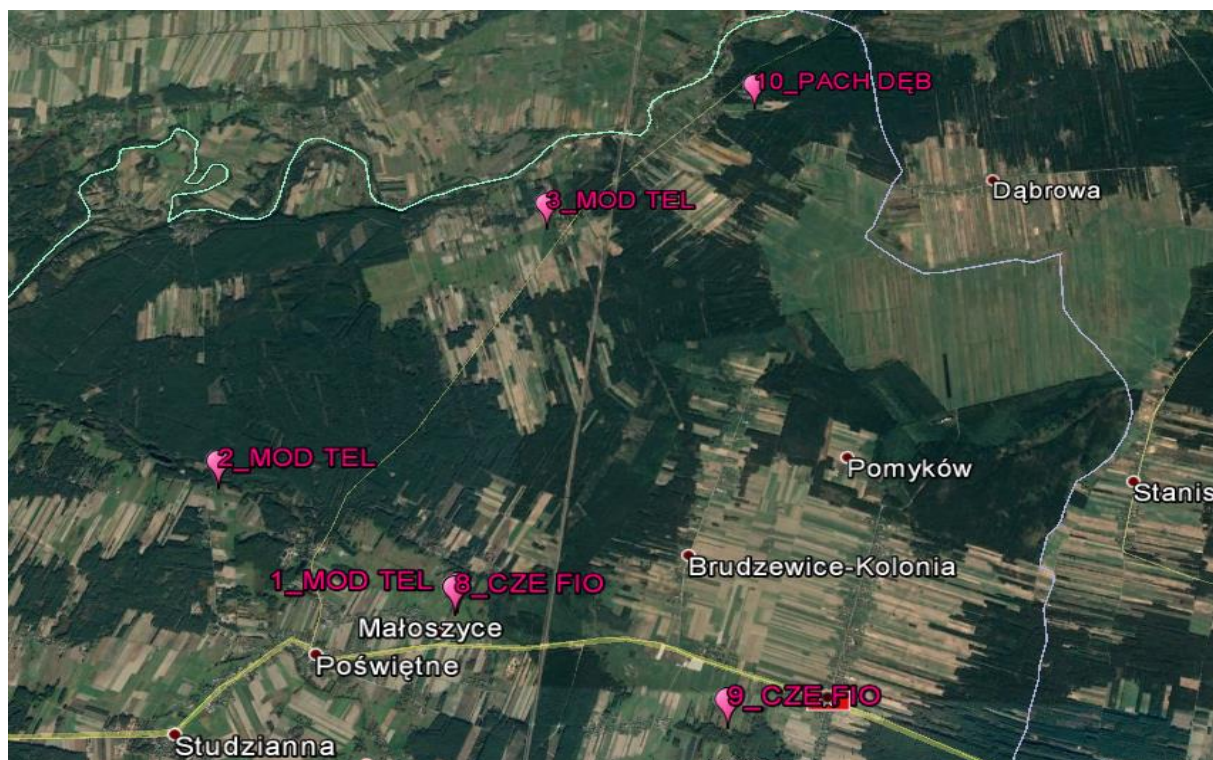
Rozdział przedstawia analizę i występowanie kilkudziesięciu stanowisk charakterystycznych, rzadkich i charyzmatycznych gatunków grzybów, roślin i zwierząt znajdujących się pod ochroną. Uwzględniono gatunki z następujących Rozporządzeń:

- Rozporządzenie Ministra Środowiska z 16 grudnia 2016 r. o ochronie gatunkowej zwierząt, opublikowane w Dzienniku Ustaw z 28 grudnia (poz. 2183)
- Rozporządzenie Ministra Środowiska w sprawie ochrony gatunkowej roślin z dn. 9 października 2014 r. (Dz. U. z 2014r. poz. 1409)
- Rozporządzenie Ministra Środowiska z dnia 9 października 2014 r. w sprawie ochrony gatunkowej grzybów (Dz. U. z 2014r. poz. 1408)

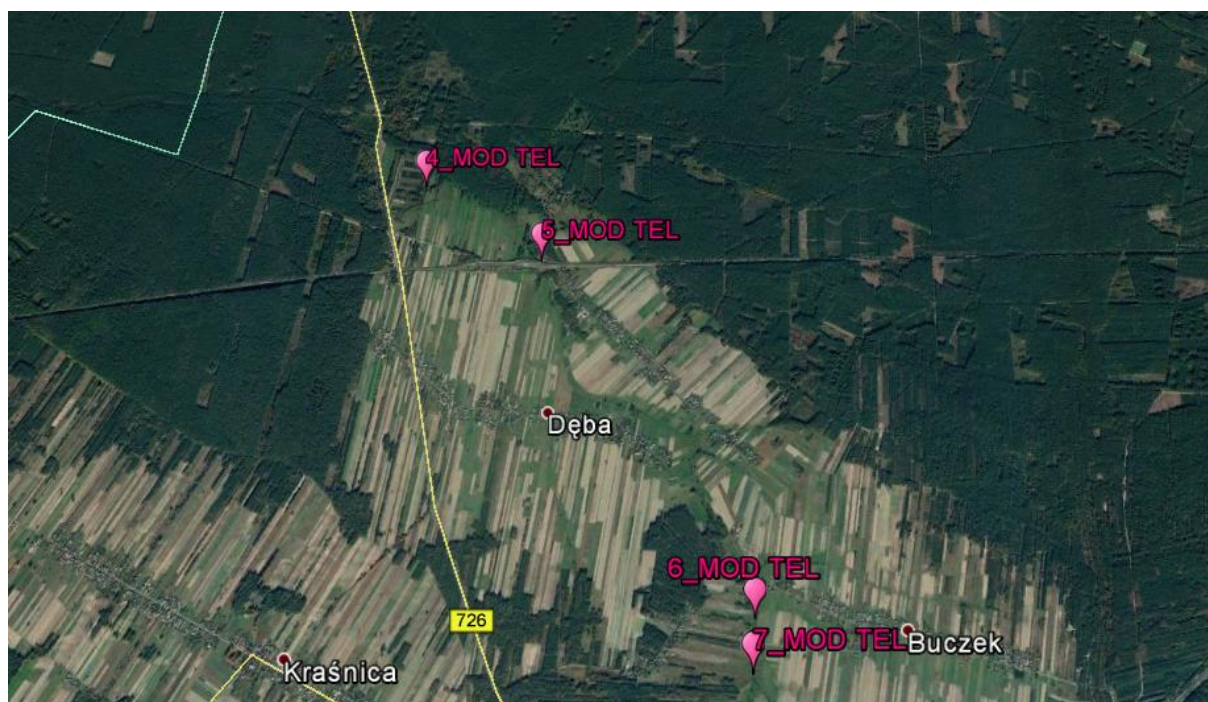
Wiedza o występowaniu wybranych gatunków cennych i rzadkich jest potrzebna do właściwego planowania większych inwestycji infrastrukturalnych w obrębie gminy czy też pozyskiwania środków na dopłaty w ramach programów rolno – środowiskowych. W gminie Poświętne można spotkać regularnie około 240 gatunki zwierząt, roślin i grzybów pod ochroną. Wiele z nich jest pospolita i częsta, powszechnie występująca w całej gminie. Są to m.in. około 110 gatunków ptaków z gatunków typowych dla tego krajobrazu (np. zięba, trznadel, skowronek, sikory, wszystkie pokrzewki, świstunki, dzięcioły, mazurek, wróbel, skowronek i wiele innych), kilka gatunków powszechnie spotykanych trzmieli, wiele gatunków masowo występujących mszaków w tutejszych lasach. Motywacją ich ochrony jest znaczenie gospodarcze np. jako zapylacze, jako redukujące „szkodliwe” owady czy mające znaczenie glebochronne – np. mszaki. W rozdziale tym skupiono się jedynie na wybranych, rzadkich, cennych gatunkach na stanowiskach wykrytych głównie poza obszarem Lasów Państwowych.

Tabela 1. Wykaz rzadkich i cennych wybranych gatunków bezkręgowców odnotowanych na terenie gminy Poświętne.

Lp. (lokalizacja na mapie 1)	Gatunek	Położenie	Charakterystyka	Uwagi, zagrożenia
1	Modraszek telejus <i>Phengaris teleius</i>	Małoszyce 51.536532, 20.381581	Kilka okazów (gatunek motyla bardzo rzadki, o znaczeniu wspólnotowym, do rozwoju wykorzystujący mrowiska mrówek (larwa), a do żerowania jedynie kwiaty dość rzadkiego krwiściągu lekarskiego)	Zagrożenie - możliwość zarośnięcia i zalesienia łąki oraz nadmierne użytkowanie kośne, wypas (rekomendowane zachowanie właściwej równowagi)
2	Modraszek telejus	Stefanów 51.547078, 20.348391	jw	Jw.
3	Modraszek telejus	Wólka Kuligowska 51.574938, 20.387782	jw	Jw.
4	Modraszek telejus	Dęba 51.487518, 20.251193	Jw.	Jw.
5	Modraszek telejus	Dęba 51.482641, 20.263553	jw	jw
6	Modraszek telejus	Buczek 51.460821, 20.286159	Jw.	Jw.
7	Modraszek telejus	Buczek 51.458120, 20.286052	Jw.	Jw.
9	Czerwończyk fioletek <i>Lycaena helle</i>	Brudzewice 51.527324, 20.415656	Kilka okazów (gatunek motyla o znaczeniu unijnym, do rozwoju potrzebuje dość rzadkiego rdesta wężownika, chroniony)	Możliwość zarośnięcia i zalesienia łąki oraz nadmierne użytkowanie kośne, wypas (rekomendowane zachowanie właściwej równowagi)
8	Czerwończyk fioletek	Małoszyce 51.536134, 20.381345	Jw.	Jw.
10	Pachnica dębowa <i>Osmoderma eremita</i>	Gapinin 51.588871, 20.416010	Kilka osobników (bardzo rzadki chrząszcz, chroniony, o znaczeniu unijnym, występuje tylko w starych drzewach liściastych!)	Możliwość wycięcia dębów.
	Modliszka zwyczajna <i>Mantis religiosa</i>	Brudzewice (Zanart) 51.517503, 20.413318	1 osobnik (ugór)	Gatunek w ekspansji



Ryc. 1. Rozmieszczenie rzadkich i chronionych bezkręgowców na terenie gminy Poświętne. Cz. 1. Legenda – Tabela 1.

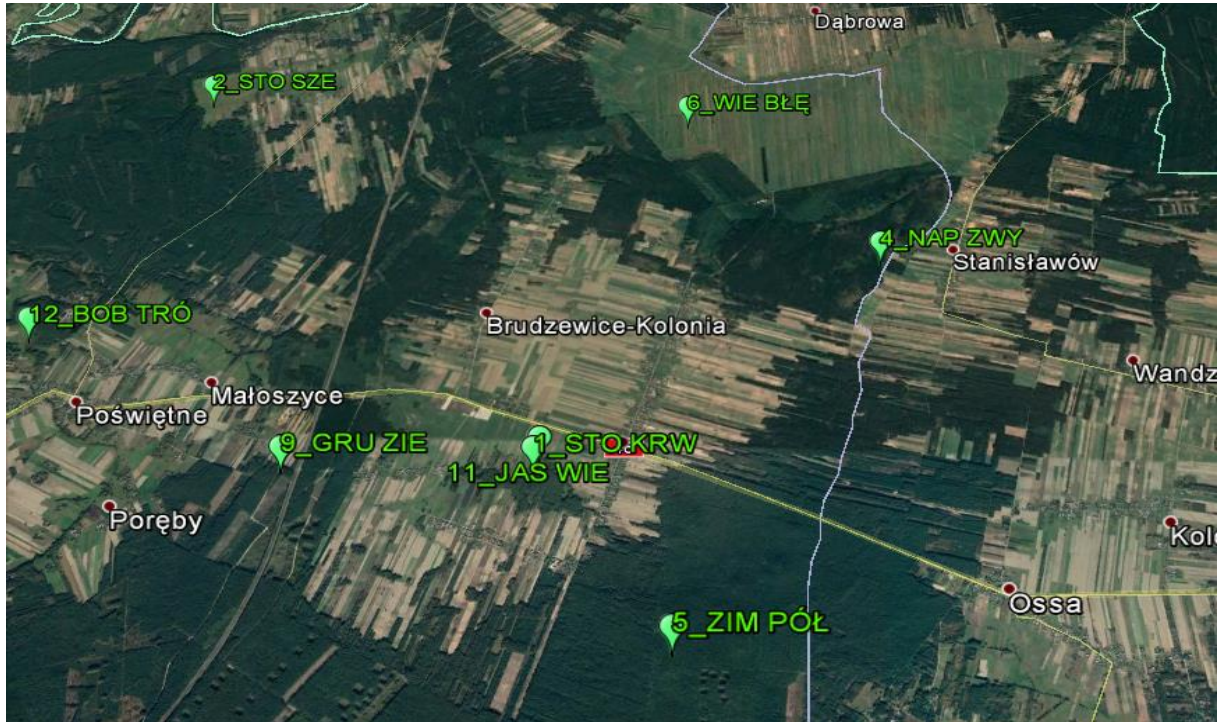


Ryc. 1. Rozmieszczenie rzadkich i chronionych bezkręgowców na terenie gminy Poświętne. Cz. 2. Legenda – Tabela 1.

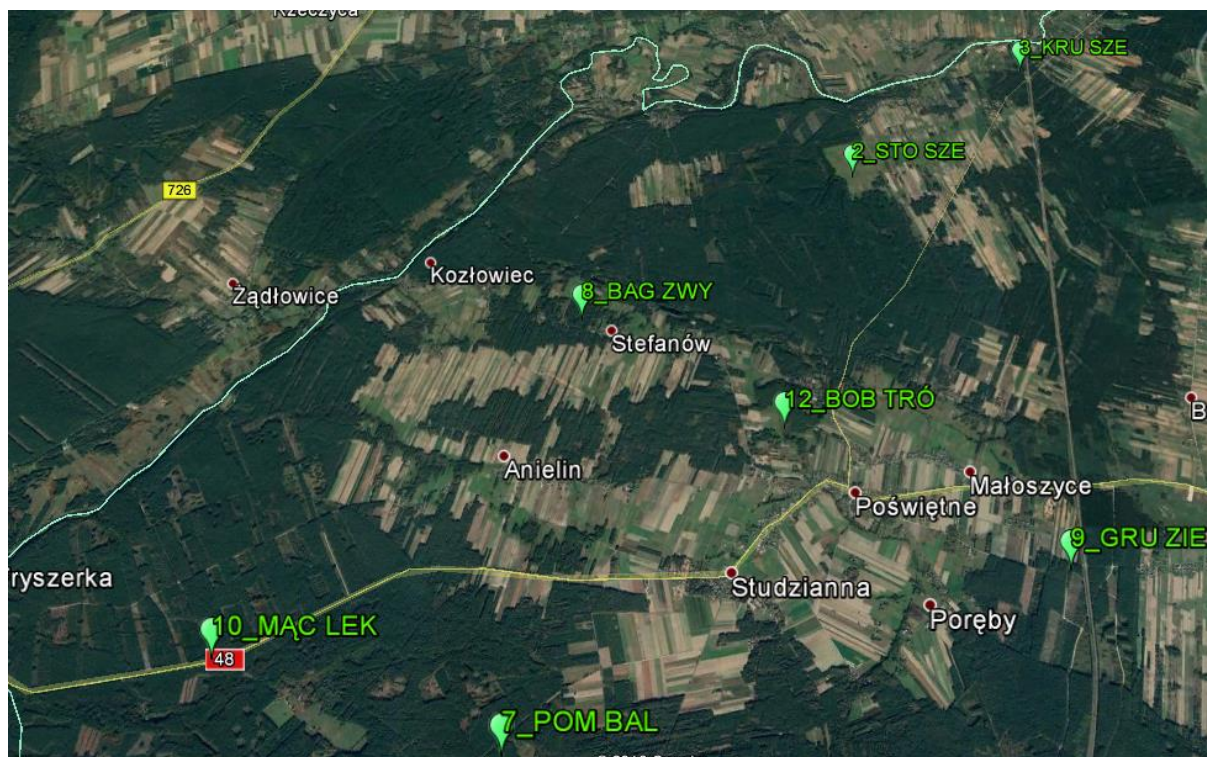
Tabela 2. Wykaz rzadkich i cennych wybranych gatunków roślin i grzybów (w tym porostów) odnotowanych na terenie gminy Poświętne.

Lp. (lokalizacja na mapie 2)	Gatunek	Położenie	Charakterystyka	Uwagi, zagrożenia
1	Storczyk krwisty <i>Dactylorhiza incarnata</i>	Brudzewice 51.527198, 20.419319	Kilka okazów	Niebezpieczeństwo zarośnięcia łąki przez krzaki
2	Storczyk szerokolistny <i>Dactylorhiza majalis</i>	Wólka Kuligowska 51.566018, 20.366618	Kilka okazów	Intensywna gospodarka łąkowa, pogłębianie rowów melioracyjnych
3	Kruszczyk szerokolistny <i>Epipactis helleborine</i>	Wólka Kuligowska 51.581386, 20.395780	Kilkanaście okazów	
4	Naparstnica zwyczajna <i>Digitalis grandiflora</i>	Brudzewice 51.548726, 20.454874	Kilka okazów	
5	Zimoziół północny <i>Linnaea borealis</i>	Brudzewice 51.515896, 20.433181	1 łąn (Czerwona Księga Roślin Woj. Łódzkiego)	
6	Wielosił błękitny <i>Polemonium caeruleum</i>	Błota Brudzewickie 51.565223, 20.436711	Kilka okazów (Czerwona Księga Roślin Woj. Łódzkiego)	Czyszczenie rowów melioracyjnych
7	Pomocnik baldaszkowy <i>Chimaphila umbellata</i>	Studzianna 51.511178, 20.322254	Kilka okazów	
8	Bagno zwyczajne <i>Ledum palustre</i>	Stefanów 51.548969, 20.327265	Dość liczny	
9	Gruszyca zielonawa <i>Pyrola chlorantha</i>	Małoszyce 51.526344, 20.390716	Kilka roślin	
10	Mącznica lekarska <i>Arctostaphylos uva-ursi</i>	Ceteń 51.516713, 20.286742	Niewielki łąn	
11	Jaskier wielki <i>Ranunculus lingua</i>	Brudzewice 51.527932, 20.419566	Pojedyncze rośliny	
12	Bobrek trójlistkowy <i>Menyanthes trifoliata</i>	Stefanów 51.538226, 20.355814	Kilka okazów	
13	Mieczyk dachówkowaty <i>Gladiolus imbricatus</i>	Brudzewice (leśnictwo Grabiny)	Kilkanaście okazów	Zrywanie i wykopywanie do ogródków

	Odnożyca jesionowa <i>Ramalina fraxinea</i>	Poświętne – Studzianna 51.534070, 20.356960	Na jesionach wokół kościółka św. Józefa.	Usuwanie starych jesionów.
	Pawężnica psia <i>Peltigera canina</i>	Gapinin 51.598341, 20.415529	Na murawie piaskowej nad Pilicą.	Zarośnięcie drzewami.



Ryc. 2. Rozmieszczenie rzadkich i chronionych roślin oraz grzybów (w tym porostów) na terenie gminy Poświętne. Cz. 1. Legenda – Tabela 2.



Ryc. 2. Rozmieszczenie rzadkich i chronionych roślin oraz grzybów (w tym porostów) na terenie gminy Poświętne. Cz. 2. Legenda – Tabela 2.

Tabela 3. Wykaz rzadkich i cennych gatunków kręgowców odnotowanych na terenie gminy Poświętne. Część I – wybrane płazy i gady.

Lp. (lokalizacja na mapie 3)	Gatunek	Położenie	Charakterystyka	Uwagi, zagrożenia
1	Rzekotka drzewna <i>Hyla arborea</i> 51.550978, 20.338268	Stefanów (stawy w Dolinie Młynów)	Kilka osobników	
2	Kumak nizinny <i>Bombina bombina</i> 51.537480, 20.357119	Poświętne (za cmentarzem, staw na łąkach)	Kilka osobników	Sztuczny staw – funkcjonowanie nowych obiektów (oczka, stawiki) wykopanych przez człowieka jest działaniem wskazanym i pożądanym dla ochrony herpetofauny.
3	Traszka grzebieniasta <i>Triturus cristatus</i> 51.541317, 20.351830	Stefanów	Mały staw, sztucznie wykopany na łące przy lesie. Gatunek o znaczeniu wspólnotowym.	Działanie dodatnie i korzystne dla płazów

4	Ropucha zielona <i>Bufo viridis</i> 51.555715, 20.414744	Brudzewice (Kaliszek)	Kilka osobników Małe sztuczne, stawiki.	Działanie dodatnie i korzystne dla płazów
5	Kumak nizinny 51.566747, 20.431706	Błota Brudzewickie	Kilkanaście osobników	
6	Ropucha paskówka <i>Bufo calamita</i> 51.577116, 20.389413	Wólka Kuligowska	Kilka osobników	
7	Ropucha paskówka 51.590209, 20.408821	Gapinin	Kilka osobników	
8	Grzebiuszka ziemna <i>Pelobates fuscus</i> 51.529925, 20.336863	Anielin	Staw na łąkach – silnie zarastający. Kilkadziesiąt osobników.	Zalecenie pogłębienia częściowego, odmulenia.
9	Kumak nizinny 51.528023, 20.326263	Anielin	Kilka osobników Sztuczny, płytki stawik.	Działanie dodatnie i korzystne dla płazów
10	Ropucha zielona 51.546715, 20.348440	Stefanów	Kilka osobników Sztuczny, płytki stawik.	Działanie dodatnie i korzystne dla płazów
11	Rzekotka drzewna 51.542792, 20.365617	Poświętne	Kilkanaście osobników Stawy sztuczne	
12	Traszka zwyczajna <i>Lissotriton vulgaris</i> 51.473391, 20.266440	Dęba	3 osobniki Staw na łące	Działanie wskazane – kopanie nowych stawików.
13	Grzebiuszka ziemna 51.473297, 20.272362	Dęba	2 osobniki Staw na łące	
14	Traszka grzebieniasta 51.481329, 20.263221	Dęba	1 osobnik	
15	Ropucha zielona 51.460258, 20.293767	Buczek	Kilka osobników Staw wiejski – zarastający.	
16	Ropucha zielona 51.458252, 20.309699	Buczek	Kilka osobników Wiejski staw	
17	Kumak nizinny 51.457731, 20.312757	Buczek	Mały stawik na końcu wsi. Kilka osobników.	
18	Gniewosz plamisty <i>Coronella austriaca</i> 51.547490, 20.369287	Małoszyce	1 osobnik widziany kilka lat temu. Polska Czerwona Księga Zwierząt.	Stanowisko wymagające potwierdzenia.



Ryc. 3. Rozmieszczenie wybranych gatunków chronionych płazów i gadów na terenie gminy Poświętne. Cz I. Legenda – Tabela 3.



Ryc. 3. Rozmieszczenie wybranych gatunków chronionych płazów i gadów na terenie gminy Poświętne. Cz II. Legenda – Tabela 3.



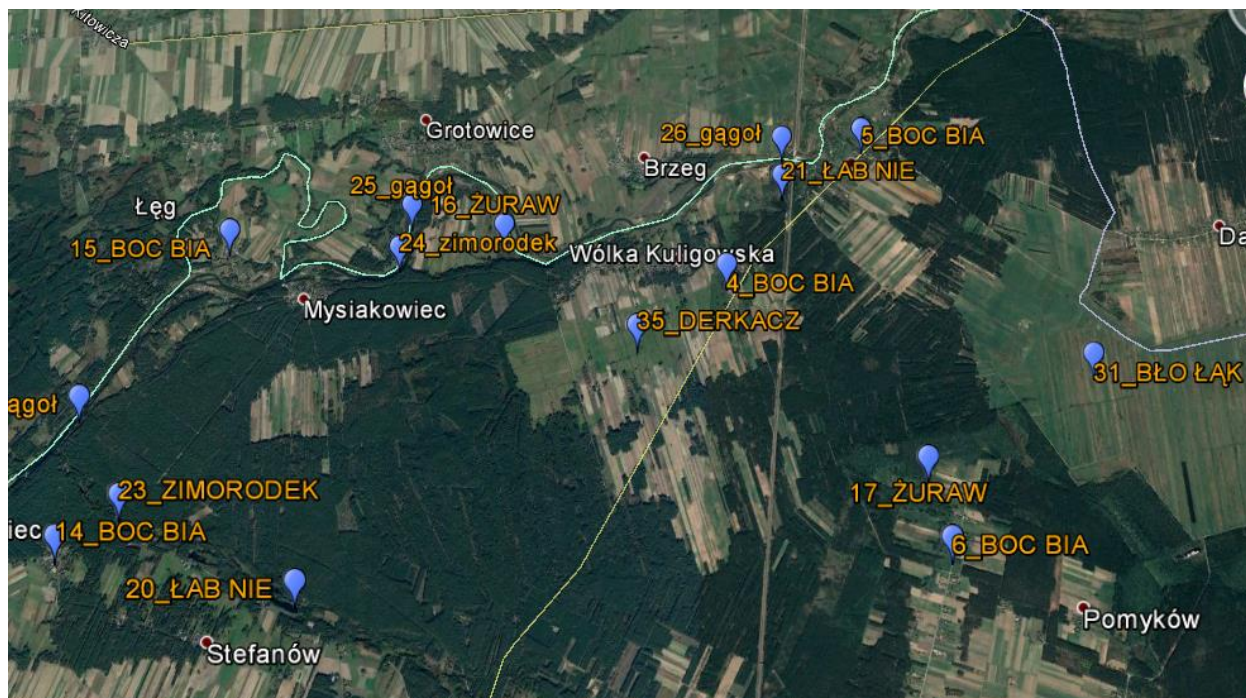
Ryc. 3. Rozmieszczenie wybranych gatunków chronionych płazów i gadów na terenie gminy Poświętne. Cz III. Legenda – Tabela 3.

Tabela 4. Wykaz rzadkich i cennych gatunków kręgowców odnotowanych na terenie gminy Poświętne. Część II – wybrane ptaki.

Lp. (lokalizacja na mapie 4)	Gatunek	Położenie	Charakterystyka	Uwagi, zagrożenia
1	Bocian biały <i>Ciconia ciconia</i>	Anielin	Gniazdo	Gatunek nie zagrożony w wyniku bezpośredniej presji człowieka. Głównie niebezpieczeństwa: zarastanie łąk, nadmierne przesuszenie łąk, kolizje z przewodami energetycznymi.
2	Bocian biały	Stuzianna	Gniazdo	
3	Bocian biały	Małoszyce	Gniazdo	
4	Bocian biały	Wólka Kuligowska	Gniazdo	
5	Bocian biały	Gapinin	Gniazdo	
6	Bocian biały	Brudzewice – Kolonia (Kaliszek)	Gniazdo	
7	Bocian biały	Kozłowiec	Gniazdo	
8	Bocian biały	Dęba	Gniazdo	

9	Bocian biały	Dęba	Gniazdo	
10	Bocian biały	Dęba	Gniazdo	
11	Bocian biały	Dęba	Gniazdo	
12	Bocian biały	Buczek	Gniazdo	
13	Bocian biały	Brudzewice Kolonia (Dworskie)	Gniazdo	
14	Bocian biały	Ponikła	Gniazdo	
15	Bocian biały	Mysiakowiec (Kępa)	Gniazdo	
16	Żuraw <i>Grus grus</i>	Wólka Kuligowska	1 para	Gatunek w ekspansji, coraz liczniejszy.
17	Żuraw	Brudzewice – Kolonia (Komorniki)	1 para	Gatunek po regresie od lat 8 coraz liczniejszy, ustabilizowany. Zagrożenia główne – presja drapieżników (lisy, norka amerykańska).
18	Żuraw	Ceteń	1 para	
19	Żuraw	Brudzewice (Zanart)	1 para	
20	Łabędź niemy <i>Cygnus olor</i>	Stefanów („dolina młynów”)	1 para	
21	Łabędź niemy	Gapinin, starorzeczy przy CMK	1 para	
22	Zimorodek <i>Alcedo atthis</i>	Dolina rzeki Ceteńki	1 para	Gatunek zagrożony wyginięciem, o znaczeniu wspólnotowym.
23	Zimorodek	Dolina rzeki Strugi Studzieńskiej	1 para	
24	Zimorodek	Dolina rzeki Pilicy	1 para	
25	Gągoł <i>Bucephala clangula</i>	Dolina rzeki Pilicy, Mysiakowiec.	1 para	Gatunek rozprzestrzeniający się, nigdy nie występujący tutaj, obecnie kilka par lęgowych wzdłuż Pilicy oraz w dolinie rzeki Ceteńki.
26	Gągoł	Dolina rzeki Pilicy, Gapinin.	1 para	
27	Gągoł	Dolina rzeki Pilicy. Ponikła.	1 para	
28	Cyraneczka <i>Anas crecca</i>	Dolina rzeki Ceteńki	1 rodzina	Jedno z nielicznych znanych miejsc lęgowych w Polsce centralnej. Czerwona Księga Ptaków Regionu Łódzkiego.
29	Pliszka górska <i>Motacilla cinerea</i>	Dolina rzeki Ceteńki	2 pary	Jedno z nielicznych znanych miejsc lęgowych w Polsce centralnej. Czerwona Księga Ptaków Regionu Łódzkiego.

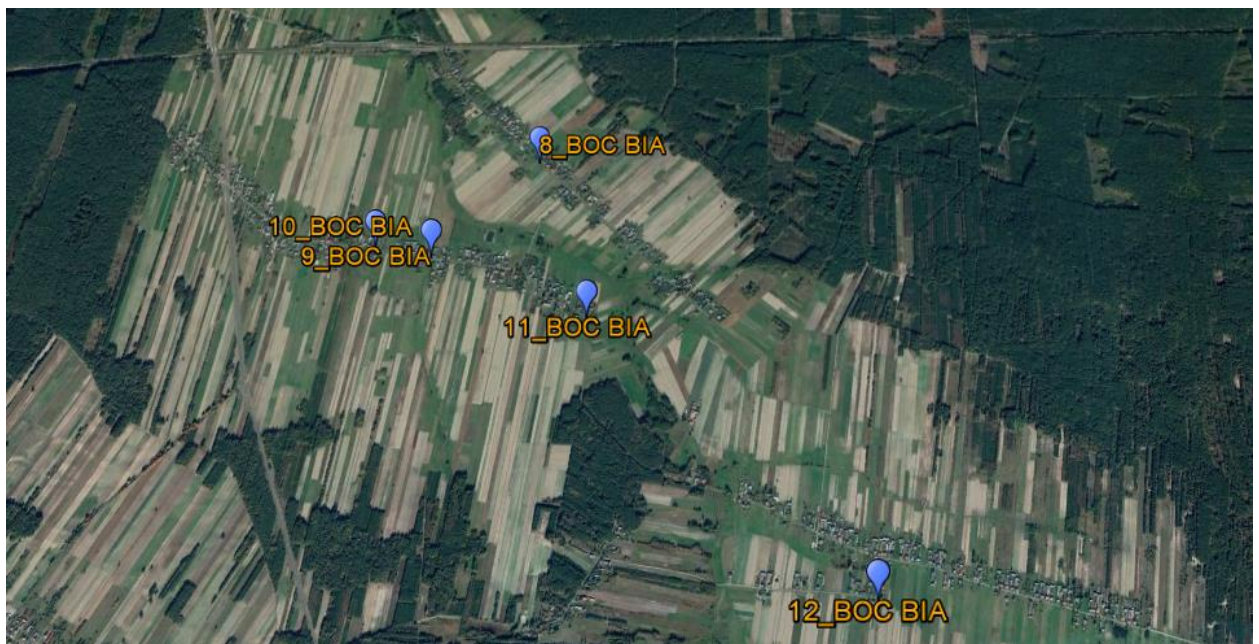
30	Błotniak stawowy <i>Curcus aeruginosus</i>	Łąki pod Anielinem oczko wodne, trzciniowisko.	1 para	Gatunek z Załącznika I Dyrektywy Ptasiej
31	Błotniak łąkowy <i>Circus pygargus</i>	Łąki i torfowiska n Błotach Brudzewickich	1-2 pary	Gatunek z Załącznika I Dyrektywy Ptasiej. Czerwona Księga Ptaków Regionu Łódzkiego.
32	Derkacz <i>Crex crex</i>	Łąki w Małoszycach	1-2 samce	Gatunek z Załącznika I Dyrektywy Ptasiej. Chroniony prawodawstwem polskim i unijnym.
33	Derkacz	Łąki w Brudzewicach (Zanart, Dworskie, Iły)	2-4 samce	
34	Derkacz	Łąki na południe od Anielina	1-2 samce	
35	Derkacz	Łąki na południe od Wólki Kuligowskiej	2-4 samce	
36	Jerzyk <i>Apus apus</i>	Mury (szczeliny) Bazyli i klasztoru w Poświętnym	Kilka par	Wymaga szczególnej ochrony przy wszelkich remontach i termomodernizacjach budynków. Gatunek zagrożony, pod ochroną.
37	Gawron <i>Corvus frugilegus</i>	Lasek sosnowy w Studziannie	Kolonia lęgowa – ok. 30 gniazd	Jedyna obecnie kolonia lęgowa tego gatunku w gminie.



Ryc. 4. Rozmieszczenie stanowisk lęgowych cennych, charakterystycznych gatunków ptaków w obszarze gminy Poświętne. Cz I. Legenda – Tabela 4.



Ryc. 4. Rozmieszczenie stanowisk lęgowych cennych, charakterystycznych gatunków ptaków w obszarze gminy Poświętne. Cz II. Legenda – Tabela 4.



Ryc. 4. Rozmieszczenie stanowisk lęgowych cennych, charakterystycznych gatunków ptaków w obszarze gminy Poświętne. Cz III. Legenda – Tabela 4.

Tabela 5. Wykaz rzadkich i cennych gatunków kręgowców odnotowanych na terenie gminy Poświętne. Część III – wybrane ssaki.

Lp. (lokalizacja na mapie 5)	Gatunek	Położenie	Charakterystyka	Uwagi, zagrożenia
1	Bóbr europejski <i>Castor fiber</i>	Dolina i koryto rzeki pilicy w granicach gminy.	łącznie 4-5 rodzin (głównie w norach nadbrzeżnych)	Gatunek pod ochroną częściową, chroniony w ramach Dyrektywy Siedliskowej (Załącznik II)
2	Bóbr europejski	Dolina rzeki Strugi Studzieńskiej (Stefanów)	2 rodziny	
3	Bóbr europejski	Dolinka rzeczki Anielinki	1 rodzina	
4	Bóbr europejski	Dolina rzeki Strugi Studzieńskiej (Stuzianna)	1 rodzina	
5	Bóbr europejski	Dolina rzeki Strugi Studzieńskiej (Brudzewice Zanart, Dworskie)	1 rodzina	
6	Bóbr europejski	Dolina rzeki Strugi Studzieńskiej (Małoszyce)	1 rodzina	
7	Bóbr europejski	Dolina rzeki Ceteńki	1-2 rodziny	
8	Bóbr europejski	Dolina rzeki Gieźówki (Dęba)	1-2 rodziny	
9	Bóbr europejski	Bezimienny ciek spod Brudzewic – Kolonii (Komorniki)	1 rodzina	
10	Bóbr europejski	Błota Brudzewickie (głównie na obrzeżach)	2 rodziny	
11	Nocek duży <i>Myotis myotis</i>	Strych Bazyliki w Poświętnym.	Kolonia rozrodcza	Gatunek chroniony polskim i unijnym prawodawstwem. Wymaga szczególnej ochrony przy wszelkich remontach i termomodernizacjach budynków.
	Wilk <i>Canis lupus</i>	Teren południowy Puszczy Pilickiej (pomiędzy Inowłodzem a Drzewicą)	1 rodzina	Gatunek chroniony polskim i unijnym prawodawstwem. Obecnie coraz liczniejszy, napływa z obszaru Gór Świętokrzyskich.
	Wydra <i>Lutra lutra</i>	Kilka rodzin w obrębie koryta rzeki Pilicy, Ceteńki, Anielinki, Strugi Studzieńskiej.		Gatunek chroniony polskim i unijnym prawodawstwem.
	Łoś <i>Alces alces</i>	Dolina Rzeki Ceteńki, lasy w pobliżu Brudzewic	Obszary stałego przebywania i częstych obserwacji wędrujących łosi.	



Ryc. 5. Rozmieszczenie wybranych ciekawszych gatunków ssaków. Cz I. Legenda – Tabela 5.



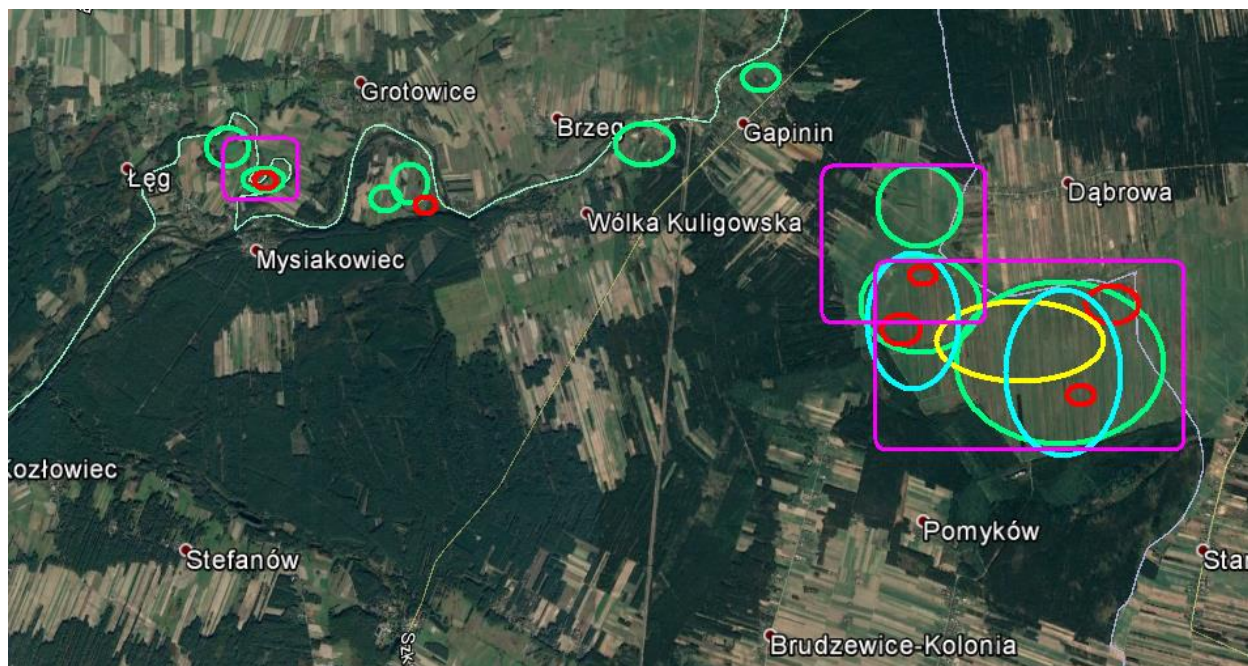
Ryc. 5. Rozmieszczenie wybranych ciekawszych gatunków ssaków. Cz II. Legenda – Tabela 5.

Gmina Poświętne położona jest w granicach obszaru Natura 2000 PLB 140003 Dolina Pilicy. Dotyczy to terenów miejscowości: Mysiakowiec, Wólka Kuligowska, Gapinin, Brudzewice. W przypadku stwierdzenia lęgów w danym roku wybranych gatunków ptaków, użytkownikowi gruntu przysługują dodatkowe środki finansowe w ramach pakietów dopłat rolno – środowiskowych. Dotyczy to następujących gatunków: **derkacz**, **czajka**, **kszyk**, **krwawodziób**, **rycyk**, a więc ptaków występujących na terenie gminy Poświętne.

Tabela 6. Wykaz obszarów występowania gatunków ptaków objętych dopłatami rolno – środowiskowymi w obszarze Natura 2000 Dolina Pilicy (obszar gminy Poświętne).

Lp. (lokalizacja na mapie 6)	Gatunek	Położenie	Charakterystyka	Uwagi, zagrożenia
Obszary oznaczone kolorem selednowym	Czajka	Mysiakowiec (Kępa) pomiędzy Mysiakowcem a Wólką Kuligowską Wólka Kuligowska (nad Pilicą) Gapinin (nad Pilicą) Gapinin – Brudzewice (Błota Brudzewickie)	1-2 pary 1 para 1 para 1 para Ok. 10 par	Zaniechanie użytkowania kośnego, nadmierne przesuszenie, nadmierne pogłębianie rowów melioracyjnych (brak zastawek w suchych latach)
Obszary oznaczone kolorem czerwonym	Kszyk	Mysiakowiec (Kępa) pomiędzy Mysiakowcem a Wólką Kuligowską Gapinin – Brudzewice (Błota Brudzewickie)	1 para 1 para Ok. 3-5 par	Zaniechanie użytkowania kośnego, nadmierne przesuszenie, nadmierne pogłębianie rowów melioracyjnych (brak zastawek w suchych latach)
Obszary oznaczone kolorem fioletowym	Derkacz	Mysiakowiec (Kępa) Gapinin – Brudzewice (Błota Brudzewickie)	1 para Ok. 7 - 10 par	Zaniechanie użytkowania kośnego, nadmierne przesuszenie, nadmierne pogłębianie rowów melioracyjnych (brak zastawek w suchych latach)
Obszary oznaczone kolorem żółtym	Rycyk	Gapinin – Brudzewice (Błota Brudzewickie)	1 - 3 pary	Zaniechanie użytkowania kośnego, nadmierne przesuszenie, nadmierne pogłębianie rowów melioracyjnych (brak zastawek w suchych latach)

Obszary oznaczone kolorem niebieskim	Krwawodziób	Gapinin – Brudzewice (Błota Brudzewickie)	2 - 3 pary	Zaniechanie użytkowania kośnego, nadmierne przesuszenie, nadmierne pogłębianie rowów melioracyjnych (brak zastawek w suchych latach)
--------------------------------------	-------------	---	------------	--



Ryc. 6. Występowanie obszarów lęgów gatunków ptaków łąkowych uprawniających do dodatkowych środków finansowych w ramach dopłat rolno – środowiskowych.

LEGENDA:

- czajka
- kszyk
- krwawodziób
- rycyk
- derkacz

Opisane w rozdziale gatunki chronione, rzadkie i cenne różnych grup organizmów są częścią z wielkiej różnorodności flory, fauny czy bioty grzybów występujących w gminie Poświętne. Przedstawione lokalizacje i charakterystyki części z nich mają wskazać na wielki potencjał obszaru gminy Poświętne związany z możliwością rozwoju kwalifikowanej turystyki przyrodniczej.

W kraju oraz za granicą rozwija się niezwykle dynamicznie gałąź turystyki przyrodniczej. Całe tysiące osób przemierzają się po Europie w poszukiwaniu i możliwości obserwacji, wykonania zdjęcia, posłuchaniu śpiewu czy zwykłym „zaliczeniu” do swojej listy życiowej rzadkich gatunków ptaków, storczyków, płazów. Modna jest także turystyka związana ze zwiedzaniem, fachowym analizowaniem składu roślin występujących w różnych ogrodach w Polsce czy Europie. Główne miejsca przyrodnicze kraju (którym gmina Poświętne wcale nie ustępuje!), oblegane są przez turystów przyrodników z Europy zachodniej.

Możliwość obserwacji dla nich bocianów na gnieździe, rzadkich motyli, bobrów nad Pilicą czy setek jaskółek – jest rzeczą niezwykłą i niespotykaną w uprzemysłowionej części Europy. Pojawiają się więc właściwe biura podróży, powstaje infrastruktura umożliwiająca bezpieczne obserwacje przyrodnicze (kładki, wieże obserwacyjne, ścieżki edukacyjne), rozwija się rynek lokalnych usług noclegowych, transportowych, gastronomicznych, pamiątkarskich.

Jeżeli ktoś czytający i korzystający z niniejszego opracowania zechciałby obcować z piękną przyrodą gminy Poświętne – prosimy o kontakt z miejscowym Urzędem Gminy. Zostaniecie Państwo otoczeni profesjonalną opieką przyrodników – terenowców, którzy dostarczą wielu niezapomnianych wrażeń!

ZAŁĄCZNIKI FOTOGRAFICZNE (GATUNKI ROŚLIN, GRZYBÓW, ZWIERZĄT):

Gatunki wybrane i charakterystyczne, siedliska łągów i rozrodu.



Fot. 1. Chronione kocanki piaskowe (Stefanów) - powszechnie występująca roślina piaszczysk w gminie Poświętne.



Fot. 2. Rzekotka drzewna - rzadki już płaz, stwierdzony m.in. na stawach w Stefanowie.



Fot. 3. Chronione trzmiele są często spotykane w całej gminie. Na zdjęciu trzmiel rudy i kamiennik.



Fot. 4. Rodzina rzadkiej kaczki - gągoła. Koryto Pilicy jest jednym z głównych miejsc występowania tego gatunku w Łódzkiem.



Fot. 5. Jerzyk - kilka par występuje w murach klasztoru i Bazyliki w Poświętnym.



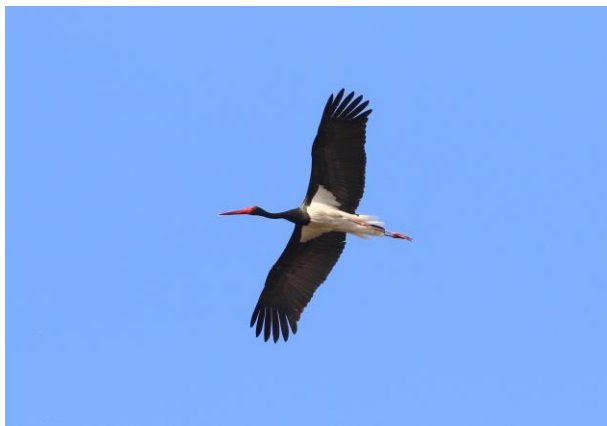
Fot. 6. Bóbr europejski dość licznie skolonizował gminę Poświętne, występuje na wszystkich rzekach i ciekach, większych rowach.



Fot. 7. Kumak nizinny – charakterystyczny płaz występujących w ciepłych stojących wodach. Błota Brudzewickie.



Fot. 8. Żeremie bobrowe – tereny źródliskowe Strugi Studzieńskiej w Brudzewicach.



Fot. 9. Bocian czarny występuje w gminie Poświętne w liczbie 1-2 par. Zaś bocian biały to aż 15 gniazd.



Fot. 10. Stanowisko rozrodcze traszki grzebieniastej w Stefanowie, obok chronionych grzybieni białych. Wykopane ludzką ręką stawy i oczka wodne są miejscami rozrodu chronionych płazów.



Fot. 11. Chroniony porost – odnożyca jesionowa. Teren kościółka św. Józefa w Poświętnym.



Fot. 12. Bardzo rzadki chronionych motyl – czerwończyk fioletek na stanowisku w Brudzewicach.



Fot. 13. Chroniony storczyk – stoplamek (storczyk) krwisty. Stanowisko w Brudzewicach.



Fot. 14. Kwietne łąki i ziołorośla, murawy – to królestwo ciekawych modraszków. Na zdjęciu – modraszek Ikar w Porębach.



Fot. 15. Nierządka w gminie Poświętne, chroniona roślina – jaskier wielki. Tutaj na stanowisku w Brudzewicach.



Fot. 16. Chroniona naparstnica – okazała i rzadka roślina wykryta w lasach na północ od Brudzewic.



Fot. 17. Gruszczyca zielonawa – rzadka i chroniona roślina, spotykana w kilku miejscach w gminie Poświętne.



Fot. 18. Chroniony porost, wskaźnik jakości powietrza – pawężnica psia. Na stanowisku w Gapininie.



Fot. 19. Jeden z najpiękniej ubarwionych ptaków w Polsce – zimorodek. Kilka jego norek lęgowych wykryto nad Pilicą, Ceteńką, Strugą Studzieńską.



Fot. 20. Rzadka ropucha zielona – wykryta m.in. w Buczku.



Fot. 21. Chroniony storczyk – kruszczyk szerokolistny. Występuje głównie w lasach pod Gapininem i Wólką Kuligowską.



Fot. 22. Bardzo rzadki modraszek telejus – gmina Poświętne to jedno z kilku zaledwie głównych miejsc występowania tego pięknego motyla na Mazowszu i Łódzkim.



Fot. 23. Rozlewiska i żeremie bobrowe nad Anielinką.



Fot. 24. Ciepłe ugory i murawy są miejscem pierwszych stwierdzeń w regionie drapieżnej modliszki zwyczajnej. Brudzewic (Zanart)

LITERATURA

- Jacek Tabor. 2006. Występowanie srokozsa *Lanius excubitor* w okresie lęgowym na terenie spalskiego Parku Krajobrazowego. Kulon 11: 29-38
- Sławomir Chmielewski, Jacek Tabor, Cezary Iwańczuk. 2007. Zmiany awifauny lęgowej koryta Pilicy w latach 1974-2004. Kulon 12:31-42
- Praca zbiorowa pod redakcją Romana Guziaka i Zbigniewa Jakubca. 2006. Bocian biały *Ciconia ciconia* (L.) w Polsce w roku 2004. Wrocław: 111-132
- Monografia pod redakcją Grzegorza Rąkowskiego. 2002. Parki krajobrazowe w Polsce. Warszawa: 299-303
- Praca zbiorowa pod redakcją Ireneusza Burzyńskiego. 1998. Spalski Park Krajobrazowy
- Pod red. Radomira Jaskuły i Grzegorza Tończyka. 2009. Owady *Insecta* Spalskiego Parku Krajobrazowego. Tom I
- Sylwester Białas. Praca inżynierska: Ochrona ekosystemów wodnych i bagiennych jako warunek zachowania bioróżnorodności w Spalskim Parku krajobrazowym. 2001: 29-30, 43, 63-67, 69-70, 72-73, 77
- Materiały do znajomości fauny płazów i gadów Spalskiego Parku Krajobrazowego. Część I: Stan poznania, przekształcenia, zmiany Spalskiego Parku Krajobrazowego: 19-25
- Zygmunt Śliwiński. Zmiany fauny motyli dziennych (Lepidoptera: Papilionoidea i Hesperioidea) środkowego dorzecza Pilicy. 2002. Folia Biologica et Ornithologica 1:127-130.
- Romuald Olaczek, Maria Kurzac, Tadeusz Kurzac. Studia Ośrodka Dokumentacji Fizjograficznej. T. XVIII. 1990. PL ISSN 0137-2939. Inowłodzki Park Krajobrazowy nad Pilicą (projektowany): 98, 103, 104, 105, 111, 112, 113, 114, 115, 126-136
- praca pod red. Józefa K. Kurowskiego. 2013. Obszary Natura 2000 w województwie łódzkim. Łódź: 50-52, 148-150
- Romuald Olaczek, Leszek Kucharski, Włodzimierz Pisarek. 1990. zanikanie obszarów podmokłych i jego skutki środowiskowe na przykładzie województwa piotrkowskiego (zlewnie Pilicy i Warty). Studia Ośrodka Dokumentacji Fizjograficznej. T. XVIII. PL ISSN 0137-2939: 161-162
- Sławomir Chmielewski, Jacek Tabor. 1998. Inwentaryzacja i waloryzacja awifauny plony Pilicy poniżej zapory do granic województwa piotrkowskiego: 4, 6,7,8, 12, 17, mapy w załączeniu
- Praca zbiorowa pod red. Dr Jarosława Krogulca. 1998. Ptaki łąk i mokradeł Polski: 243-250
- Anna Gałęzowska, Małgorzata Janicka, Maria Kalemba, Ryszard Klajs, Grzegorz Kłos, Barbara Olczyk, Joanna Podlaska, Joanna Szczepańska, Bartłomiej Świątczak, Adam Wachowiec, Monika Zawadzka. 2016. Kompleksowy raport o stanie środowiska w województwie łódzkim za lata 2013-2016. Łódź: całość pracy
- Józef K. Kurowski, Marcin Kiedrzyński. 2006. Walory szaty roślinnej i propozycje ochrony śródleśnych strumieni w Spalskim Parku Krajobrazowym. Chrońmy Przyrodę Ojczystą 62: 57-58, 59
- Marcin Kiedrzyński, Jacek Tabor. 2010. Waloryzacja przyrodnicza w rejonie wydzielienia 27 a w leśnictwie Królówka w Nadleśnictwie Opoczno pod kątem możliwości lokalizacji zbiornika retencyjnego. Ekspertyza Towarzystwa Ochrony Krajobrazu. Łódź: 9
- Praca pod red. Tomasz Wilk, Maria Jujka, Jarosław Krogulec, Przemysław Chylarecki. 2010. Ostoje ptaków o znaczeniu międzynarodowym w Polsce. Marki:327-328
- Praca pod red. Arkadiusz Sikora, Zenon Rohde, Maciej Gromadzki, Grzegorz Neubauer, Przemysław Chylarecki. 2007. Atlas rozmieszczenia ptaków lęgowych Polski 1985-2004. Poznań: CAŁA PRACA
- Jerzy Sosnowski. 1991. Fauna ptaków drapieżnych Puszczy Pilickiej. Tomaszów Maz.: CAŁA PRACA
- Janusz Markowski, Bogusław Suskiewicz. 1981. Ssaki (*Mammalia*) Doliny Rzeki Pilicy. Acta Universitatis Lodzensis: CAŁA PRACA
- Jacek Kurzawa. Kózkowate (*Coleoptera: Cerambycidae*) Puszczy Pilickiej. 2002. Folia Biologica et Oecologica 1:157-167
- Tomasz Janiszewski, Zbigniew Wojciechowski, Janusz Markowski. 2002. Najważniejsze ostoje ptaków na Ziemi Łódzkiej. Folia Biologica et Oecologica 1:243-245
- Janusz Markowski, Zbigniew Wojciechowski, Maria Markowska, Tomasz Janiszewski. 2002. Stan zbadania awifauny Wyżyny Łódzkiej. Folia Biologica et Oecologica 1: 253-278
- Andrzej Bereszyński, Krzysztof Kasprzak, Dominika Skrobała. 1997. Z polskimi wilkami do zjednoczonej Europy. Przegląd Przyrodniczy VIII, 4: 181-212

- Jacek Tabor, Michał Ciach. 2006. Stanowiska smukwy kosmatej *Scolia hirta* na Nizinie Mazowieckiej. Kulon 11: 121-124
- Sławomir Chmielewski. 1997. Zmiany w awifaunie doliny Pilicy po budowie Zbiornika Sulejowskiego. Kulon 2 (1997), 1: 33-40
- Jerzy Sosnowski. 1997. Płazy Spalskiego Parku Krajobrazowego. Kulon 2(1997), 1: 57-62
- Michał Ciach, Przemysław Łukaszewicz, Jacek Tabor. 1999. Kulon 4 (1999), 1: 91-92
- Marek Wierzbka. 2009. Raport oddziaływania przedsięwzięcia: „Przebudowa drogi gminnej w miejscowości Mysiakowiec na długości 800mb” w odniesieniu do obszarów Natura 2000 i przedmiotów ochrony obszarów: „Dolina Pilicy (PLB 140003), „Dolina Dolnej Pilicy” (PLH 140016).
- Jacek Tabor. 2008. Inwentaryzacja przyrodnicza terenu w ramach zadania „Przebudowa DK-48 na odcinku od km 14+400 do km 34+095 wraz z budową obwodnicy”
- Raport oddziaływania na środowisko dla postępowania w sprawie uzgodnienia warunków realizacji przedsięwzięcia w zakresie oddziaływania na obszary Natura 2000. Roboty konserwacyjne i melioracyjne na obiekcie Błota Brudzewickie w gminie Poświętne: 21-33, 40-64, 64-119
- Generalna Dyrekcja Ochrony Środowiska. Natura 2000 – Standardowy Formularz danych dla obszaru PLH140016 Dolina Dolnej Pilicy. 2001-2013
- Jacek Tabor, Małgorzata Tabor. 2011. Ocena oddziaływania budowy i użytkowania turbiny wiatrowej w miejscowości Dęba, gm. Poświętne w odniesieniu do gatunków zwierząt, grzybów i roślin chronionych i obszarów Natura 2000, pozostałych obszarów chronionych.
- Sławomir Chmielewski, Przemysław Kusiak, Jerzy Sosnowski. 1993. Awifauna lęgowa tarasu zalewowego dolnej Pilicy. Notatki Ornitologiczne 1993, 34, 3-4: 247-276
- Anna Traut – Seliga, Zbigniew Wojciechowski, Andrzej ZAŁUSKI, Krzysztof ZAWADZKI. 2010. RAPORT ODDZIAŁYWANIA NA ŚRODOWISKO dla postępowania w sprawie uzgodnienia warunków realizacji przedsięwzięcia w zakresie oddziaływania na obszary NATURA 2000 polegającego na wydobywaniu robót konserwacyjnych i melioracyjnych na obiekcie BŁOTA BRUDZEWICKIE w gminie Poświętne
- Janina Jakubowska-Gabara, Maria Kurzac, Marcin Kiedrzyński, Dominik Kopeć, Leszek Kucharski, Jeremi Kołodziejek, Piotr Niedźwiecki, Piotr Popkiewicz, Piotr Witosławski, Katarzyna Zielińska. 2012, Nowe stanowiska rzadkich, chronionych i zagrożonych gatunków roślin naczyniowych w Polsce Środkowej. Cz. II. Fragm. Flor. Geobot. Polon. 19(2): 349-359
- Praca pod red. Romualda Olaczka. 2012. Czerwona Księga Roślin Województwa Łódzkiego.:155
- Marcin Kociniak, Zbigniew Kołodzki, Marcin Wężyk. 1997. Inwentaryzacja stanowisk bociana czarnego (*Ciconia nigra*) na terenie województwa piotrkowskiego w 1997 roku.
- Plan Ochrony Spalskiego Parku Krajobrazowego. Operat Generalny – tom I: 10, 11, 12-13,13, 14,15,31-33, 34-36, 40, 47, 51, 52, 53,56, 57, 61,62,63, 81,84, 92,93, 94, 95, 96, 97, 98, 99, 100, 106, 108, 109, 110, 111, 113, 114, 135, 136, 148, 149, 152, 153, 154
- Projekt Planu zadań ochronnych obszaru specjalnej ochrony ptaków Natura 2000 Dolina Pilicy PLB140003 w województwach mazowieckim i łódzkim. 2012. Warszawa: 8,9, 126-131
- Dokumentacja planu zadań ochronnych Obszaru Natura 2000 Dolina Pilicy PLH140016 w województwach mazowieckim i łódzkim: całość pracy
- P. Grzelak, A. Grzelak. 2013. Wroniec widlasty *Huperzia selago* w Polsce Środkowej – nowe stanowiska. Chronimy Przyrodę Ojczyzną. tom 69 nr 5: 444-447
- Biuro Urządzania Lasu i Geodezji Leśnej Oddział w Warszawie. Kierownik projektu: Barbara Podgajna, autor opracowania: Tomasz Figurski. 2017. Plan Urządzania Lasu dla Nadleśnictwa Opoczno na lata 2017-2026 według stanu lasu w dniu 1 stycznia 2017. Prognoza oddziaływania na środowisko: 39,41, 42, 46, 48, 50
- Biuro Urządzania Lasu i Geodezji Leśnej Oddział w Warszawie. Opracowanie tekstu: Krzysztof Łabanowski, Kacper Sokołowski. Konsultant naukowy: Romuald Olaczek. 2015. Opracowanie fitosocjologiczne leśnych zbiorowisk roślinnych dla Nadleśnictwa Opoczno:19, 20, 21, 25, 29, 30, 31, 35, 36, 37, 38, 39, 40-45, 55-129, 130-138, 139-144, 149-150, 165-171
- Biuro Urządzania Lasu i Geodezji Leśnej Oddział w Warszawie. Kierownik projektu: Barbara Podgajna, autor opracowania: Tomasz Figurski. 2017. Plan Urządzania Lasu dla Nadleśnictwa Opoczno na lata 2017-2026 według stanu lasu w dniu 1 stycznia 2017. Program Ochrony Przyrody:13-21, 24-31, 44-46, 48,49, 51, 52-58, 61, 62, 81-82, 145, 147, 148-149, 161, 170-175