

INWESTOR: _____ GMINA POŚWIĘTNE

ADRES INWESTORA: 26-315 Poświętne
ul. Akacyjowa 4

PROJEKT TECHNICZNY UPROSZCZONY

**PRZEBUDOWA ULICY BIELAWSKIEJ
W MIEJSCOWOŚCI POŚWIĘTNE**

od km 0+000 (PT) do km 0+165(KT)

numer ewidencyjny działki: 511 - obręb Poświętne

Projektant: Henryk Wójtowicz

Asystent projektanta: mgr inż. Adam Król

kwiecień, 2014r.

ZAWARTOŚĆ OPRACOWANIA

1. OPIS TECHNICZNY str. 3
2. INFORMACJA BIOZ str. 11
3. OPRACOWANIE GEODEZYJNE str. 15
4. OBLICZENIE PRZEBUDOWYWANYCH POWIERZCHNI DROGI str.16
5. PRZEBIEG DROGI W PLANIE rys. 1 str. 17
6. PRZEKROJE KONSTRUKCYJNE – NORMALNE rys. 2 str. 18

OPIS TECHNICZNY

PRZEBUDOWA ULICY BIELAWSKIEJ W MIEJSCOWOŚCI POŚWIĘTNE

od km 0+000 (PT) do km 0+165 (KT)

dz. nr 511- obręb Poświętne

1. INFORMACJE OGÓLNE

1.1. PODSTAWA OPRACOWANIA

Podstawę opracowania stanowi

- Zlecenie Gminy Poświętne

1.2. MATERIAŁY I OPRACOWANIA ŹRÓDŁOWE WYKORZYSTANE PRZY OPRACOWANIU PROJEKTU:

- Mapa sytuacyjno – wysokościowa przedmiotowego odcinka drogi w skali 1:500
- Wyniki inwentaryzacji i uzupełniających pomiarów terenu, przeprowadzonych przez projektanta w kwietniu 2014 roku
- Rozporządzenie MT i GM z dnia 2 marca 1999 r. w sprawie warunków technicznych, jakim powinny odpowiadać drogi publiczne i ich usytuowanie (Dz. U. Nr 43 z dnia 14 maja 1999r., poz. 430)
- Rozporządzenie Ministra Infrastruktury w sprawie znaków i sygnałów drogowych z 3 lipca 2003r. (Dz. U. z 23 grudnia 2003r.)
- Polskie normy związane z projektem

1.3 OPIS STANU ISTNIEJĄCEGO

PRZEBIEG DROGI W PLANIE

Droga prowadzi przez teren równinny, zabudowany.

Początek opracowania PT (km 0+000) został zlokalizowany w osi jezdni o nawierzchni asfaltowej w miejscowości Poświętne.

Koniec opracowania KT (km 0+165) zlokalizowano w osi jezdni o nawierzchni żwirowo - tłuczniowej za przepustem ramowym w miejscowości Poświętne.

1.3.1. Droga

Szerokość pasa drogowego zmienna średnio ok. 11,50m

Szerokość istniejącej jezdni tłuczniowo - żwirowej zmienna, od ok. 6,0m do 3,5m

Przebudową objęty odcinek drogi, na którym występuje jezdnia o nawierzchni tłuczniowo – żwirowej. Po obu stronach jezdni są pobocza gruntowe.

PRZEBUDOWA ULICY BIELAWSKIEJ W MIEJSCOWOŚCI POŚWIĘTNE

W stanie istniejącym jezdnia i pobocza nie posiadają odpowiednich spadków poprzecznych. Pobocza są zatrawione co utrudnia odprowadzenie wody z nawierzchni. Odwodnienie drogi jest powierzchniowe do rowu przydrożnego odparowującego i na przyległy teren w pasie drogowym.

1.3.2. Urządzenia obce w pasie drogowym

- Sieć wodociągowa wB90: od km 0+000 do km 0+125 przy lewej krawędzi pasa drogowego
- Sieć kanalizacji sanitarnej ks200: od km 0+000 do km 0+068 w pasie drogowym pod jezdnią
- Linia telefoniczna podziemna: od km 0+000 do km 0+151 przy prawej krawędzi pasa, od km 0+151 do km 0+165 przy lewej krawędzi pasa drogowego. W km 0+151 przejście pod drogą 9w osłonie)
- Sieć elektroenergetyczna nadziemna nad pasem drogowym; w km 0+020.

1.3.3 Obiekty inżynierskie

Na przebudowywanym odcinku drogi w km 0+158 występuje ramowy przepust żelbetowy.

1.3.4 Zjazdy indywidualne

Cztery zjazdy indywidualne – bramowe - objęte opracowaniem

1.4 OPIS STANU PROJEKTOWANEGO

DANE WYJŚCIOWE DO OPRACOWANIA

- Klasa drogi – D
- Kategoria ruchu – KR1
- Prędkość projektowa – 40km/h

Zakresem opracowania objęto następujące roboty:

- przygotowanie podłoża,
- wykonanie podbudowy
- wykonanie warstwy ścieralnej
- wykonanie utwardzenia poboczy,
- wykonanie nawierzchni zjazdów indywidualnych
- oznakowanie pionowe.

1.4.1 W projekcie przebiegu drogi w planie

Droga prowadzi przez teren równinny, zabudowany. Początek opracowania PT (km 0+000) został zlokalizowany w osi jezdni o nawierzchni asfaltowej w miejscowości Poświętne.

PRZEBUDOWA ULICY BIELAWSKIEJ W MIEJSCOWOŚCI POŚWIĘTNE

Koniec opracowania KT (km 0+165) zlokalizowano w osi jezdni o nawierzchni żwirowo - tłuczniowej za przepustem ramowym w miejscowości Poświętne. W przebiegu trasy występują dwa załamania trasy w planie, w które wpisano łuki kołowe o wierzchołkach: W1i W2.

Charakterystyczne elementy łuków kołowych przedstawiono w tabeli:

NR ŁUKU	PŁ KŁ	PROMIEN ŁUKU R [m]	STYCZNA ŁUKU T [m]	ODLEGŁOŚĆ WIERZCHOŁKOW A W [m]	DŁUGOŚĆ ŁUKU K [m]	SZEROKOŚĆ JEZDNI [m]	SPADEK JEZDNI [%]
Nr 1 W1 P	0+023,97 0+059,17	500,0	15,62	0,24	35,20	4,5	2% dwustronny
Nr 2 W2 P	0+083,38 0+142,42	65,0	31,73	7,33	59,04	4,0	2% dwustronny

1.4.2 W profilu podłużnym

Ze względu na uproszczoną formę projektu zrezygnowano z opracowania profilu podłużnego osi drogi. Niweletę należy wpisać w istniejący przebieg drogi z uwzględnieniem projektowanej konstrukcji nawierzchni. Uzyskane spadki niwelety umożliwiają sprawne działanie odwodnienia. Przebieg niwelety płynny. Początek opracowania należy dostosować do rzędnej osi jezdni w km 0+000, a koniec do rzędnej w osi istniejącej jezdni o nawierzchni tłuczniowo – żwirowej w km 0+165.

1.4.3 W przekrojach normalnych

SPADKI POPRZECZNE JEZDNI

- na odcinku od 0+000 do km 0+165 spadek poprzeczny jezdni dwustronny 2%

SPADKI POPRZECZNE POBOCZY

Spadek poprzeczny poboczy na całym odcinku wynosi 8%

SZEROKOŚĆ JEZDNI I POBOCZY

odległości	szerokość jezdni
od km 0+000 do km 0+020	od 6,20 do 4,5m
od km 0+020 do km 0+059,17	4,5m

PRZEBUDOWA ULICY BIELAWSKIEJ W MIEJSCOWOŚCI POŚWIĘTNE

od km 0+059,17 do km 0+083,38	od 4,5 do 4,0m
od km 0+083,38 do km 0+165	4,0m

Szerokość poboczy:

- od km 0+000 do km 0+142,42 – 1,5m
- od km 0+142,42 do 0+147,42 – od 1,5 do 0,75m
- od km 0+147,42 do km 0+165 – 0,75m

1.4.4 Konstrukcja projektowanej nawierzchni jezdni głównej i poboczy

Na przebudowywanym odcinku drogi według poczynionych obserwacji odbywa się przeważnie ruch lokalny o małym natężeniu.

- konstrukcja jezdni na podbudowie istniejącej nawierzchni tłuczniowo – żwirowej i na poszerzeniach:

- Podbudowa dolna (pomocnicza) - istniejąca nawierzchnia tłuczniowo-żwirowa
- Podbudowa dolna na poszerzeniach istniejącej jezdni tłuczniowo – żwirowej:
 - warstwa odsączająca z piasku zagęszczonego – 10cm
 - podbudowa dolna z kruszywa łamanego niezwiązanego 0/63mm – 20cm
- Podbudowa górna na poszerzeniach
 - podbudowa górna z kruszywa łamanego niezwiązanego 0/31,5 – 15cm po zagęszczeniu
- Podbudowa górna z kruszywa łamanego niezwiązanego 0/31,5mm - 15cm po zagęszczeniu (wyrównanie istniejącej nawierzchni tłuczniowo – żwirowej)
- Skropienie podbudowy górnej emulsją asfaltową w ilości 0,5kg/m²
- Nawierzchnia z betonu asfaltowego AC11S – warstwa ścieralna – gr. 4cm po zagęszczeniu

Zaprojektowana konstrukcja nawierzchni poboczy – utwardzenie kruszywem łamanym niezwiązanym 0/25mm - gr. 10cm po zagęszczeniu

1.4.5 Odwodnienie

Odwodnienie drogi powierzchniowe na teren pasa drogowego i do istniejącego rowu przydrożnego odparowującego.

2. **ZJAZDY INDYWIDUALNE**

W ramach zadania projektowana jest przebudowa czterech istniejących zjazdów indywidualnych. Są to zjazdy bramowe do posesji.. Szerokość zjazdów zmienna, długość – do granicy pasa drogowego.

Lokalizację zjazdów przedstawiono na rys. nr 1 – „Przebieg drogi w planie”

Konstrukcja nawierzchni zjazdów indywidualnych:

- Nawierzchnia – warstwa górna - z kruszywa łamanego niezwiązanego 0/31,5 – 7cm po zagęszczeniu

PRZEBUDOWA ULICY BIELAWSKIEJ W MIEJSCOWOŚCI POŚWIĘTNE

- Nawierzchnia – warstwa dolna - z kruszywa łamanego niezwiązanego 0-63mm – 14cm po zagęszczeniu
- Warstwa odsączająca – piasek zagęszczony – 10 cm

3. OBIEKTY INŻYNIERSKIE

Istniejący przepust drogowy żelbetowy, ramowy w km 0+158.

4. UZBROJENIE PODZIEMNE I NADZIEMNE

W pasie drogowym przebudowywanego odcinka występuje uzbrojenie podziemne opisane w punkcie 1.3.2

Roboty ziemne związane z przebudową drogi w rejonie występowania urządzeń podziemnych powinny być prowadzone ręcznie za wiedzą i pod nadzorem właściwych branżowo służb.

Gdyby w czasie prowadzenia robót natrafiono na kable i przewody nie zaznaczone na planie sytuacyjnym należy je zabezpieczyć i powiadomić użytkownika.

5. OZNAKOWANIE PIONOWE

Oznakowanie pionowe opracowano w oparciu o Rozporządzenie Ministra Infrastruktury z dnia 3 lipca 2003r.

6. ORGANIZACJA RUCHU

Na remontowanym odcinku drogi odbywa się przeważnie ruch lokalny o średnim natężeniu. Są to ciągniki i maszyny rolnicze, samochody osobowe, samochody dostawcze i samochody ciężarowe. Odbywający się ruch drogowy zorganizowano przy użyciu znaków drogowych, których lokalizacja znajduje się na planie sytuacyjnym.

7. OCHRONA PRZECIWPOŻAROWA

Wykonawca będzie przestrzegać przepisów ochrony przeciwpożarowej.

Wykonawca będzie utrzymywać sprawny sprzęt przeciwpożarowy, wymagany przez odpowiednie przepisy, na terenie baz produkcyjnych, w pomieszczeniach biurowych, mieszkalnych i magazynach oraz w maszynach i pojazdach.

Materiały łatwopalne będą składowane w sposób zgodny z odpowiednimi przepisami i zabezpieczone przed dostępem osób trzecich.

8. OCHRONA WŁASNOŚCI PUBLICZNEJ I PRYWATNEJ

Inwestycje należy realizować zapewniając poszanowanie występujących, uzasadnionych interesów osób trzecich. Realizacja przedmiotowego zamierzenia inwestycyjnego nie może naruszać przepisów art. 5 ustawy z dnia 7 lipca 1994r. Prawo budowlane, tj. powodować ograniczenia dostępu do drogi publicznej, możliwości korzystania z wody, kanalizacji, energii elektrycznej oraz środków łączności, dostępu do światła dziennego do pomieszczeń przeznaczonych na pobyt ludzi – na nieruchomościach sąsiednich.

PRZEBUDOWA ULICY BIELAWSKIEJ W MIEJSCOWOŚCI POŚWIĘTNE

Wykonawca odpowiada za ochronę instalacji na powierzchni ziemi i za urządzenia podziemne, takie jak rurociągi, kable itp. oraz uzyska od odpowiednich władz będących właścicielami tych urządzeń potwierdzenie informacji dostarczonych mu przez Zamawiającego w ramach planu ich lokalizacji. Wykonawca zapewni właściwe oznaczenie i zabezpieczenie przed uszkodzeniem tych instalacji i urządzeń w czasie trwania budowy.

O fakcie przypadkowego uszkodzenia tych instalacji Wykonawca bezzwłocznie powiadomi Inżyniera i zainteresowane władze oraz będzie z nimi współpracował dostarczając wszelkiej pomocy potrzebnej przy dokonywaniu napraw. Wykonawca będzie odpowiadać za wszelkie spowodowane przez jego działania uszkodzenia instalacji na powierzchni ziemi i urządzeń podziemnych wykazanych w dokumentach dostarczonych mu przez Zamawiającego.

9. BEZPIECZEŃSTWO I HIGIENA PRACY

Podczas realizacji Robót Wykonawca będzie przestrzegać przepisów dotyczących bezpieczeństwa i higieny pracy oraz opracuje Plan Bezpieczeństwa i Ochrony Zdrowia („Plan BiOZ”) wynikający z Art. 21a Prawa Budowlanego w szczególnym zakresie zgodnym z Rozporządzeniem Ministra Infrastruktury z dn 27. 08 2002 DZ. U Nr 151.

10. OCHRONA I UTRZYMANIE ROBÓT

Wykonawca będzie odpowiedzialny za ochronę robót i za wszelkie materiały i urządzenia używane do robót od daty rozpoczęcia do daty zakończenia.

Wykonawca będzie utrzymywać roboty do czasu ostatecznego odbioru. Utrzymanie powinno być prowadzone w taki sposób, aby budowla drogowa lub jej elementy były w zadowalającym stanie przez cały czas, do momentu odbioru ostatecznego.

Wykonawca jest zobowiązany do utrzymania ruchu publicznego na terenie budowy, w okresie trwania realizacji robót aż do zakończenia i odbioru końcowego robót.

W czasie wykonywania Robót Wykonawca dostarczy, zainstaluje i będzie obsługiwał wszystkie tymczasowe urządzenia zabezpieczające takie jak: znaki pionowe, poziome, zapory, światła ostrzegawcze, sygnały, sygnalizatory, oświetlenie ciągów komunikacyjnych, itp., zapewniając w ten sposób bezpieczeństwo pojazdów i pieszych.

Wykonawca zapewni stałe warunki widoczności w dzień i w nocy tych zapór i znaków, dla których jest to nieodzowne ze względów bezpieczeństwa.

11. STOSOWANIE SIĘ DO PRAWA I INNYCH PRZEPISÓW

Wykonawca zobowiązany jest znać wszystkie przepisy wydane przez władze centralne i miejscowe oraz inne przepisy i wytyczne, które są w jakikolwiek sposób związane z Robotami i będzie w pełni odpowiedzialny za przestrzeganie tych praw, przepisów i wytycznych podczas prowadzenia Robót.

12. WYKOPALISKA

PRZEBUDOWA ULICY BIELAWSKIEJ W MIEJSCOWOŚCI POŚWIĘTNE

O wszelkich wykopaliskach, monetach, przedmiotach wartościowych, budowlach oraz innych pozostałościach o znaczeniu geologicznym lub archeologicznym odkrytych na terenie należy niezwłocznie powiadomić Wojewódzkiego Konserwatora Zabytków w Łodzi, chroniąc równocześnie obiekt do czasu podjęcia stosownych decyzji.

13. MATERIAŁY

Pozyskiwanie materiałów miejscowych

Wykonawca odpowiada za uzyskanie pozwoleń od właścicieli i odnośnych władz na pozyskanie materiałów z jakichkolwiek źródeł miejscowych włączając w to źródła wskazane przez Zamawiającego

Eksploatacja źródeł materiałów będzie zgodna z wszelkimi regulacjami prawnymi obowiązującymi na danym obszarze.

14. SPRZĘT

Sprzęt będący własnością Wykonawcy lub wynajęty do wykonania Robót ma być utrzymywany w dobrym stanie i gotowości do pracy. Będzie on zgodny z normami ochrony środowiska i przepisami dotyczącymi jego użytkowania.

15. TRANSPORT

Wykonawca stosować się będzie do ustawowych ograniczeń obciążenia na oś przy transporcie materiałów / sprzętu na i z terenu Robót. Uzyska on wszelkie niezbędne zezwolenia od władz co do przewozu nietypowych ładunków.

Wykonawca będzie usuwać na bieżąco, na własny koszt, wszelkie zanieczyszczenia spowodowane jego pojazdami na drogach publicznych oraz dojazdach do Terenu Budowy.

16. WPŁYW INWESTYCJI NA OCHRONĘ ŚRODOWISKA

1. Ochrona środowiska w czasie wykonywania robót

Wykonawca ma obowiązek znać i stosować w czasie prowadzenia robót wszelkie przepisy dotyczące ochrony środowiska naturalnego.

W okresie trwania budowy i wykończenia robót Wykonawca będzie:

- 1.1. Utrzymywać teren budowy i wykopy bez wody stojącej
- 1.2. Podejmować wszelkie uzasadnione kroki mające na celu stosowanie się do przepisów

i norm dotyczących ochrony środowiska na terenie i wokół terenu budowy oraz będzie unikać uszkodzeń lub uciążliwości dla osób lub własności społecznej i innych, a wynikających ze skażenia, hałasu lub innych przyczyn powstałych w następstwie jego sposobu działania. Stosując się do tych wymagań będzie miał szczególny wzgląd na:

- lokalizację baz, warsztatów, magazynów, składowisk i dróg dojazdowych,
- środki ostrożności i zabezpieczenia przed:

PRZEBUDOWA ULICY BIELAWSKIEJ W MIEJSCOWOŚCI POŚWIĘTNE

- a) zanieczyszczeniem zbiorników i cieków wodnych pyłami lub substancjami toksycznymi,
- b) zanieczyszczeniami powietrza pyłami i gazami,
- c) możliwością powstania pożaru.

2. Materiały szkodliwe dla otoczenia

Nie dopuszcza się do użycia materiałów wywołujących szkodliwe promieniowania o stężeniu większym od dopuszczalnego oraz materiałów, które w sposób trwały są szkodliwe dla otoczenia.

Wszelkie materiały odpadowe użyte do robót będą miały świadectwa dopuszczenia, wydane przez uprawnioną jednostkę, jednoznacznie określające brak szkodliwego oddziaływania tych materiałów na środowisko.

Materiały, które są szkodliwe dla otoczenia tylko w czasie robót, po zakończeniu robót ich szkodliwość zanika (np. materiały pyłaste) mogą być użyte pod warunkiem przestrzegania wymagań technologicznych wbudowania.

Jeżeli wymagają tego odpowiednie przepisy Zamawiający powinien otrzymać zgodę na użycie tych materiałów od właściwych organów administracji państwowej.

Wykonawca zobowiązany jest uzyskać wskazania odpowiedniego organu dla trasy i miejsca zdeponowania odpadów zgodnie z Ustawą o odpadach (Dz. U. nr 62 z 20.06.2001r

UWAGA

Wszystkie prace powinny być wykonywane zgodnie z zasadami wykonania i odbioru robót budowlanych przez osoby posiadające odpowiednie kwalifikacje.

**INFORMACJA DOTYCZĄCA
BEZPIECZEŃSTWA I OCHRONY ZDROWIA**

- branża drogowa

1. Nazwa i adres obiektu budowlanego

**PRZEBUDOWA ULICY BIELAWSKIEJ
W MIEJSCOWOŚCI POŚWIĘTNE**

od km 0+000 (PT) do km 0+165 (KT)

numer ewidencyjny działki: 511 obręb Poświętne

2. Nazwa inwestora oraz jego adres

Gmina Poświętne

26-315 Poświętne, ul. Akacyjowa 4

3. Imię i nazwisko projektanta

Henryk Wojtowicz

mgr inż. Adam Król

1. Zakres robót dla całego zamierzenia budowlanego oraz kolejność realizacji poszczególnych obiektów

- przygotowanie podłoża,
- wykonanie podbudowy
- wykonanie warstwy ścieralnej
- wykonanie utwardzenia poboczy,
- wykonanie nawierzchni zjazdów indywidualnych
- oznakowanie pionowe.

2. Wykaz istniejących obiektów budowlanych

W obszarze robót występują sieci uzbrojenia podziemnego:

- Sieć wodociągowa wB90: od km 0+000 do km 0+125 przy lewej krawędzi pasa drogowego
- Sieć kanalizacji sanitarnej ks200: od km 0+000 do km 0+068 w pasie drogowym pod jezdnią
- Linia telefoniczna podziemna: od km 0+000 do km 0+151 przy prawej krawędzi pasa, od km 0+151 do km 0+165 przy lewej krawędzi pasa drogowego. W km 0+151 przejście pod drogą 9w osłonie)
- Sieć elektroenergetyczna nadziemna nad pasem drogowym; w km 0+020.

3. Wskazanie elementów zagospodarowania terenu, które mogą stwarzać zagrożenie bezpieczeństwa i zdrowia ludzi

Zagrożenia bezpieczeństwa i zdrowia ludzi na obszarze planowanego zamierzenia inwestycyjnego związane z elementami zagospodarowania terenu.

4. Wskazania dotyczące przewidywanych zagrożeń występujących podczas realizacji robót budowlanych

W trakcie realizacji robót zagrożenie bezpieczeństwa i zdrowia ludzi stanowić może ciężki sprzęt budowlany konieczny do wykonywania prac budowlanych oraz sieci uzbrojenia terenu. Czas wystąpienia zagrożenia jest czasem wykonywania tych robót.

5. Wskazanie sposobu prowadzenia instruktażu pracowników przed przystąpieniem do realizacji robót, które mogą stwarzać zagrożenie bezpieczeństwa i zdrowia ludzi

Przed przystąpieniem do wykonywania robót kierownik budowy i służby BHP określą zasady postępowania w przypadku wystąpienia zagrożenia, przeszkolą pracowników w sprawie postępowania z osobami, których bezpieczeństwo i zdrowie jest zagrożone, wskażą konieczność zastosowania

przez pracowników środków ochrony indywidualnej oraz wyznaczają osoby do bezpośredniego nadzoru.

6. Wskazanie środków technicznych i organizacyjnych zapobiegających niebezpieczeństwom wynikającym z wykonania robót budowlanych

- Inwestor jest obowiązany zawiadomić o zamiarze rozpoczęcia robót budowlanych właściwego inspektora pracy na 7 dni przed terminem rozpoczęcia budowy, na której przewiduje się wykonywanie robót budowlanych trwających dłużej niż 30 dni roboczych i jednocześnie zatrudnienie co najmniej 20 osób, albo na której planowany czas przekracza 500 osobodni
- Uczestnicy procesu budowlanego współdziałają ze sobą w zakresie bezpieczeństwa i higieny pracy w procesie przygotowania i realizacji budowy
- Stosowanie niezbędnych środków ochrony indywidualnej obowiązuje wszystkie osoby przebywające na terenie budowy
- Bezpośredni nadzór nad bezpieczeństwem i higieną pracy na stanowiskach pracy sprawują odpowiednio kierownik robót oraz mistrz budowlany, stosownie do zakresu obowiązków
- Teren budowy lub robót należy ogrodzić albo w inny sposób uniemożliwić wejście osobom nieupoważnionym. Jeżeli ogrodzenie terenu budowy lub robót jest niemożliwe, należy oznakować granice terenu za pomocą tablic ostrzegawczych, a w razie potrzeby zapewnić stały nadzór
- Podczas mechanicznego załadunku lub rozładunku materiałów lub wyrobów, przemieszczanie ich nad ludźmi lub kabiną, w której znajduje się kierowca, jest zabronione. Na czas wykonywania tych czynności kierowca jest obowiązany opuścić kabinę
- Maszyny i inne urządzenia powinny być:
 - utrzymywane w stanie zapewniającym ich sprawność
 - stosowane wyłącznie do prac, do jakich zostały przeznaczone
 - obsługiwane przez przeszkolone osoby
- Roboty ziemne powinny być prowadzone na podstawie projektu, określającego położenie instalacji i urządzeń podziemnych, mogących znaleźć się w zasięgu prowadzonych robót
- Wykonywanie robót ziemnych w bezpośrednim sąsiedztwie sieci powinno być poprzedzone określeniem przez kierownika budowy bezpiecznej odległości, w jakiej mogą być wykonywane oraz sposobu wykonywania tych robót
- Bezpieczną odległość wykonywania robót ustala kierownik budowy w porozumieniu z właściwą jednostką, w której zarządzie lub użytkowaniu znajdują się te sieci. Prowadzenie robót ziemnych w pobliżu sieci podziemnych a także głębienie rowów poszukiwawczych powinno odbywać się ręcznie
- Przed rozpoczęciem prac osoba nadzorująca pracowników informuje pracowników o zasadach bezpiecznego wykonywania pracy i stosowanych sygnałach ostrzegawczych
- Czynności zdejmowania lub regulowania narzędzia roboczego maszyny roboczej są wykonywane w zespole co najmniej dwuosobowym

PRZEBUDOWA ULICY BIELAWSKIEJ W MIEJSCOWOŚCI POŚWIĘTNE

- Miejsca prowadzenia robót należy oznakować zgodnie z opracowanym przez Wykonawcę robót i zatwierdzonym projektem organizacji ruchu na czas prowadzenia robót w pasie drogowym
- Wykonawca robót ma obowiązek sporządzenia planu bezpieczeństwa i ochrony zdrowia.

OPRACOWANIE GEODEZYJNE

PRZEBUDOWA ULICY BIELAWSKIEJ W MIEJSCOWOŚCI POŚWIĘTNE

od km 0+000 do km 0+165

	X	Y
PT	5568055.27	4587199.53
PL1	5568032.66	4587207.47
W1	5568017.92	4587212.65
KL1	5568002.89	4587216.90
PL2	5567980.55	4587223.21
W2	5567950.02	4587231.83
KL2	5567924.42	4587213.08
KT	5567906.21	4587199.74

OBLICZENIE REMONTOWANYCH POWIERZCHNI DROGI

PRZEBUDOWA ULICY BIELAWSKIEJ W MIEJSCOWOŚCI POŚWIĘTNE

1. POWIERZCHNIA ISTNIEJĄCYCH ZJAZDÓW INDYWIDUALNYCH –90,64m²

Nr zjazdu	Pikietaż	Dł. zjazdu [m]	Szer. zjazdu [m]	Rodzaj nawierzchni	Pow. nawierzchni [m ²]
1P	0+039,90	3,3	$0,5 \times (4,0 + 6,0) = 5,0$	Kr. łamane Nzw	16,50
2P	0+060,20	2,9	$0,5 \times (4,5 + 6,5) = 5,5$	Kr. łamane Nzw	15,95
3P	0+130	4,0	$0,5 \times (4,5 + 6,5) = 5,5$	Kr. łamane Nzw	22,00
4L	0+163	4,7	$0,5 \times (5,7 + 9,7) = 7,7$	Kr. łamane Nzw	36,19

2. POWIERZCHNIA NAWIERZCHNI JEZDNI GŁÓWNEJ – 712,64m²

- od km 0+000 do km 0+020,00: $20,0 \times 0,5 \times (6,20 + 4,50) = 107,00 \text{m}^2$

- od km 0+020,00 do km 0+059,17: $39,17 \times 4,50 = 176,27 \text{m}^2$

- od km 0+059,17 do km 0+083,38: $24,21 \times 0,5 \times (4,5 + 4,0) = 102,89 \text{m}^2$

- od km 0+083,38 do km 0+165: $81,62 \times 4,0 = 326,48 \text{m}^2$

4. POWIERZCHNIA PODBUDOWY GÓRNEJ – 940,12m²

- od km 0+000 do km 0+165: $165,0 \times 0,12 + 712,64 = 732,44 \text{m}^2$

5. POWIERZCHNIA PODBUDOWY DOLNEJ – NA POSZERZENIACH – 84,60m²

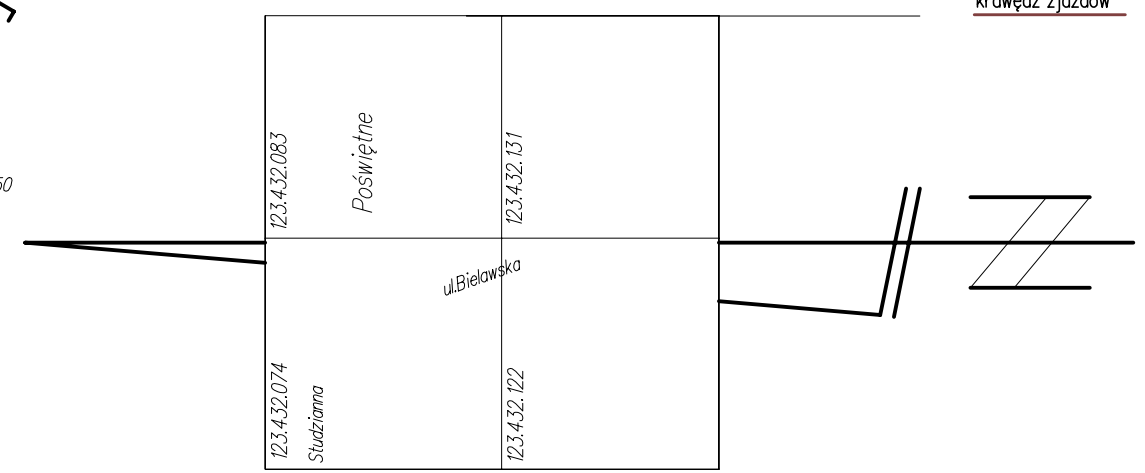
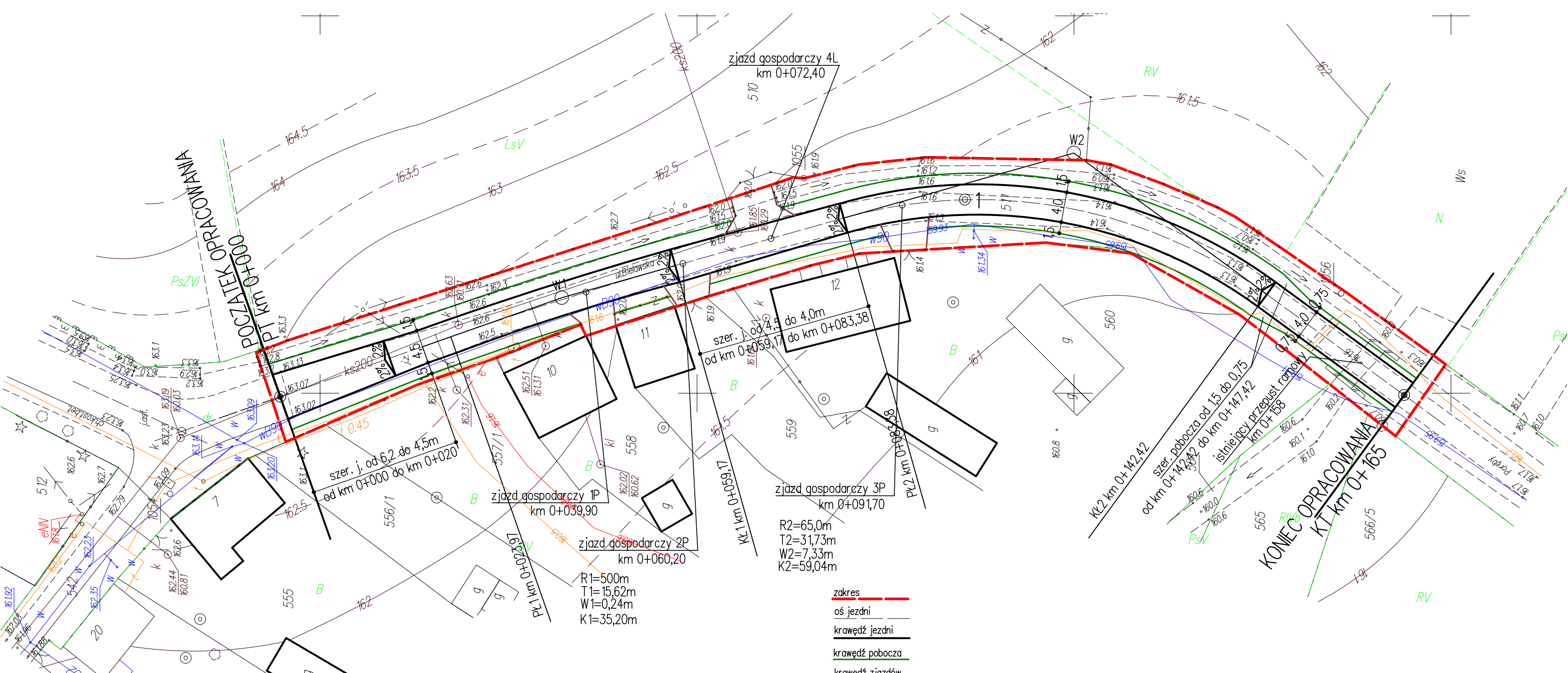
$52,0 \times 0,5 \times 1,8 + 63,0 \times 1,2 \times 0,5 = 84,60 \text{m}^2$

6. POWIERZCHNIA POBOCZY – 429,33m²

Od km 0+000 do km 0+142,42: $2 \times 142,42 \times 1,5 - 23,7 \times 1,5 = 391,71 \text{m}^2$

Od km 0+142,42 do km 0+147,42: $2 \times 5,0 \times 0,5 \times (1,5 + 0,75) = 11,25 \text{m}^2$

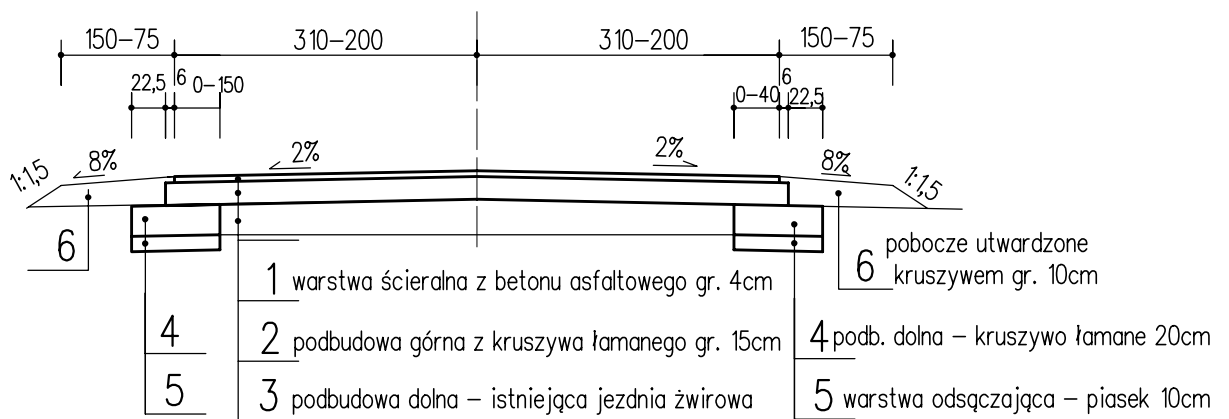
Od km 0+147,42 do km 0+165: $2 \times 17,58 \times 0,75 = 26,37 \text{m}^2$



SZCZEGÓLNY
SKALA 1:10 000

<p>PRZEBUDOWA ULICY BIELAWSKIEJ W MIEJSCOWOŚCI POŚWIĘTNE od km 0+000 (PT) do km 0+165 (KT) dz. nr 511 – obręb Poświętne</p>		
tytuł rysunku	PRZEBIEG DROGI W PLANIE	RYS. 1 1:500
projektant	Henryk Wójtowicz	
asystent proj.	mgr inż. Adam Król	kwiecień 2014r.

od km 0+000 do km 0+165
 odcinki prostoliniowe i łuki



PRZEBUDOWA ULICY BIELAWSKIEJ W MIEJSCOWOŚCI POŚWIĘTNE
 od km 0+000 (PT) do km 0+165 (KT) dz. nr 511 – obręb Poświętne

tytuł rysunku	PRZEKRÓJ KONSTRUKCYJNY – NORMALNY	RYS. NR 2 1 : 50
projektant	Henryk Wójtowicz	kwiecień 2014r.
asystent proj.	mgr inż. Adam Król	

**SPECYFIKACJA TECHNICZNA WYKONANIA
I ODBIORU ROBÓT BUDOWLANYCH**

w ramach zadania:

PRZEBUDOWA ULICY BIELAWSKIEJ W MIEJSCOWOŚCI POŚWIĘTNE

PT-KT od km 0+000 (PT) do km 0+165 (KT)

numery działek: 511 – obręb Poświętne

ADRES INWESTYCJI:

numery działek: 511 – obręb Poświętne, gm. Poświętne

INWESTOR: GMINA POŚWIĘTNE

ADRES INWESTORA: 26-315 Poświętne, ul. Akacyjowa 4

OPRACOWAŁ: mgr inż. Adam Król

ZAWARTOŚĆ:

Lp	Nazwa	strona
I	CZĘŚĆ OGÓLNA	2
II	ROZBIÓRKA ELEMENTÓW DRÓG	5
III	ROBOTY ZIEMNE	8
IV	WARSTWA ODSĄCZAJĄCA	12
V	PODBUDOWA Z KRUSZYWA	15
VI	NAWIERZCHNIA Z BETONU ASFALTOWEGO	24
VII	UTWARDZENIE POBOCZY	39

**SPECYFIKACJA TECHNICZNA WYKONANIA
I ODBIORU ROBÓT BUDOWLANYCH**

Opracowanie na podstawie Rozporządzenia Ministra Infrastruktury z dnia 2 września 2004r. (Dz. U. Nr 202 poz. 2072) „w sprawie szczegółowego zakresu i formy specyfikacji technicznych wykonania i odbioru robót budowlanych” i na podstawie Rozporządzenia Komisji WE Nr 213/2008 w sprawie „Wspólnego Słownika Zamówień (CPV)” (Dz. U. UE 74 z 15 marca 2008r.)

I CZĘŚĆ OGÓLNA

NAZWA ZAMÓWIENIA

PRZEBUDOWA ULICY BIELAWSKIEJ W MIEJSCOWOŚCI POŚWIĘTNE

PT-KT od km 0+000 (PT) do km 0+165 (KT)

PRZEDMIOT I ZAKRES ROBÓT BUDOWLANYCH

Przedmiotem niniejszej specyfikacji są wymagania dotyczące wykonania i odbioru robót budowlanych do zadania „Przebudowa ulicy Bielawskiej w miejscowości Poświętne”

Zakres robót:

- przygotowanie podłoża
- wykonanie podbudowy
- wykonanie nawierzchni jezdni
- wykonanie nawierzchni na zjazdach
- wykonanie utwardzenia poboczy
- oznakowanie pionowe

WYSZCZEGÓLNIENIE I OPIS PRAC TOWARZYSZĄCYCH I ROBÓT TYMCZASOWYCH

Roboty tymczasowe są to wszystkie roboty, które zgodnie z kontraktem są niezbędne do wykonania całości zadania, ale nie są przekazywane Zamawiającemu i są usuwane po wykonaniu robót podstawowych. W tabelach przedmiaru nie uwzględnia się tych robót jako odrębnej pozycji. Roboty te należy wykonać bez dodatkowego wynagrodzenia a ich koszt należy przewidzieć w kosztach ogólnych. Do robót tymczasowych należy między innymi zaliczyć:

- Przygotowanie placu budowy i jego likwidacja po zakończeniu prac budowlanych
- Porządkowanie podczas wyjazdów samochodów z placu budowy

Prace towarzyszące są to prace niezbędne do wykonania robót podstawowych, nie zaliczane do robót tymczasowych, w tym geodezyjne wytyczenie i inwentaryzacja powykonawcza.

NAZWY I KODY ROBÓT BUDOWLANYCH WG CPV

- 45111200-0 Roboty w zakresie przygotowania terenu pod budowę i roboty ziemne
- 45233220-7 Roboty w zakresie nawierzchni dróg

OKREŚLENIA PODSTAWOWE

Określenia w niniejszej specyfikacji są zgodne z obowiązującymi normami oraz określeniami podanymi w OST D-M 00.00.00 Wymagania ogólne [1] poz.

INFORMACJE O TERENIE BUDOWY

- ORGANIZACJA ROBÓT

Plac budowy będzie przekazany Wykonawcy. Zamawiający w terminie określonym w dokumentach umowy przekaze Wykonawcy teren budowy wraz ze wszystkimi wymaganymi uzgodnieniami prawnymi i

SPECYFIKACJA TECHNICZNA: PRZEBUDOWA ULICY BIELAWSKIEJ W MIEJSCOWOŚCI POŚWIĘTNE

administracyjnymi oraz dokumentacją projektową i dziennikiem budowy. Roboty należy wykonywać pod nadzorem Inspektora Nadzoru Inwestorskiego. Szczegółowy zakres i sposób wykonania robót określa przedmiar robót uwzględniający wskazania zastosowanych Katalogów Nakładów Rzeczowych. Wykonawca nie może wykorzystywać ewentualnych błędów w dokumentach kontraktowych, a o ich wykryciu powinien natychmiast powiadomić Inspektora Nadzoru, który dokona odpowiednich zmian i poprawek. Wykonawca będzie odpowiedzialny za ochronę robót i za wszelkie materiały i urządzenia używane do robót budowlanych od daty rozpoczęcia do daty odbioru końcowego (do uzyskania potwierdzenia zakończenia robót wydanego przez Inspektora Nadzoru). Jakość wykonania robót powinna odpowiadać zasadom prawidłowej technologii przy tego typu obiektach. Jeżeli Wykonawca w jakimś czasie zaniedba utrzymanie robót, to na polecenie Inspektora Nadzoru powinien rozpocząć roboty utrzymaniowe nie później niż w 24 godziny po otrzymaniu polecenia.

• ZABEZPIECZENIE INTERESÓW OSÓB TRZECICH

Wykonawca odpowiada za ochronę instalacji na powierzchni ziemi i za urządzenia podziemne takie jak rurociągi, kable itp. oraz uzyska od odpowiednich władz będących właścicielami tych urządzeń potwierdzenie informacji dostarczonych mu przez Zamawiającego. O fakcie przypadkowego uszkodzenia tych instalacji Wykonawca bezzwłocznie powiadomi Inspektora Nadzoru i zainteresowane władze oraz będzie z nimi współpracował dostarczając wszelkiej pomocy potrzebnej przy dokonywaniu napraw. Wykonawca będzie odpowiadać za wszelkie spowodowane przez jego działania uszkodzenia instalacji na powierzchni ziemi i urządzeń podziemnych wykazanych w dokumentach dostarczonych mu przez Zamawiającego.

• OCHRONA ŚRODOWISKA

Wykonawca ma obowiązek znać i stosować w czasie prowadzenia robót wszelkie przepisy dotyczące ochrony środowiska naturalnego. Wykonawca stosując się do tych wymagań będzie miał szczególny wzgląd na lokalizację baz, warsztatów, magazynów, składowisk, ukopów i dróg dojazdowych oraz środki ostrożności i zabezpieczenia przed: zanieczyszczeniami zbiorników pyłami lub substancjami toksycznymi, zanieczyszczeniem powietrza pyłami i gazami oraz możliwością powstania pożaru. Pozyskanie składowiska dla ziemi z wykopu i zanieczyszczeń usuwanych z terenu budowy podczas trwania prac jest w zakresie obowiązków Wykonawcy.

• WARUNKI BEZPIECZEŃSTWA PRACY

Roboty należy prowadzić zgodnie z Rozporządzeniem Ministra Infrastruktury z dnia 6 lutego 2003 roku w sprawie bezpieczeństwa i higieny pracy podczas wykonywania robót budowlanych. Wykonawca zapewni i będzie utrzymywał wszelkie urządzenia zabezpieczające, socjalne i odpowiednią odzież dla ochrony życia i zdrowia osób zatrudnionych na budowie oraz dla zapewnienia bezpieczeństwa publicznego. Uznaje się, że wszelkie koszty związane z wypełnieniem wymagań określonych powyżej nie podlegają odrębnej zapłacie i są uwzględnione w cenie umownej.

• ZAPLECZE DLA POTRZEB WYKONAWCY

W czasie wykonywania robót pracownicy będą korzystali z pomieszczeń socjalnych i węzła sanitarnego Wykonawcy

• WARUNKI DOTYCZĄCE ORGANIZACJI RUCHU

Organizację ruchu na terenie placu budowy opracuje Wykonawca

• OGRODZENIE

Wykonawca jest zobowiązany do zabezpieczenia terenu budowy w okresie trwania realizacji kontraktu aż do zakończenia i odbioru ostatecznego robót. Wykonawca dostarczy, zainstaluje i będzie utrzymywać tymczasowe urządzenia zabezpieczające, w tym ogrodzenie, poręczę, sygnały i znaki ostrzegawcze, dozorców, wszelkie inne środki niezbędne do ochrony robót, wygody społeczności i innych. Fakt przystąpienia do robót Wykonawca obwieści publicznie przed ich rozpoczęciem w sposób uzgodniony z Inspektorem Nadzoru oraz przez umieszczenie, w miejscach uzgodnionych z Inspektorem Nadzoru,

SPECYFIKACJA TECHNICZNA: PRZEBUDOWA ULICY BIELAWSKIEJ W MIEJSCOWOŚCI
POŚWIĘTNE

tablic informacyjnych, których treść będzie zatwierdzona przez Inspektora. Tablice informacyjne będą utrzymywane przez Wykonawcę w dobrym stanie przez cały okres realizacji robót.

- ZABEZPIECZENIA POBOCZY I JEZDNI

Projektowane zamierzenie wymaga zabezpieczenia poboczy i jezdni.

II ROZBIÓRKA ELEMENTÓW DRÓG

1. WSTĘP

1.1 Przedmiot Specyfikacji Technicznej (ST)

Przedmiotem niniejszej Specyfikacji Technicznej są wymagania dotyczące wykonania i odbioru robót związanych z rozbiórką elementów dróg w ramach zadania:

PRZEBUDOWA ULICY BIELAWSKIEJ W MIEJSCOWOŚCI POŚWIĘTNE

PT-KT od km 0+000 (PT) do km 0+165 (KT)

Zakres stosowania ST

Specyfikacja Techniczna jest stosowana jako dokument przetargowy i kontraktowy przy zleceniu i realizacji Robót wymienionych w punkcie 1.1.

1.2 Zakres robót objętych ST

Ustalenia zawarte w niniejszej ST dotyczą zasad prowadzenia robót związanych z rozbiórką. Zakres robót obejmuje:

- ciecie piłą nawierzchni bitumicznych – 6,2m
- rozbiórka nawierzchni bitumicznej – 6,2m²

1.3 Określenia podstawowe

Określenia podstawowe podane w niniejszej OST są zgodne z obowiązującymi odpowiednimi polskimi normami i z definicjami podanymi w ST D-M.00.00.00 "Wymagania ogólne".

1.4 Ogólne wymagania dotyczące robót

Ogólne wymagania dotyczące robót podano w OST D-M.00.00.00 „Wymagania ogólne”.

2 MATERIAŁY

Ogólne wymagania dotyczące materiałów

Ogólne wymagania dotyczące materiałów, ich pozyskiwania i składowania, podano w OST D-M.00.00.00 "Wymagania Ogólne".

Wszystkie elementy i materiały z rozbiórek stają się własnością Wykonawcy i powinny być usunięte z terenu budowy w sposób i terminie niekolidującym z wykonaniem innych robót Wyjątek stanowi destrukcja z frezowania nawierzchni jezdni. Materiał ten stanowi własność Zamawiającego. Wykonawca odwiezie destrukcję w miejsce wskazane przez Zamawiającego.

3 SPRZĘT

3.1 Ogólne wymagania dotyczące sprzętu

Ogólne wymagania dotyczące sprzętu podano w OST D-M.00.00.00 „Wymagania Ogólne”.

Sprzęt powinien odpowiadać pod względem typów i ilości wskazaniom zawartym w Specyfikacjach, PZJ lub projekcie organizacji robót, zaakceptowanym przez Inspektora Nadzoru, a w przypadku braku takich dokumentów powinien być uzgodniony i zaakceptowany przez Inspektora Nadzoru.

Jakikolwiek sprzęt, maszyny, urządzenia i narzędzia nie gwarantujące zachowania wymagań jakościowych zostaną przez Inspektora nadzoru zdyskwalifikowane i niedopuszczone do robót.

Do wykonania robót związanych z rozbiórką elementów dróg i ogrodzeń należy stosować:

- frezarki,
- piły,
- młoty pneumatyczne,
- spycharki,

- ładowarki,
- samochody ciężarowe.

4 TRANSPORT

4.1 Ogólne wymagania dotyczące transportu

Ogólne wymagania dotyczące transportu podano w OST D-M.00.00.00 „Wymagania ogólne”.

4.2 Transport materiału z rozbiórki

Materiały z rozbiórki mogą być przewożone dowolnymi środkami transportu.

5 WYKONANIE ROBÓT

5.1 Ogólne zasady wykonania robót

Ogólne zasady wykonania robót podano w OST D-M.00.00.00. „Wymagania Ogólne”.

Wykonawca przedstawi Inżynierowi do akceptacji Projekt Technologii i Organizacji Robót oraz Program Zapewnienia Jakości uwzględniający wszystkie warunki, w jakich będą wykonywane Roboty.

5.2 Wykonanie robót rozbiórkowych

Roboty rozbiórkowe elementów dróg obejmują usunięcie z Terenu Budowy wszystkich elementów wymienionych w pkt. 1.3, zgodnie z lokalizacją podaną w Dokumentacji Projektowej lub dodatkowo wg wskazań Inspektora Nadzoru.

Doły (wykopy) powstałe po rozbiórce elementów dróg na odcinkach wykopów drogowych powinny być tymczasowo zabezpieczone. W szczególności należy zapobiec gromadzeniu się w nich wody opadowej. Doły w miejscach gdzie nie przewiduje się wykonania wykopów należy wypełnić, warstwami, odpowiednim gruntem (piasek, mieszanka kruszywa naturalnego) do poziomu terenu i zagęścić (wskaźnik zagęszczenia gruntu $I_s \geq 1,0$).

Warstwy nawierzchni należy usuwać przy zastosowaniu sprzętu wymienionego w pkt. 3.2. lub w sposób zalecony przez Inspektora Nadzoru. Jeśli do usuwania warstw nawierzchni zastosowane będą frezarki, to należy spełnić warunki określone w ST D.05.03.11. Należy zwrócić uwagę, aby krawędzie rozbiieranych warstw nawierzchni na styku z warstwami istniejącymi były pionowe, obcięte piłą i oczyszczone.

Załadunek gruzu na środki transportu należy prowadzić za pomocą koparki lub ładowarki. W trakcie przewozu gruzu Wykonawca ma obowiązek bieżącego utrzymania dróg dojazdowych, w tym ich bieżącego utrzymania.

Pozostałe z rozbiórki odpady należy odwieźć do miejsca ich składowania na podstawie wskazania odpowiedniego organu (trasa i miejsce zdeponowania – Ustawa Dz.U. nr 62 z 20.06.2001 r.poz.628).

6 KONTROLA JAKOŚCI ROBÓT

6.1 Ogólne zasady kontroli jakości robót

Ogólne zasady kontroli jakości robót podano w OST D-M.00.00.00. „Wymagania Ogólne”.

6.2 Kontrola jakości robót rozbiórkowych

Sprawdzenie jakości robót rozbiórkowych polega na sprawdzeniu ich zgodności z:

Dokumentacją Projektową w zakresie kompletności wykonywanych robót, wymaganiami podanymi w pkt 5 niniejszej specyfikacji.

7 OBMIAR ROBÓT

Ogólne zasady obmiaru robót podano w OST D-M.00.00.00.00 „Wymagania ogólne”.

Jednostką obmiaru robót związanych z rozbiórką elementów dróg i ulic jest dla rozbiórki:

- rozbiórka nawierzchni asfaltowej - metr kwadratowy (m^2),
- cięcie piłą nawierzchni z mas mineralno-bitumicznych – metr

8 ODBIÓR ROBÓT

Ogólne wymagania dotyczące odbioru Robót podano w OST D-M.00.00.00. „Wymagania Ogólne”.

Odbioru wykonanych Robót rozbiórkowych dokonuje Inżynier na budowie na zasadach określonych w ST DM.00.00.00 „Wymagania Ogólne” jak dla Robót zanikających i ulegających zakryciu.

W przypadku niezgodności choć jednego elementu robót z wymaganiami, roboty uznaje się za niezgodne z Dokumentacją Projektową i Wykonawca zobowiązany jest do ich poprawy na własny koszt.

9 PODSTAWA PŁATNOŚCI

Ogólne zasady dotyczące płatności podano w OST D-M.00.00.00. „Wymagania Ogólne”.

Podstawą płatności jest cena jednostkowa za jednostkę obmiarową określoną w p. 8 wg dokonanego obmiaru i odbioru.

Cena jednostkowa obejmuje:

9.1 Dla wszystkich rozbiórek:

- Opracowanie Projektu Technologii i Organizacji robót oraz Programu Zapewnienia Jakości,
- Wyznaczenie robót w terenie,
- Załadunek materiałów z rozbiórek i odwóz na składowisko Wykonawcy lub wysypisko,
- Koszty utylizacji,
- Wykonanie wszystkich niezbędnych pomiarów, badań i sprawdzeń,
- Uporządkowanie terenu rozbiórki,
- Oznakowanie miejsca robót i jego utrzymanie,
- Zastosowanie materiałów pomocniczych koniecznych do prawidłowego wykonania robót lub wynikających z przyjętej technologii robót.

9.2 Dla rozbiórki nawierzchni bitumicznych:

- Odcięcie krawędzi za pomocą piły spalinowej,
- Rozebranie nawierzchni mechanicznie i ręcznie,
- Ewentualne powtórne wyrównanie krawędzi w wypadku jej uszkodzenia,
- Rozebranie nawierzchni z ułożeniem w stosy.

10 PRZEPISY ZWIĄZANE

1. Ustawa z dnia 27.04.2001 r. Prawo ochrony środowiska. (Dz. U. Nr 62, poz. 628),
2. Rozporządzenie Ministra Środowiska z dnia 27.09.2001 r. w sprawie katalogu odpadów. (Dz. U. Nr 112, poz. 1206),
3. Rozporządzenie Ministra Środowiska z dnia 11.12.2001 r. w sprawie rodzajów odpadów lub ich ilości, dla których nie ma obowiązku prowadzenia ewidencji odpadów, oraz kategorii małych i średnich przedsiębiorstw, które mogą prowadzić uproszczoną ewidencję odpadów. (Dz. U. Nr 152, poz. 1735),
4. Rozporządzenie Ministra Środowiska z dnia 28.05.2002 r. w sprawie listy rodzajów odpadów, które posiadacz odpadów może przekazywać osobom fizycznym lub jednostkom organizacyjnym, niebędącym przedsiębiorcami, do wykorzystania na ich własne potrzeby. (Dz. U. Nr 74, poz. 686),
5. Ustawa z dnia 27.07.2001 r. o wprowadzeniu ustawy - Prawo ochrony środowiska, ustawy o odpadach oraz o zmianie niektórych ustaw. (Dz. U. Nr 100, poz. 1085),
6. Ustawa z dnia 11.05.2001 r. o obowiązkach przedsiębiorców w zakresie gospodarowania niektórymi odpadami oraz o opłacie produktowej i opłacie depozytowej. (Dz. U. Nr 63, poz. 639),
7. Ustawa z dnia 13.09.1996 r. o utrzymaniu czystości i porządku w gminach. (Dz. U. Nr 132, poz. 622).

III ROBOTY ZIEMNE

1. WSTĘP.

1.1. Przedmiot ST.

Przedmiotem niniejszej Specyfikacji Technicznej są wymagania dotyczące wykonania i odbioru wykopów w gruntach nieskalistych w ramach zadania:

PRZEBUDOWA ULICY BIELAWSKIEJ W MIEJSCOWOŚCI POŚWIĘTNE

PT-KT od km 0+000 (PT) do km 0+165 (KT)

1.2. Zakres stosowania ST.

Specyfikacja techniczna stanowi dokument przetargowy i kontraktowy przy zlecaniu i realizacji robót wymienionych w pkt. 1.1.

1.3. Zakres robót objętych ST.

Roboty omówione w niniejszej ST mają zastosowanie przy wykonywaniu wykopów z odwiezieniem urobku na składowisko Wykonawcy:

- korytowanie pod poszerzenia jezdni – 84,60m²
- korytowanie pod nawierzchnie zjazdów – 90,64m²
- korytowanie pod utwardzenie poboczy – 429,33m²

1.4. Określenia podstawowe

Podstawowe określenia zostały podane w OST D-M 00.00.00.

1.5 Ogólne wymagania dotyczące robót.

Ogólne wymagania dotyczące robót podano w OST D-M 00.00.00.

2. MATERIAŁY

2.1. Ogólne wymagania dotyczące materiałów

Materiał występujący w podłożu wykopu jest gruntem rodzimym, który będzie stanowił podłoże nawierzchni. Zgodnie z Katalogiem typowych konstrukcji nawierzchni podatnych i półsztywnych powinien charakteryzować się grupą nośności G₁. Gdy podłoże nawierzchni zaklasyfikowano do innej grupy nośności, należy podłoże doprowadzić do grupy nośności G₁.

3. SPRZĘT

3.1. Ogólne wymagania dotyczące sprzętu

Ogólne wymagania dotyczące sprzętu podano w OST D-M 00.00.00.

3.2 Sprzęt do robót ziemnych

Wykonawca przystępujący do wykonania robót ziemnych powinien wykazać się możliwością korzystania z następującego sprzętu do:

- odpajania i wydobywania gruntów (narzędzia mechaniczne, młoty pneumatyczne, zrywarki, koparki, ładowarki, wiertarki mechaniczne itp.),
- jednoczesnego wydobywania i przemieszczania gruntów (spycharki, zgarniarki, równiarki, urządzenia do hydromechanizacji itp.),
- transportu mas ziemnych (samochody wywrotki, samochody skrzyniowe, taśmociągi itp.),
- sprzętu zagęszczającego (walce, ubijaki, płyty wibracyjne itp.).

4. TRANSPORT

4.1. Ogólne wymagania dotyczące transportu

Ogólne wymagania dotyczące transportu podano w OST D-M 00.00.00.

4.2. Transport gruntów

Wybór środków transportowych oraz metod transportu powinien być dostosowany do kategorii gruntu (materiału), jego objętości, technologii odpajania i załadunku oraz odległości transportu.

Wydajność środków transportowych powinna być ponadto dostosowana do wydajności sprzętu stosowanego do urabiania i wbudowania gruntu (materiału).

Wykonawca ma obowiązek zorganizowania transportu z uwzględnieniem wymogów bezpieczeństwa w obrębie pasa drogowego jak i poza nim.

Zwiększenie odległości transportu ponad wartości zatwierdzone nie może być podstawą roszczeń Wykonawcy, dotyczących dodatkowej zapłaty za transport, o ile zwiększone odległości nie zostały wcześniej zaakceptowane na piśmie przez Inspektora Nadzoru.

5. WYKONANIE ROBÓT

5.1. Ogólne zasady wykonania robót

Ogólne zasady wykonania robót podano w STO D-M 00.00.00.

Sposób wykonania skarp wykopu powinien gwarantować ich stateczność w całym okresie prowadzenia robót, a naprawa uszkodzeń, wynikających z nieprawidłowego ukształtowania skarp wykopu, ich podcięcia lub innych odstępstw od dokumentacji projektowej obciąża Wykonawcę robót ziemnych.

Wykonawca powinien wykonywać wykopy w taki sposób, aby grunty o różnym stopniu przydatności do budowy nasypów były odspajane oddzielnie, w sposób uniemożliwiający ich wymieszanie. Odstępstwo od powyższego wymagania, uzasadnione skomplikowanym układem warstw geotechnicznych, wymaga zgody Inspektora Nadzoru.

Odspojone grunty przydatne do wykonania nasypów powinny być bezpośrednio wbudowane w nasyp lub przewiezione na odkład. O ile Inspektor Nadzoru dopuści czasowe składowanie odspojonych gruntów, należy je odpowiednio zabezpieczyć przed nadmiernym zawilgoceniem.

5.2. Wymagania dotyczące zagęszczenia i nośności gruntu

Zagęszczenie gruntu w wykopach i miejscach zerowych robót ziemnych powinno spełniać wymagania, dotyczące minimalnej wartości wskaźnika zagęszczenia (I_s), podanego w tabelicy 1.

Tabela 1. Minimalne wartości wskaźnika zagęszczenia w wykopach i miejscach zerowych robót ziemnych

Strefa korpusu	Minimalna wartość I_s dla:		
	autostrad i dróg ekspresowych	innych dróg	
		kategoria ruchu KR3-KR6	kategoria ruchu KR1-KR2
Górna warstwa o grubości 20 cm	1,03	1,00	1,00
Na głębokości od 20 do 50 cm od powierzchni robót ziemnych	1,00	1,00	0,97

Jeżeli grunty rodzime w wykopach i miejscach zerowych nie spełniają wymaganego wskaźnika zagęszczenia, to przed ułożeniem konstrukcji nawierzchni należy je dociąć do wartości I_s , podanych w tabelicy 1.

Jeżeli wartości wskaźnika zagęszczenia określone w tabelicy 1 nie mogą być osiągnięte przez bezpośrednie zagęszczanie gruntów rodzimych, to należy podjąć środki w celu ulepszenia gruntu podłoża, umożliwiającego uzyskanie wymaganych wartości wskaźnika zagęszczenia. Możliwe do zastosowania środki, o ile nie są określone w ST, proponuje Wykonawca i przedstawia do akceptacji Inspektorowi Nadzoru.

Dodatkowo można sprawdzić nośność warstwy gruntu na powierzchni robót ziemnych na podstawie pomiaru wtórnego modułu odkształcenia E_2 zgodnie z PN-02205:1998.

5.3. Ruch budowlany

Nie należy dopuszczać ruchu budowlanego po dnie wykopu o ile grubość warstwy gruntu (nadkładu) powyżej rzędnych robót ziemnych jest mniejsza niż 0,3 m.

Z chwilą przystąpienia do ostatecznego profilowania dna wykopu dopuszcza się po nim jedynie ruch maszyn wykonujących tę czynność budowlaną. Może odbywać się jedynie sporadyczny ruch pojazdów, które nie spowodują uszkodzeń powierzchni korpusu.

Naprawa uszkodzeń powierzchni robót ziemnych, wynikających z niedotrzymania podanych powyżej warunków obciąża Wykonawcę robót ziemnych.

6. KONTROLA JAKOŚCI ROBÓT

6.1. Ogólne zasady kontroli jakości robót

Ogólne zasady kontroli jakości robót podano w OST D-M 00.00.00.

6.2. Kontrola wykonania wykopów

Kontrola wykonania wykopów polega na sprawdzeniu zgodności z wymaganiami określonymi w dokumentacji projektowej i ST. W czasie kontroli szczególną uwagę należy zwrócić na:

- a) sposób odspajania gruntów nie pogarszający ich właściwości,
- b) zapewnienie stateczności skarp,
- c) odwodnienie wykopów w czasie wykonywania robót i po ich zakończeniu,
- d) dokładność wykonania wykopów (usytuowanie i wykończenie),
- e) zagęszczenie górnej strefy korpusu w wykopie według wymagań określonych w pktcie 5.2.

6.3 Dopuszczalne odchyłki od ustaleń projektu wynoszą:

- 0,002 dla spadków terenu,
- ± 4 cm dla rzędnych w siatce kwadratów 40x40 m,
- + 2 cm dla rzędnych dna wykopu pod fundamenty,
- 15 cm w wymiarach w planie wykopu o szerokości dna > 1,5 m,
- 5 cm w wymiarach w planie wykopu o szerokości dna < 1,5 m.

7. OBMIAR ROBÓT

7.1. Ogólne zasady obmiaru robót

Ogólne zasady obmiaru robót podano w OST D-M 00.00.00.

7.2. Obmiar robót ziemnych

Jednostka obmiarową jest m² (metr kwadratowy) wykonanych robót ziemnych - korytowania.

8. ODBIÓR ROBÓT

Ogólne zasady odbioru robót podano w OST D-M 00.00.00.

Jeżeli wszystkie badania wg p.6 dały wyniki dodatnie, wykonane roboty ziemne należy uznać za zgodne z wymaganiami. Jeżeli choć jedno badanie dało wynik ujemny, wykonane roboty należy uznać za niezgodne z wymaganiami norm i kontraktu. W takiej sytuacji Wykonawca obowiązany jest doprowadzić roboty do zgodności z normą i przedstawić je do ponownego odbioru.

9. PODSTAWA PŁATNOŚCI

Ogólne wymagania dotyczące płatności podano w OST D-M 00.00.00.

Cena wykonania robót obejmuje :

- prace pomiarowe i roboty przygotowawcze,
- oznakowanie robót,
- wyznaczenie zarysu wykopu,
- opracowanie rysunków umocnienia ścian wykopu,
- wykonanie umocnienia ścian dostosowanego do warunków gruntowych,
- wykonanie wykopu z transportem urobku na nasyp lub odkład, obejmujące: odspojenie, przemieszczenie, załadunek, przewiezienie i wyładunek,
- odwodnienie wykopu z wypompowaniem wody z wykopu,
- profilowanie dna wykopu, rowów, skarp,
- zagęszczenie powierzchni wykopu,
- wykonanie, a następnie rozebranie dróg dojazdowych,
- wydobywanie z dna wykopu przypadkowo zsuniętego gruntu,
- wypoziomowanie dna wykopu,
- uszczelnienie wykopu,
- dostarczenie niezbędnego materiału i narzędzi,
- rozbiórkę umocnienia ścian wykopu,
- odwiezienie gruntu na odkład,
- rozplantowanie urobku na odkładzie,
- rekultywację terenu,
- odwiezienie nadmiaru gruntu na składowisko Wykonawcy,
- poniesienie kosztów opłaty za wysypisko,
- wykonanie prac wykończeniowych i porządkowych,
- przeprowadzenie pomiarów i badań laboratoryjnych, wymaganych w niniejszej specyfikacji technicznej,
-

10. PRZEPISY ZWIĄZANE

OST D-M 00.00.00 Wymagania ogólne

OST D-02.00.00 Roboty ziemne

IV WARSTWA ODSĄCZAJĄCA

1. WSTĘP

1.1. Przedmiot Specyfikacji Technicznej

Przedmiotem niniejszej ST są wymagania dotyczące wykonania i odbioru robót związanych z wykonaniem warstwy odsączającej w ramach zadania:

PRZEBUDOWA ULICY BIELAWSKIEJ W MIEJSCOWOŚCI POŚWIĘTNE

PT-KT od km 0+000 (PT) do km 0+165 (KT)

1.2. Zakres stosowania ST

Specyfikacja Techniczna jest stosowana jako Dokument Przetargowy i Kontraktowy przy zleceniu i realizacji robót wymienionych w punkcie 1.1.

1.3. Zakres robót objętych ST

Ustalenia zawarte w niniejszej SST dotyczą zasad prowadzenia robót związanych z wykonaniem warstwy odsączającej, stanowiącej część podbudowy pomocniczej konstrukcji nawierzchni jezdni i zjazdów. W zakres robót wchodzi :

- wykonanie warstwy odsączającej z piasku grubości 10cm na pow. 175,24m²

1.4. Określenia podstawowe

Określenia podstawowe są zgodne z obowiązującymi, odpowiednimi normami i z określeniami podanymi w OST D-M.00.00.00. „Wymagania ogólne” pkt.1.4.

1.5. Ogólne wymagania dotyczące robót

Ogólne wymagania dotyczące robót podano w OST D-M.00.00.00. „Wymagania ogólne” pkt.1.5.

1. MATERIAŁY

Ogólne wymagania dotyczące materiałów, ich pozyskiwania i składowania podano w OST D-M.00.00.00. „Wymagania ogólne” pkt.2

2.1. Rodzaje materiałów

Materiałem stosowanym przy wykonywaniu warstw odsączających jest piasek

2.2. Podstawowe wymagania dla piasku

Piasek do wykonania warstwy odsączającej powinien spełniać wymagania normy PN-B-11113.

2.3. Składowanie materiałów

Jeżeli piasek przeznaczony do wykonania warstwy odsączającej nie jest wbudowany bezpośrednio po dostarczeniu na budowę i zachodzi potrzeba jego okresowego składowania, to Wykonawca robót powinien zabezpieczyć piasek przed zanieczyszczeniem i zmieszaniem z innymi materiałami kamiennymi. Podłoże w miejscu składowania powinno być równe, utwardzone i dobrze odwodnione.

2. SPRZĘT

Ogólne wymagania dotyczące sprzętu podano w OST D-M.00.00.00. „Wymagania ogólne” pkt.3.

3.1. Sprzęt do wykonania robót

Wykonawca przystępujący do wykonania warstwy odsączającej powinien wykazać się możliwością do korzystania z następującego sprzętu : równiarek, walców statycznych, płyt wibracyjnych lub ubijaków mechanicznych.

4. TRANSPORT

Ogólne wymagania dotyczące transportu podano w OST D-M.00.00.00. „Wymagania ogólne” pkt.4.

4.1. Piasek na wykonanie warstwy odsączającej winien być przewożony samochodami samowładowczymi.

5. WYKONANIE ROBÓT

Ogólne zasady wykonywania robót podano w OST D-M.00.00.00. „Wymagania ogólne” pkt.5.

5.1. Przygotowanie podłoża

Podłoże gruntowe pod warstwę odsączającą powinno spełniać wymagania określone w SST D.02.00.00. „Roboty ziemne” oraz w SST D.04.01.01. „Koryto wraz z profilowaniem i zagęszczaniem podłoża”

5.2. Wbudowanie i zagęszczanie piasku

Kruszywo (piasek) powinno być rozkładane w warstwie o jednakowej grubości, przy użyciu równiarki z zachowaniem wymaganych spadków i rzędnych wysokościowych. Grubość rozłożonej warstwy luźnego piasku powinna być taka, aby po jej zagęszczeniu osiągnięto grubość projektowaną.

Do zagęszczania warstwy odsączającej należy przystąpić natychmiast po jej końcowym wyprofilowaniu. Zagęszczanie warstw o przekroju daszkowym należy rozpoczynać od krawędzi drogi i stopniowo przesuwając pasami podłużnymi częściowo nakładającymi się w kierunku osi drogi. Nierówności lub zagłębienia powstałe w czasie zagęszczania powinny być wyrównywane na bieżąco przez spulchnienie warstwy piasku i dodanie lub usunięcie materiału, aż do otrzymania równej powierzchni.

W miejscach niedostępnych dla walców warstwa odsączająca powinna być zagęszczana płytami wibracyjnymi lub ubijakami mechanicznymi.

Zagęszczenie należy kontynuować do osiągnięcia wskaźnika zagęszczenia, który należy określić zgodnie z BN-77/8931-12, nie powinien być mniejszy od 1.

5.3. Utrzymanie warstwy odsączającej

Warstwa odsączająca po wykonaniu, a przed ułożeniem następnej warstwy konstrukcyjnej powinna być utrzymywana w dobrym stanie. Nie dopuszcza się ruchu budowlanego po wykonanej warstwie.

Koszt napraw wynikłych z niewłaściwego jej utrzymywania obciąża Wykonawcę robót.

6. KONTROLA JAKOŚCI ROBÓT

Ogólne zasady kontroli jakości robót podano w OST D-M.00.00.00. „Wymagania ogólne” pkt.6.

6.1. Kontrola w czasie wykonywania robót

Badania i pomiary należy przeprowadzać dla każdej oddzielnej warstwy w poszczególnych etapach robót. Należy sprawdzić :

a) szerokość warstwy; minimum w 2 przekrojach charakterystycznych; odchyłki od szerokości projektowanej + 10 cm, - 5 cm.

b) równość poprzeczną i podłużną mierzoną łątą 4m; minimum w 2 punktach w przekrojach charakterystycznych; nierówności poprzeczne nie mogą przekraczać ± 20 mm, nierówności podłużne zgodnie z normą BN-68/8931-04

- c) spadki podłużne i poprzeczne; dopuszczalne odchyłki spadków poprzecznych $\pm 0,5\%$
 - d) rzędne wysokościowe; w punktach charakterystycznych osi; dopuszczalne odchyłki + 1 cm, - 2 cm
 - e) grubość warstwy; losowo w kilku miejscach, dopuszczalne odchyłki + 1 cm, - 2 cm.
 - f) zagęszczenie warstwy; 2 próbki dla każdego etapu robót; wskaźnik zagęszczenia nie powinien być mniejszy od 1. Jeżeli jako kryterium zagęszczenia warstwy stosuje się porównanie wartości modułów odkształcenia, to wartość stosunku wtórnego do pierwotnego modułu odkształcenia określonego zgodnie z norma BN-64/8931-02 nie powinna być większa od 2,2.
- Wszystkie powierzchnie, które wykazują odchyłki od wartości określonych powyżej powinny być naprawione poprzez spulchnienie do głębokości min. 5 cm, wyrównanie i powtórne zagęszczenie. Nie dopuszcza się dodawania nowego materiału bez uprzedniego spulchnienia warstwy.

7. OBMIAR ROBÓT

Ogólne zasady obmiaru robót podano w OST D-M.00.00.00. „Wymagania ogólne” pkt.7

7.1. Jednostka obmiarowa

Jednostka obmiarową jest 1 m² wykonanej warstwy odsączającej.

8. ODBIÓR ROBÓT

Ogólne zasady obmiaru robót podano w OST D-M.00.00.00 „Wymagania ogólne” pkt.8.

8.1.Odbioru dokonuje Inspektor Nadzoru po sprawdzeniu prawidłowości wykonania robót na podstawie wyników badań i pomiarów wykonanych zgodnie z pkt.6 niniejszej ST.

9. PODSTAWA PŁATNOŚCI

Ogólne ustalenia dotyczące zapłaty podano w OST D-M.00.00.00. „Wymagania ogólne” pkt.9.

9.1.Cena jednostkowa

Cena jednostkowa 1 m² warstwy odsączającej obejmuje :

- prace pomiarowe
- dostarczenie i rozłożenie na uprzednio przygotowanym podłożu warstwy piasku
- wyrównanie ułożonej warstwy do wymaganego profilu
- zagęszczenie wyprofilowanej warstwy
- przeprowadzenie pomiarów i badań laboratoryjnych
- utrzymanie warstwy

10. Przepisy związane

1. PN-B-04481 Grunty budowlane. Badanie próbek gruntu.
2. PN-B-06714-17 Kruszywa mineralne. Badania. Oznaczanie wilgotności.
3. PN-B-111111 Kruszywo mineralne. Kruszywo naturalne do nawierzchni drogowych. Żwir i mieszanka.
4. PN-B-111113 Kruszywo mineralne. Kruszywo naturalne do nawierzchni drogowych. Piasek.
5. BN-68/8931-02 Drogi samochodowe. Oznaczanie metodą modułu odkształcenia nawierzchni podatnych i podłoża przez obciążenie płytą.
6. BN-68/8931-04 Drogi samochodowe. Pomiar równości nawierzchni planografem i łątą.
7. BN-77/8931-12 Oznaczanie wskaźnika zagęszczenia gruntu.

V PODBUDOWA Z KRUSZYWA

1. WSTĘP

1.1 Przedmiot ST

Przedmiotem niniejszej specyfikacji technicznej ST są wymagania dotyczące wykonania i odbioru Robót związanych z wykonywaniem podbudowy górnej z kruszywa stabilizowanego mechanicznie podczas realizacji zadania:

PRZEBUDOWA ULICY BIELAWSKIEJ W MIEJSCOWOŚCI POŚWIĘTNE

PT-KT od km 0+000 (PT) do km 0+165 (KT)

1.2 Zakres stosowania ST

Specyfikacja techniczna ST jest stosowana jako dokument przetargowy i kontraktowy przy zleceniu i realizacji Robót wymienionych w p. 1.1.

1.3 Zakres Robót objętych ST

Ustalenia zawarte w niniejszej specyfikacji dotyczą zasad prowadzenia Robót związanych z wykonaniem podbudowy z kruszywa łamanego niezwiązanego (zagęszczanego mechanicznie)

Podbudowa dolna na poszerzeniach istniejącej jezdni:

- szerokość dostosowana do poszerzenia z odsadzką 28,5cm
- powierzchnia podbudowy dolnej: 84,60m²
- kruszywo łamane niezwiązanego 0/63mm o gr. warstwy 20cm

Podbudowa górna

- powierzchnia podbudowy górnej – gr. 15cm – 732,44m²
- kruszywo łamane niezwiązanego 0/31,5mm

Nawierzchnia zjazdów

- warstwa dolna – 90,64m² – gr. 14cm (0/63mm)
- warstwa górna – 90,64m² – gr. 7cm (0/31,5mm)

1.4 Określenia podstawowe

Określenia podstawowe są zgodne z definicjami podanymi w OST D-M 00.00.00 „Wymagania ogólne” pkt. 1.4.

1.5 Podstawowe wymagania dotyczące Robót

Podstawowe wymagania dotyczące Robót podano w OST D-M 00.00.00 „Wymagania ogólne” pkt. 1.5.

2. MATERIAŁY

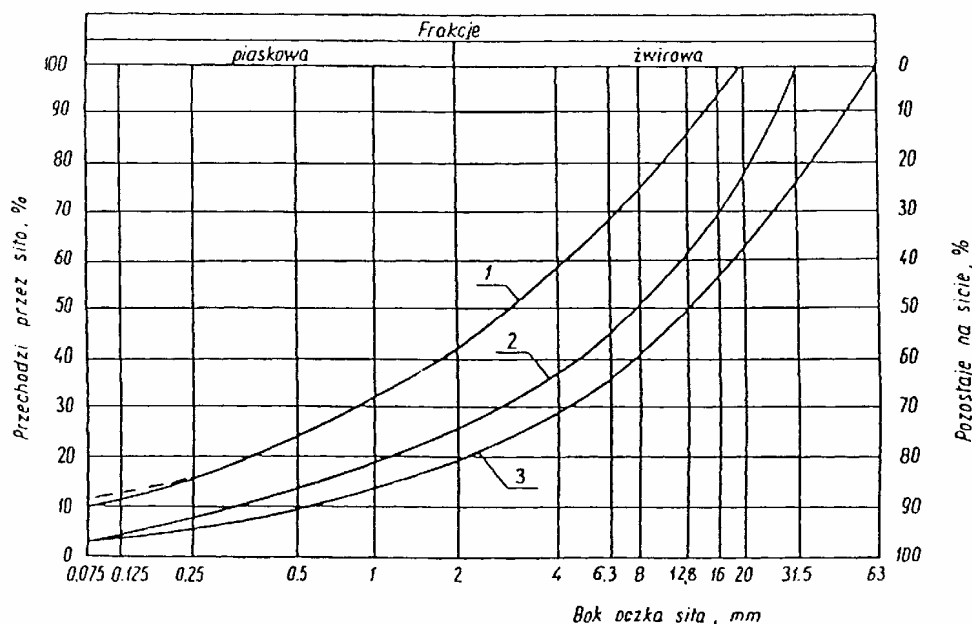
2.1 Ogólne wymagania dotyczące materiałów

Ogólne wymagania dotyczące materiałów, ich pozyskiwania i składowania, podano w OST D-M 00.00.00 „Wymagania ogólne” pkt. 2.

2.2 Wymagania dotyczące kruszywa

2.2.1 Uziarnienie kruszywa

Krzywa uziarnienia kruszywa, określona według PN-EN 933-1:2000 powinna leżeć między krzywymi granicznymi pół dobrego uziarnienia podanymi na rysunku 1.



Rysunek 1. Pole dobrego uziarnienia kruszyw przeznaczonych na podbudowy wykonywane metodą stabilizacji mechanicznej

1-2 kruszywo na podbudowę zasadniczą (górną warstwę) lub podbudowę jednowarstwową

1-3 kruszywo na podbudowę pomocniczą (dolną warstwę)

Krzywa uziarnienia kruszywa powinna być ciągła i nie może przebiegać od dolnej krzywej granicznej uziarnienia do górnej krzywej granicznej uziarnienia na sąsiednich sitach. Wymiar największego ziarna kruszywa nie może przekraczać 2/3 grubości warstwy układanej jednorazowo.

2.3 Rodzaje materiałów

Materiałem do wykonania podbudowy z kruszyw łamanych stabilizowanych mechanicznie powinno być kruszywo łamane, uzyskane w wyniku przekruszenia surowca skalnego lub kamieni narzutowych i otoczków.

Kruszywo powinno być jednorodne bez zanieczyszczeń obcych i bez domieszek gliny.

Do wykonania podbudowy przewidziano kruszywo łamane sortowane o uziarnieniu 0-31,5mm

2.3.1 Wymagania dla kruszywa

Krzywa uziarnienia kruszywa, określona według PN-EN 933-1:2000 [1] powinna leżeć między krzywymi granicznymi pół dobrego uziarnienia.

Wymiar największego ziarna kruszywa nie może przekraczać 2/3 grubości warstwy układanej jednorazowo.

Tabela 1. Skład ziarnowy kruszywa

Sito kwadratowe mm	Przechodzi przez sito %
63	100
31,5	76-100
16	56-93
8	40-75
4	28-58
2	19-41
0,5	9-23
0,075	2-10

Tabela 2. Wymagane cechy fizyczne kruszywa

Lp.	Wyszczególnienie właściwości	Wymagania dla kruszywa łamanego		Badania według
		podbudowa zasadnicza		
1	Zawartość ziarn mniejszych niż 0,075 mm, % (m/m)	od 2 do 10		PN-EN 933-1:2000 [1]
2	Zawartość nadziarna, %(m/m), nie więcej niż	5		PN-EN 933-1:2000 [1]
3	Zawartość ziarn nieforemnych % (m/m), nie więcej niż	35		PN-EN 933-4:2001 [2]
4	Zawartość zanieczyszczeń organicznych, %(m/m), nie więcej niż	1		PN-EN 1744-1:2000 [8]
5	Wskaźnik piaskowy po pięciokrotnym zagęszczeniu metodą I lub II wg PN-B-04481, %	od 30 do 70		PN-EN 933-8:2001 [3]
6	Ścieralność w bębnie Los Angeles a) ścieralność całkowita po pełnej liczbie obrotów, nie więcej niż b) ścieralność częściowa po 1/5 pełnej liczby obrotów, nie więcej niż	35 30		PN-EN 1097-2:2000 [4]
7	Nasiąkliwość, %(m/m), nie więcej niż	3		PN-EN 1097-6:2002 [6]
8	Mrozoodporność, ubytek masy po 25 cyklach zamrażania, % (m/m), nie więcej niż	5		PN-EN 1367-1:2001 [7]
9	Zawartość związków siarki w przeliczeniu na SO ₃ , %(m/m), nie więcej niż	1		PN-EN 1744-1:2000 [8]
10	Wskaźnik nośności w _{noś} mieszanki kruszywa, %, nie mniejszy niż: a) przy zagęszczeniu I _s ≥ 1,00 b) przy zagęszczeniu I _s ≥ 1,03	80 120		PN-S-06102:1997 [9]

2.3.2 Woda

Należy stosować wodę czystą, wodociągową.

2.4 Kontrola jakości materiałów

Kontrola jakości materiałów polega na przeprowadzeniu badań cech fizycznych materiałów na reprezentatywnych próbkach dla partii kruszywa i porównaniu wyników z wymaganiami określonymi w pkt. 2.2.

Partię stanowi składowany na bazie materiał w ilości niezbędnej do wykonania odcinka próbnego.

Warunkiem dopuszczenia mieszanki kruszywa z podanego źródła do wykonania podbudowy stabilizowanej mechanicznie są pozytywne wyniki badania nośności płytą VSS, wykonane na górnej warstwie podbudowy odcinka próbnego.

Podczas wykonywania odcinka próbnego należy ustalić ilość wody niezbędnej do zagęszczenia.

3. SPRZĘT

3.1 Ogólne wymagania dotyczące sprzętu

Ogólne wymagania dotyczące sprzętu podano w OST D-M 00.00.00 „Wymagania ogólne” pkt. 3.

3.2 Sprzęt do wykonania Robót

Wykonawca przystępujący do wykonania podbudowy z kruszyw stabilizowanych mechanicznie powinien wykazać się możliwością korzystania z następującego sprzętu:

- mieszarek do wytwarzania mieszanki, wyposażonych w urządzenia dozujące wodę, mieszarki powinny zapewnić wytworzenie jednorodnej mieszanki o wilgotności optymalnej,
- prowadnic i szablonów umożliwiających rozłożenie mieszanki w wykopie,
- równiarek lub układarek do rozkładania mieszanki,
- zagęszczarek płytowych, ubijaków mechanicznych, małych walców wibracyjnych, walców ogumionych i stalowych wibracyjnych lub statycznych,
- beczkowozów.

4. TRANSPORT

4.1 Ogólne wymagania dotyczące transportu

Ogólne wymagania dotyczące transportu podano w OST D-M 00.00.00. „Wymagania ogólne” pkt. 4.

4.2 Transport materiałów

Kruszywa można przewozić samowładowczymi środkami transportu w warunkach zabezpieczających je przed zanieczyszczeniem, zmieszaniem z innymi materiałami, nadmiernym wysuszeniem i zawilgoceniem.

5. WYKONANIE ROBÓT

5.1 Ogólne zasady wykonania Robót

Ogólne zasady wykonania Robót podano w OST D-M 00.00.00 „Wymagania ogólne” pkt 5.

5.2 Przygotowanie podłoża

Podłoże pod podbudowę zasadniczą stanowi:

- Istniejąca jezdnia żwirowa

Paliki lub szpilki do prawidłowego ukształtowania podbudowy powinny być wcześniej przygotowane. Paliki lub szpilki powinny być ustawione w rzędach równoległych do osi drogi, lub w inny sposób zaakceptowany przez Inspektora Nadzoru.

Rozmieszczenie palików lub szpilek powinno umożliwiać naciągnięcie sznurków lub linek do wytyczenia Robót w odstępach nie większych niż co 10 m.

5.3 Wytwarzanie mieszanki kruszywa

Mieszankę kruszywa o ściśle określonym uziarnieniu i wilgotności optymalnej należy wytwarzać w mieszarkach gwarantujących otrzymanie jednorodnej mieszanki. Ze względu na konieczność

zapewnienia jednorodności nie dopuszcza się wytwarzania mieszanki przez mieszanie poszczególnych frakcji na drodze. Mieszanka po wyprodukowaniu powinna być od razu transportowana na miejsce wbudowania w taki sposób, aby nie uległa rozsegregowaniu i wysychaniu.

5.3.1 Wbudowywanie i zagęszczanie mieszanki

Mieszanka kruszywa powinna być rozkładana w warstwie o jednakowej grubości, takiej, aby jej ostateczna grubość po zagęszczeniu była równa grubości projektowanej.

Warstwa podbudowy powinna być rozłożona w sposób zapewniający osiągnięcie wymaganych spadków i rzędnych wysokościowych.

Podbudowa z kruszywa przewidziana jest do wbudowania na istniejącej jezdni.

Wilgotność mieszanki kruszywa podczas zagęszczania powinna odpowiadać wilgotności optymalnej, określonej według próby Proctora, zgodnie z PN-88/B-04481 [10] (metoda II). Materiał nadmiernie nawilgocony powinien zostać osuszony przez mieszanie i napowietrzanie. Jeżeli wilgotność mieszanki kruszywa jest niższa od optymalnej o 20% jej wartości, mieszanka powinna być zwilżona określoną ilością wody i równomiernie wymieszana. W przypadku, gdy wilgotność mieszanki kruszywa jest wyższa od optymalnej o 10% jej wartości, mieszankę należy osuszyć.

Wskaźnik zagęszczenia podbudowy wg BN-77/8931-12 [11] powinien odpowiadać przyjętemu poziomowi wskaźnika nośności podbudowy wg tabeli 2, lp. 10.

5.4 Odcinek próbny

Jeżeli Inspektor Nadzoru stwierdzi konieczność wykonania odcinka próbnego, to co najmniej na 3 dni przed rozpoczęciem Robót, Wykonawca powinien wykonać odcinek próbny w celu:

- stwierdzenia czy sprzęt budowlany do mieszania, rozkładania i zagęszczania kruszywa jest właściwy,
- określenia grubości warstwy materiału w stanie luźnym, koniecznej do uzyskania wymaganej grubości warstwy po zagęszczeniu,
- określenia liczby przejeżdżającego sprzętu zagęszczającego, potrzebnej do uzyskania wymaganego wskaźnika zagęszczenia.

Na odcinku próbnym Wykonawca powinien użyć takich materiałów oraz sprzętu do mieszania, rozkładania i zagęszczania, jakie będą stosowane do wykonywania podbudowy.

Odcinek próbny powinien być zlokalizowany w miejscu wskazanym przez Inspektora Nadzoru.

Wykonawca może przystąpić do wykonywania podbudowy po zaakceptowaniu odcinka próbnego przez Inżyniera.

5.5 Utrzymanie podbudowy

Podbudowa z kruszywa łamanego stabilizowanego mechanicznie po wykonaniu, a przed ułożeniem następnej warstwy tj. warstwy ścieralnej z betonu asfaltowego powinna być utrzymywana w dobrym stanie. Jeżeli Wykonawca będzie wykorzystywał, za zgodą Inspektora Nadzoru, gotową podbudowę do ruchu budowlanego, to jest zobowiązany naprawić wszelkie uszkodzenia podbudowy, spowodowane przez ten ruch. Koszt napraw wynikłych z niewłaściwego utrzymania podbudowy obciąża Wykonawcę Robót.

6. KONTROLA JAKOŚCI ROBÓT

6.1 Ogólne zasady kontroli jakości Robót

Ogólne zasady kontroli jakości Robót podano w OST D-M 00.00.00 „Wymagania ogólne” pkt. 6.

6.2 Badania przed przystąpieniem do Robót

Przed przystąpieniem do Robót Wykonawca powinien wykonać badania kruszyw przeznaczonych do wykonania Robót i przedstawić wyniki tych badań wraz z reprezentatywną próbką kruszywa Inspektorowi Nadzoru, w celu akceptacji materiałów. Badania te powinny obejmować wszystkie właściwości określone w pkt 2.3 niniejszej ST.

6.3 Badania w czasie Robót

6.3.1 Częstotliwość oraz zakres badań i pomiarów.

Częstotliwość oraz zakres badań podano w tabeli 3.

Tabela 3. Częstotliwość oraz zakres badań przy budowie podbudowy z kruszyw stabilizowanych mechanicznie

Lp.	Wyszczególnienie badań	Częstotliwość badań	
		Minimalna liczba badań na dziennej działce roboczej	Maksymalna powierzchnia podbudowy przypadająca na jedno badanie (m ²)
1	Uziarnienie mieszanki	2	600
2	Wilgotność mieszanki		
3	Zagęszczenie warstwy	2 próbki na 2000 m ²	
4	Badanie właściwości kruszywa wg tabeli 1, pkt. 2.2	dla każdej partii kruszywa i przy każdej zmianie kruszywa	

6.3.2 Uziarnienie mieszanki.

Uziarnienie mieszanki powinno być zgodne z wymaganiami podanymi w pkt 2.2. Próbki należy pobierać w sposób losowy, z rozłożonej warstwy, przed jej zagęszczeniem. Wyniki badań powinny być na bieżąco przekazywane Inżynierowi.

6.3.3 Wilgotność mieszanki.

Wilgotność mieszanki powinna odpowiadać wilgotności optymalnej, określonej według próby Proctora, zgodnie z PN-88/B-04481 [10](metoda II), z tolerancją +10% -20%. Wilgotność należy określić według PN-EN 1097-5:2001 [5].

6.3.4 Zagęszczenie podbudowy

Zagęszczenie warstwy powinno odbywać się aż do osiągnięcia wymaganego wskaźnika zagęszczenia.

Zagęszczenie podbudowy należy sprawdzać według BN-77/8931-12 [11]. Kontrolę zagęszczenia można oprzeć na metodzie obciążeń płytowych, wg „Instrukcji badań podłoża gruntowego budowli drogowych i mostowych” – załącznik 2 (pkt 2.4.4.) GDDP 1998 r. [14], nie rzadziej niż raz na 2000 m², lub według zaleceń Inspektora Nadzoru.

Zagęszczenie podbudowy stabilizowanej mechanicznie należy uznać za prawidłowe, gdy stosunek wtórnego modułu E_2 do pierwotnego modułu odkształcenia E_1 jest nie większy od 2,2 dla warstwy konstrukcyjnej podbudowy:

$$\frac{E_2}{E_1} \leq 2,2$$

oraz:

moduł pierwotny $E_1 \geq 100$ MPa, moduł wtórny $E_2 \geq 180$ MPa dla podbudowy pomocniczej i zasadniczej.

6.3.5 Właściwości kruszywa.

Badania kruszywa powinny obejmować ocenę wszystkich właściwości określonych w pkt. 2.2.1. Próbki do badań pełnych powinny być pobierane przez Wykonawcę w sposób losowy w obecności Inspektora Nadzoru.

6.4 Wymagania dotyczące cech geometrycznych podbudowy

6.4.1 Częstotliwość oraz zakres pomiarów

Częstotliwość oraz zakres pomiarów dotyczących cech geometrycznych podbudowy podano w tabeli 4.

Tabela 4. Częstotliwość oraz zakres pomiarów wykonanej podbudowy z kruszywa stabilizowanego mechanicznie

Lp.	Wyszczególnienie badań i pomiarów	Minimalna częstotliwość pomiarów
1	Szerokość podbudowy	co 30m na prostych, w punktach głównych łuku, co 20m na łukach o $R > 100m$, co 10m na łukach o $R < 100m$
2	Równość podłużna	W sposób ciągły łątą
3	Spadki poprzeczne*)	Co 20 m
4	Rzędne wysokościowe	Co 25 m w punktach wątpliwych
5	Grubość podbudowy	Co 50 m
6	Nośność podbudowy: - moduł odkształcenia - ugięcie sprężyste	Co najmniej w jednym przekroju na każde 500 m Co najmniej w 10 punktach na każde 500 m
7	Zagęszczenie - wskaźnik zagęszczenia - E_2 / E_1	co najmniej w jednym przekroju na każde 200 m co najmniej w 10 punktach na każde 500 m

*) dodatkowe pomiary spadków poprzecznych i ukształtowania osi w planie należy wykonać w punktach głównych łuków poziomych.

6.4.2 Szerokość podbudowy.

Szerokość podbudowy nie może różnić się od szerokości projektowanej o więcej niż +5cm.

6.4.3 Równość podbudowy.

Równość podłużną podbudowy należy mierzyć łątą, zgodnie z BN-68/8931-04 [12].

Nierówności podbudowy nie mogą przekraczać 20 mm dla podbudowy pomocniczej i zasadniczej.

6.4.4 Spadki poprzeczne podbudowy.

Spadki poprzeczne podbudowy na prostych i łukach powinny być zgodne z Dokumentacją Projektową, z tolerancją $\pm 0,5 \%$.

6.4.5 Rzędne wysokościowe podbudowy.

Różnice pomiędzy rzędnymi wysokościowymi podbudowy i rzędnymi projektowanymi nie powinny przekraczać + 1 cm, -2 cm.

6.4.6 Grubość podbudowy.

Grubość podbudowy nie może się różnić od grubości projektowanej po zagęszczeniu o więcej niż ± 2 cm.

6.4.7 Nośność i zagęszczenie podbudowy.

- moduł odkształcenia powinien być zgodny z podanym w tabeli 5,
- ugięcie sprężyste powinno być zgodne z podanym w tabeli 5, wg BN-70/8931-06 [13].

Tabela 5. Cechy podbudowy

Podbudowa z kruszywa o wskaźniku w_{nos} nie mniejszym niż, %	Wymagane cechy podbudowy				
	Wskaźnik zagęszczenia I_s nie mniejszy niż	Maksymalne ugięcie sprężyste pod kołem, [mm]		Minimalny moduł odkształcenia mierzony płytą o średnicy 30 cm, [MPa]	
		40 kN	50 kN	od pierwszego obciążenia E_1	od drugiego obciążenia E_2
60	1,00	1,40	1,60	60	120
80	1,00	1,25	1,40	80	140
120	1,03	1,10	1,20	100	180

6.5 Zasady postępowania z wadliwie wykonanymi odcinkami podbudowy

6.5.1 Niewłaściwe cechy geometryczne podbudowy

Wszystkie powierzchnie podbudowy, które wykazują większe odchylenia od określonych w punkcie 6.4 powinny być naprawione przez spulchnienie lub zerwanie do głębokości co najmniej 10cm, wyrównane i powtórnie zagęszczone. Dodanie nowego materiału bez spulchnienia wykonanej warstwy jest niedopuszczalne.

Jeżeli szerokość podbudowy jest mniejsza od szerokości projektowanej o więcej niż 5cm i nie zapewnia podparcia warstwom wyżej leżącym, to Wykonawca powinien na własny koszt poszerzyć podbudowę przez spulchnienie warstwy na pełną grubość do połowy szerokości, dołożenie materiału i powtórne zagęszczenie.

6.5.2 Niewłaściwa grubość podbudowy

Na wszystkich powierzchniach wadliwych pod względem grubości, Wykonawca wykona naprawę podbudowy. Powierzchnie powinny być naprawione przez spulchnienie lub wybranie warstwy na odpowiednią głębokość, zgodnie z decyzją Inżyniera, uzupełnione nowym materiałem o odpowiednich właściwościach, wyrównane i ponownie zagęszczone.

Roboty te Wykonawca wykona na własny koszt. Po wykonaniu tych Robót nastąpi ponowny pomiar i ocena grubości warstwy, według wyżej podanych zasad, na koszt Wykonawcy.

6.5.3 Niewłaściwa nośność podbudowy

Jeżeli nośność podbudowy będzie mniejsza od wymaganej, to Wykonawca wykona wszelkie roboty niezbędne do zapewnienia wymaganej nośności, zalecone przez Inżyniera. Koszty tych dodatkowych Robót poniesie Wykonawca podbudowy tylko wtedy, gdy zaniżenie nośności podbudowy wynikało z niewłaściwego wykonania Robót przez Wykonawcę podbudowy.

7. OBMIAR ROBÓT

7.1 Ogólne zasady obmiaru Robót

Ogólne zasady obmiaru Robót podano w OST D-M 00.00.00 „Wymagania ogólne” pkt. 7.

7.2 Jednostka obmiarowa

Jednostką obmiarową jest m^3 (metr sześcienny) podbudowy z kruszywa stabilizowanego mechanicznie.

8. ODBIÓR ROBÓT

8.1 Ogólne zasady odbioru Robót

Ogólne zasady odbioru Robót podano w OST D-M 00.00.00 „Wymagania ogólne” pkt. 8.

8.2 Sposób odbioru Robót

Roboty uznaje się za zgodne z Dokumentacją Projektową, ST i wymaganiami Inspektora Nadzoru, jeżeli wszystkie pomiary i badania z zachowaniem tolerancji wg pkt 6 dały wyniki pozytywne.

9. PODSTAWA PŁATNOŚCI

9.1 Ogólne ustalenia dotyczące podstawy płatności

Ogólne ustalenia dotyczące podstawy płatności podano w OST D-M 00.00.00 „Wymagania ogólne” pkt 9.

Zakres płatności za wykonaną warstwę podbudowy z kruszywa łamanego stabilizowanego mechanicznie należy przyjmować zgodnie z obmiarem i oceną jakości robót.

9.2 Cena jednostki obmiarowej

Cena wykonania 1m³ (metra sześciennego) podbudowy obejmuje m.in.:

- prace pomiarowe i Roboty przygotowawcze,
- oznakowanie Robót,
- sprawdzenie i ewentualną naprawę podłoża,
- zakup i transport mieszanki na miejsce wbudowania,
- przygotowanie mieszanki z kruszywa, zgodnie z receptą,
- rozłożenie mieszanki,
- zagęszczenie rozłożonej mieszanki,
- przeprowadzenie pomiarów i badań laboratoryjnych określonych w ST,
- utrzymanie podbudowy w czasie Robót.

10. PRZEPISY ZWIĄZANE

- | | |
|----------------------|---|
| 1. PN-EN 933-1:2000 | Badania geometrycznych właściwości kruszyw. Oznaczanie składu ziarnowego . Metoda przesiewania. |
| 2. PN-EN 933-4:2001 | Kruszywa mineralne. Badania. Oznaczanie kształtu ziaren. |
| 3. PN-EN 933-8:2001 | Badania geometrycznych właściwości kruszyw. Część 8: Ocena zawartości drobnych cząstek. Badanie wskaźnika piaskowego. |
| 4. PN-EN 1097-2:2000 | Badania mechanicznych i fizycznych właściwości kruszyw. |
| 5. PN-EN 1097-5:2001 | Badania mechanicznych i fizycznych właściwości kruszyw. Część 5: Oznaczenie zawartości wody przez suszenie w suszarce z wentylacją. |
| 6. PN-EN 1097-6:2002 | Badania mechanicznych i fizycznych właściwości kruszyw. Część 6: Oznaczenie gęstości ziaren i nasiąkliwości. |
| 7. PN-EN 1367-1:2001 | Kruszywa mineralne. Badania. Oznaczanie mrozoodporności metodą bezpośrednią. |
| 8. PN-EN 1744-1:2000 | Badania chemicznych właściwości kruszyw. Analiza chemiczna. |
| 9. PN-S-06102:1997 | Drogi samochodowe. Podbudowy z kruszyw stabilizowanych mechanicznie. |
| 10. PN-88/B-04481 | Grunty budowlane. Badania próbek gruntu. |
| 11. BN-77/8931-12 | Oznaczanie wskaźnika zagęszczenia gruntu. |
| 12. BN-68/-8931-04 | Drogi samochodowe. Pomiar równości nawierzchni planografem i łata. |
| 13. BN-70/8931-06 | Drogi samochodowe. Pomiar ugięć podatnych ugięciomierzem belkowym. |

PN-EN 13242 (Kruszywa do niezwiązanych i związanych hydraulicznie materiałów stosowanych w obiektach budowlanych i budownictwie drogowym) oraz PN-EN 14227-1÷5.

PN-S-06102 (grudzień 1997 r.)

VI NAWIERZCHNIA Z BETONU ASFALTOWEGO

1. WSTĘP

1.1. Przedmiot SST

Przedmiotem niniejszej specyfikacji technicznej ST są wymagania dotyczące wykonania i odbioru robót związanych z wykonaniem warstwy ścieralnej z betonu asfaltowego podczas realizacji zadania:

PRZEBUDOWA ULICY BIELAWSKIEJ W MIEJSCOWOŚCI POŚWIĘTNE

PT-KT od km 0+000 (PT) do km 0+165 (KT)

1.2. Zakres stosowania ST

Specyfikacja techniczna ST jest jako dokument przetargowy i kontraktowy przy robotach jak w pkt. 1.1

1.3. Zakres robót objętych ST

- wykonanie warstwy ścieralnej z betonu asfaltowego AC11S - asfalt drogowy 70/100
- grubość warstwy – 4cm
- powierzchnia warstwy – 712,64m²

Tablica 1. Stosowana mieszanka

Kategoria ruchu	Mieszanki o wymiarze D ¹⁾ , mm
KR 1-2	AC11S

¹⁾ Podział ze względu na wymiar największego kruszywa w mieszance.

1.4. Określenia podstawowe

1.4.1. Nawierzchnia – konstrukcja składająca się z jednej lub kilku warstw służących do przejmowania i rozkładania obciążeń od ruchu pojazdów na podłoże.

1.4.2. Warstwa ścieralna – górna warstwa nawierzchni będąca w bezpośrednim kontakcie z kołami pojazdów.

1.4.3. Mieszanka mineralno-asfaltowa – mieszanka kruszyw i lepiszcza asfaltowego.

1.4.4. Wymiar mieszanki mineralno-asfaltowej – określenie mieszanki mineralno-asfaltowej, wyróżniające tę mieszankę ze zbioru mieszanek tego samego typu ze względu na największy wymiar kruszywa, np. wymiar 8 lub 11.

1.4.5. Beton asfaltowy – mieszanka mineralno-asfaltowa, w której kruszywo o uziarnieniu ciągłym lub nieciągłym tworzy strukturę wzajemnie klinującą się.

1.4.6. Uziarnienie – skład ziarnowy kruszywa, wyrażony w procentach masy ziaren przechodzących przez określony zestaw sit.

1.4.7. Kategoria ruchu – obciążenie drogi ruchem samochodowym, wyrażone w osiach obliczeniowych (100 kN) wg „Katalogu typowych konstrukcji nawierzchni podatnych i półsztywnych” GDDP-IBDiM [68].

1.4.8. Wymiar kruszywa – wielkość ziaren kruszywa, określona przez dolny (d) i górny (D) wymiar sita.

1.4.9. Kruszywo grube – kruszywo z ziaren o wymiarze: $D \leq 45$ mm oraz $d > 2$ mm.

SPECYFIKACJA TECHNICZNA: PRZEBUDOWA ULICY BIELAWSKIEJ W MIEJSCOWOŚCI POŚWIĘTNE

1.4.10. Kruszywo drobne – kruszywo z ziaren o wymiarze: $D \leq 2$ mm, którego większa część pozostaje na sicie 0,063 mm.

1.4.11. Pył – kruszywo z ziaren przechodzących przez sito 0,063 mm.

1.4.12. Wypełniacz – kruszywo, którego większa część przechodzi przez sito 0,063 mm. (Wypełniacz mieszany – kruszywo, które składa się z wypełniacza pochodzenia mineralnego i wodorotlenku wapnia. Wypełniacz dodany – wypełniacz pochodzenia mineralnego, wyprodukowany oddzielnie).

1.4.13. Kationowa emulsja asfaltowa – emulsja, w której emulgator nadaje dodatnie ładunki cząstkom zdyspergowanego asfaltu.

1.4.14. Pozostałe określenia podstawowe są zgodne z obowiązującymi, odpowiednimi polskimi normami i z definicjami podanymi w SST D-M-00.00.00 „Wymagania ogólne” pkt 1.4.

1.4.15. Symbole i skróty dodatkowe

ACS	– beton asfaltowy do warstwy ścieralnej
PMB	– polimeroasfalt,
D	– górny wymiar sita (przy określaniu wielkości ziaren kruszywa),
d	– dolny wymiar sita (przy określaniu wielkości ziaren kruszywa),
C	– kationowa emulsja asfaltowa,
NPD	– właściwość użytkowa nie określana (ang. No Performance Determined; producent może jej nie określać),
TBR	– do zadeklarowania (ang. To Be Reported; producent może dostarczyć odpowiednie informacje, jednak nie jest do tego zobowiązany),
IRI	– (International Roughness Index) międzynarodowy wskaźnik równości,
MOP	– miejsce obsługi podróży.

1.5. Ogólne wymagania dotyczące robót

Ogólne wymagania dotyczące robót podano w OST D-M-00.00.00 „Wymagania ogólne” [1] pkt 1.5.

2. MATERIAŁY

2.1. Ogólne wymagania dotyczące materiałów

Ogólne wymagania dotyczące materiałów, ich pozyskiwania i składowania, podano w OST D-M-00.00.00 „Wymagania ogólne” [1] pkt 2.

2.2. Lepiszczta asfaltowe

Należy stosować asfalty drogowe wg PN-EN 12591 [27] Rodzaje stosowanych lepiszcz asfaltowych podano w tablicy 2. Oprócz lepiszcz wymienionych w tablicy 2 można stosować inne lepiszcza nienormowe według aprobat technicznych.

Tablica 2. Zalecane lepiszcza asfaltowego do warstwy ścieralnej z betonu asfaltowego

Kategoria ruchu	Mieszanka ACS	Gatunek lepiszcza	
		asfalt drogowy	
KR1-2	AC11S AC8S	70/100	

Asfalty drogowe powinny spełniać wymagania podane w tablicy 3.

Tablica 3. Wymagania wobec asfaltów drogowych wg PN-EN 12591 [27]

Lp.	Właściwości	Metoda badania	Rodzaj asfaltu		
			50/70	70/100	
WŁAŚCIWOŚCI OBLIGATORYJNE					
1	Penetracja w 25°C	0,1 mm	PN-EN 1426 [21]	50-70	70-100
2	Temperatura mięknięcia	°C	PN-EN 1427 [22]	46-54	43-51

SPECYFIKACJA TECHNICZNA: PRZEBUDOWA ULICY BIELAWSKIEJ W MIEJSCOWOŚCI POŚWIĘTNE

3	Temperatura zapłonu, nie mniej niż	°C	PN-EN 22592 [62]	230	230
4	Zawartość składników rozpuszczalnych, nie mniej niż	% m/m	PN-EN 12592 [28]	99	99
5	Zmiana masy po starzeniu (ubytek lub przyrost), nie więcej niż	% m/m	PN-EN 12607-1 [31]	0,5	0,8
6	Pozostała penetracja po starzeniu, nie mniej niż	%	PN-EN 1426 [21]	50	46
7	Temperatura mięknięcia po starzeniu, nie mniej niż	°C	PN-EN 1427 [22]	48	45
WŁAŚCIWOŚCI SPECJALNE KRAJOWE					
8	Zawartość parafiny, nie więcej niż	%	PN-EN 12606-1 [30]	2,2	2,2
9	Wzrost temp. mięknięcia po starzeniu, nie więcej niż	°C	PN-EN 1427 [22]	9	9
10	Temperatura łamliwości Fraassa, nie więcej niż	°C	PN-EN 12593 [29]	-8	-10

Składowanie asfaltu drogowego powinno się odbywać w zbiornikach, wykluczających zanieczyszczenie asfaltu i wyposażonych w system grzewczy pośredni (bez kontaktu asfaltu z przewodami grzewczymi). Zbiornik roboczy otaczarki powinien być izolowany termicznie, posiadać automatyczny system grzewczy z tolerancją $\pm 5^{\circ}\text{C}$ oraz układ cyrkulacji asfaltu.

2.3. Kruszywo

Do warstwy ścieralnej z betonu asfaltowego należy stosować kruszywo według PN-EN 13043 i WT-1 Kruszywa 2013, obejmujące kruszywo grube, kruszywo drobne i wypełniacz. Kruszywa powinny spełniać wymagania podane w WT-1 Kruszywa 2013

Składowanie kruszywa powinno się odbywać w warunkach zabezpieczających je przed zanieczyszczeniem i zmieszaniem z kruszywem o innym wymiarze lub pochodzeniu. Podłoże składowiska musi być równe, utwardzone i odwodnione. Składowanie wypełniacza powinno się odbywać w silosach wyposażonych w urządzenia do aeracji.

2.4. Środek adhezyjny

W celu poprawy powinowactwa fizykochemicznego lepiszcza asfaltowego i kruszywa, gwarantującego odpowiednią przyczepność (adhezję) lepiszcza do kruszywa i odporność mieszanki mineralno-asfaltowej na działanie wody, należy dobrać i zastosować środek adhezyjny, tak aby dla konkretnej pary kruszywo-lepiszcze wartość przyczepności określona według PN-EN 12697-11, metoda C [34] wynosiła co najmniej 80%.

Środek adhezyjny powinien odpowiadać wymaganiom określonym przez producenta.

Składowanie środka adhezyjnego jest dozwolone tylko w oryginalnych opakowaniach, w warunkach określonych przez producenta.

2.5. Materiały do uszczelnienia połączeń i krawędzi

Do uszczelnienia połączeń technologicznych (tj. złączy podłużnych i poprzecznych z tego samego materiału wykonywanego w różnym czasie oraz spoin stanowiących połączenia różnych materiałów lub połączenie warstwy asfaltowej z urządzeniami obcymi w nawierzchni lub ją ograniczającymi, należy stosować:

- materiały termoplastyczne, jak taśmy asfaltowe, pasty itp. według norm lub aprobat technicznych,
- emulsję asfaltową według PN-EN 13808 [58] lub inne lepiszcza według norm lub aprobat technicznych

Grubość materiału termoplastycznego do spoiny powinna wynosić:

- nie mniej niż 10 mm przy grubości warstwy technologicznej do 2,5 cm,
- nie mniej niż 15 mm przy grubości warstwy technologicznej większej niż 2,5 cm.

Składowanie materiałów termoplastycznych jest dozwolone tylko w oryginalnych opakowaniach producenta, w warunkach określonych w aprobach technicznych.

Do uszczelnienia krawędzi należy stosować asfalt drogowy wg PN-EN 12591 [27], „metoda na gorąco”. Dopuszcza się inne rodzaje lepiszcza wg norm lub aprobat technicznych.

2.6. Materiały do złączenia warstw konstrukcji

Do złączania warstw konstrukcji nawierzchni należy stosować kationowe emulsje asfaltowe lub kationowe emulsje modyfikowane polimerami według PN-EN 13808 i WT-3 Emulsje asfaltowe 2009.

Emulsję asfaltową można składać w opakowaniach transportowych lub w stacjonarnych zbiornikach pionowych z nalewaniem od dna. Nie należy nalewać emulsji do opakowań i zbiorników zanieczyszczonych materiałami mineralnymi.

3. SPRZĘT

3.1. Ogólne wymagania dotyczące sprzętu

Ogólne wymagania dotyczące sprzętu podano w D-M-00.00.00 „Wymagania ogólne” [1] pkt 3.

3.2. Sprzęt stosowany do wykonania robót

Przy wykonywaniu robót Wykonawca w zależności od potrzeb, powinien wykazać się możliwością korzystania ze sprzętu dostosowanego do przyjętej metody robót, jak:

- wytwórnia (otaczarka) o mieszaniu cyklicznym lub ciągłym, z automatycznym komputerowym sterowaniem produkcji, do wytwarzania mieszanek mineralno-asfaltowych,
- układarka gąsienicowa, z elektronicznym sterowaniem równości układanej warstwy,
- skraplarka,
- walce stalowe gładkie,
- lekka rozsypywarka kruszywa,
- szczotki mechaniczne i/lub inne urządzenia czyszczące,
- samochody samowładowcze z przykryciem brezentowym lub termosami,
- sprzęt drobny.

4. TRANSPORT

4.1. Ogólne wymagania dotyczące transportu

Ogólne wymagania dotyczące transportu podano w D-M-00.00.00 „Wymagania ogólne” [1] pkt 4.

4.2. Transport materiałów

Asfalt należy przewozić w cysternach kolejowych lub samochodach izolowanych i zaopatrzonych w urządzenia umożliwiające pośrednie ogrzewanie oraz w zawory spustowe.

Kruszywa można przewozić dowolnymi środkami transportu, w warunkach zabezpieczających je przed zanieczyszczeniem, zmieszaniem z innymi materiałami i nadmiernym zawilgoceniem.

Wypełniacz należy przewozić w sposób chroniący go przed zawilgoceniem, zbryleniem i zanieczyszczeniem. Wypełniacz luzem powinien być przewożony w odpowiednich cysternach przystosowanych do przewozu materiałów sypkich, umożliwiających rozładunek pneumatyczny.

Emulsja asfaltowa może być transportowana w zamkniętych cysternach, autocysternach, beczkach i innych opakowaniach pod warunkiem, że nie będą korodowały pod wpływem emulsji i nie będą powodowały jej rozpadu. Cysterny powinny być wyposażone w przegrody. Nie należy używać do transportu opakowań z metali lekkich (może zachodzić wydzielanie wodoru i groźba wybuchu przy emulsjach o pH ≤ 4).

Mieszanek mineralno-asfaltową należy dowozić na budowę pojazdami samowładowczymi w zależności od postępu robót. Podczas transportu i postoju przed wbudowaniem mieszanka powinna być zabezpieczona przed ostygnięciem i dopływem powietrza (przez przykrycie, pojemniki termoizolacyjne lub ogrzewane itp.). Warunki i czas transportu mieszanki, od produkcji do wbudowania, powinna zapewniać utrzymanie temperatury w wymaganym przedziale. Powierzchnie

pojemników używanych do transportu mieszanki powinny być czyste, a do zwilżania tych powierzchni można używać tylko środki antyadhezyjne nie wpływające szkodliwie na mieszankę.

5. WYKONANIE ROBÓT

5.1. Ogólne zasady wykonania robót

Ogólne zasady wykonania robót podano w D-M-00.00.00 „Wymagania ogólne” [1] pkt 5.

5.2. Projektowanie mieszanki mineralno-asfaltowej

Przed przystąpieniem do robót Wykonawca dostarczy Inspektorowi Nadzoru do akceptacji projekt składu mieszanki mineralno-asfaltowej (AC5S, AC8S, **AC11S**).

Uziarnienie mieszanki mineralnej oraz minimalna zawartość lepiszcza podane są w tablicach 6.

Wymagane właściwości mieszanki mineralno-asfaltowej podane są w tablicach 7

Tablica 6. Uziarnienie mieszanki mineralnej oraz zawartość lepiszcza do betonu asfaltowego do warstwy ścieralnej dla **KR1-KR2** [65]

Właściwość	Przesiew, [% (m/m)]					
	AC5S		AC8S		AC11S	
Wymiar sita #, [mm]	od	do	od	do	od	do
16	-	-	-	-	100	-
11,2	-	-	100	-	90	100
8	100	-	90	100	70	90
5,6	90	100	70	90		
2	50	70	45	65	45	60
0,125	9	24	8	20	8	22
0,063	7,0	14	6	12,0	6	12,0
Zawartość lepiszcza, minimum ^{*)}	B _{min7,0}		B _{min6,6}		B _{min6,4}	

Tablica 7. Wymagane właściwości mieszanki mineralno-asfaltowej do warstwy ścieralnej, przy ruchu KR1 ÷ KR2 [65]

Właściwość	Warunki zagęszczania wg PN-EN 13108-20 [48]	Metoda i warunki badania	AC5S	AC8S	AC11S
Zawartość wolnych przestrzeni	C.1.2, ubijanie, 2x50 uderzeń	PN-EN 12697-8 [33], p. 4	V _{min1,0} V _{max3,0}	V _{min1,0} V _{max3,0}	V _{min1,0} V _{max3,0}
Wolne przestrzenie wypełnione lepiszczem	C.1.2, ubijanie, 2x50 uderzeń	PN-EN 12697-8 [33], p. 5	VFB _{min78} VFB _{min89}	VFB _{min78} VFB _{min89}	VFB _{min75} VFB _{min89}
Zawartość wolnych przestrzeni w mieszance mineralnej	C.1.2, ubijanie, 2x50 uderzeń	PN-EN 12697-8 [33], p. 5	VMA _{min16}	VMA _{min16}	VMA _{min16}
Odporność na działanie wody	C.1.1, ubijanie, 2x25 uderzeń	PN-EN 12697-12 [35], przechowywanie w 40°C z jednym cyklem zamrażania, badanie w 15°C	ITSR ₉₀	ITSR ₉₀	ITSR ₉₀

5.3. Wytwarzanie mieszanki mineralno-asfaltowej

Mieszankę mineralno-asfaltową należy wytwarzać na gorąco w otaczarce (zespole maszyn i urządzeń dozowania, podgrzewania i mieszania składników oraz przechowywania gotowej mieszanki).

Dozowanie składników mieszanki mineralno-asfaltowej w otaczarkach, w tym także wstępne, powinno być zautomatyzowane i zgodne z receptą roboczą, a urządzenia do dozowania składników oraz pomiaru temperatury powinny być okresowo sprawdzane. Kruszywo o różnym uziarnieniu lub pochodzeniu należy dodawać odmierzone oddzielnie.

Lepiszczce asfaltowe należy przechowywać w zbiorniku z pośrednim systemem ogrzewania, z układem termostatowania zapewniającym utrzymanie żądanej temperatury z dokładnością $\pm 5^{\circ}\text{C}$. Temperatura lepiszczca asfaltowego w zbiorniku magazynowym (roboczym) nie może przekraczać 180°C dla asfaltu drogowego 50/70 i 70/100 i polime roasfaltu drogowego 45/80-55 i 45/80-65.

Kruszywo (ewentualnie z wypełniaczem) powinno być wysuszone i podgrzane tak, aby mieszanka mineralna uzyskała temperaturę właściwą do otoczenia lepiszczcem asfaltowym. Temperatura mieszanki mineralnej nie powinna być wyższa o więcej niż 30°C od najwyższej temperatury mieszanki mineralno-asfaltowej podanej w tabelicy 8. W tej tabelicy najniższa temperatura dotyczy mieszanki mineralno-asfaltowej dostarczonej na miejsce wbudowania, a najwyższa temperatura dotyczy mieszanki mineralno-asfaltowej bezpośrednio po wytworzeniu w wytwórni.

Tabela 8. Najwyższa i najniższa temperatura mieszanki AC [65]

Lepiszczce asfaltowe	Temperatura mieszanki [°C]
Asfalt 50/70	od 140 do 180
Asfalt 70/100	od 140 do 180

Sposób i czas mieszania składników mieszanki mineralno-asfaltowej powinny zapewnić równomierne otoczenie kruszywa lepiszczcem asfaltowym.

Dopuszcza się dostawy mieszanek mineralno-asfaltowych z kilku wytwórni, pod warunkiem skoordynowania między sobą deklarowanych przydatności mieszanek (m.in.: typ, rodzaj składników, właściwości objętościowe) z zachowaniem braku różnic w ich właściwościach.

5.4. Przygotowanie podłoża

Podłoże pod warstwę ścieralną z betonu asfaltowego powinno być na całej powierzchni:

- ustabilizowane i nośne,
- czyste, bez zanieczyszczenia lub pozostałości luźnego kruszywa,
- wyprofilowane, równe i bez kolein.

Z podłoża powinien być zapewniony odpływ wody.

5.5. Próba technologiczna

Wykonawca przed przystąpieniem do produkcji mieszanki jest zobowiązany do przeprowadzenia w obecności Inspektora nadzoru próby technologicznej, która ma na celu sprawdzenie zgodności właściwości wyprodukowanej mieszanki z receptą. W tym celu należy zaprogramować otaczarkę zgodnie z receptą roboczą i w cyklu automatycznym produkować mieszankę. Do badań należy pobrać mieszankę wyprodukowaną po ustabilizowaniu się pracy otaczarki.

Nie dopuszcza się oceniania dokładności pracy otaczarki oraz prawidłowości składu mieszanki mineralnej na podstawie tzw. suchego zarobu, z uwagi na możliwą segregację kruszywa.

Mieszankę wyprodukowaną po ustabilizowaniu się pracy otaczarki należy zgromadzić w silosie lub załadować na samochód. Próbkę do badań należy pobierać ze skrzyni samochodu zgodnie z metodą określoną w PN-EN 12697-27 [39].

Na podstawie uzyskanych wyników Inspektor nadzoru podejmuje decyzję o wykonaniu odcinka próbnego.

5.6. Odcinek próbny

Przed przystąpieniem do wykonania warstwy ścieralnej z betonu asfaltowego Wykonawca wykona odcinek próbny celem uściślenia organizacji wytwarzania i układania oraz ustalenia warunków zagęszczania.

Odcinek próbny powinien być zlokalizowany w miejscu uzgodnionym z Inżynierem. Powierzchnia odcinka próbnego powinna wynosić co najmniej 500m², a długość co najmniej 50m. Na odcinku próbnym Wykonawca powinien użyć takich materiałów oraz sprzętu jakie zamierza stosować do wykonania warstwy ścieralnej.

Wykonawca może przystąpić do realizacji robót po zaakceptowaniu przez Inspektora Nadzoru technologii wbudowania i zagęszczania oraz wyników z odcinka próbnego.

5.7. Połączenie międzywarstwowe

Uzyskanie wymaganej trwałości nawierzchni jest uzależnione od zapewnienia połączenia między warstwami i ich współpracy w przenoszeniu obciążenia nawierzchni ruchem.

Podłoże powinno być skropione lepiszczem. Ma to na celu zwiększenie połączenia między warstwami konstrukcyjnymi oraz zabezpieczenie przed wnikaniem i zaleganiem wody między warstwami.

Skropienie lepiszczem podłoża (np. z warstwy wiążącej asfaltowej), przed ułożeniem warstwy ścieralnej z betonu asfaltowego powinno być wykonane w ilości podanej w przeliczeniu na pozostałe lepiszcze, tj. $0,1 \div 0,3 \text{ kg/m}^2$, przy czym:

- zaleca się stosować emulsję modyfikowaną polimerem,
- ilość emulsji należy dobrać z uwzględnieniem stanu podłoża oraz porowatości mieszanki ; jeśli mieszanka ma większą zawartość wolnych przestrzeni, to należy użyć większą ilość lepiszcza do skropienia, które po ułożeniu warstwy ścieralnej uszczelni ją.

Skrapianie podłoża należy wykonywać równomiernie stosując rampy do skrapiania, np. skraparki do lepiszczy asfaltowych. Dopuszcza się skrapianie ręczne lancą w miejscach trudno dostępnych (np. ścieki uliczne) oraz przy urządzeniach usytuowanych w nawierzchni lub ją ograniczających. W razie potrzeby urządzenia te należy zabezpieczyć przed zabrudzeniem. Skropione podłoże należy wyłączyć z ruchu publicznego przez zmianę organizacji ruchu.

W wypadku stosowania emulsji asfaltowej podłoże powinno być skropione 0,5 h przed układaniem warstwy asfaltowej w celu odparowania wody.

Czas ten nie dotyczy skrapiania rampą zamontowaną na rozkładarce.

5.8. Wbudowanie mieszanki mineralno-asfaltowej

Mieszankę mineralno-asfaltową można wbudowywać na podłożu przygotowanym zgodnie z zapisami w punktach 5.4 i 5.7.

Transport mieszanki mineralno-asfaltowej asfaltowej powinien być zgodny z zaleceniami podanymi w punkcie 4.2.

Mieszankę mineralno-asfaltową asfaltową należy wbudowywać w odpowiednich warunkach atmosferycznych.

Temperatura otoczenia w ciągu doby nie powinna być niższa od temperatury podanej w tablicy 12. Temperatura otoczenia może być niższa w wypadku stosowania ogrzewania podłoża. Nie dopuszcza się układania mieszanki mineralno-asfaltowej asfaltowej podczas silnego wiatru ($V > 16 \text{ m/s}$)

W wypadku stosowania mieszanek mineralno-asfaltowych z dodatkiem obniżającym temperaturę mieszania i wbudowania należy indywidualnie określić wymagane warunki otoczenia.

Tablica 12. Minimalna temperatura otoczenia podczas wykonywania warstw asfaltowych

Rodzaj robót	Minimalna temperatura otoczenia [°C]	
	przed przystąpieniem do robót	w czasie robót
Warstwa ścieralna o grubości $\geq 3 \text{ cm}$	0	+5

Właściwości wykonanej warstwy powinny spełniać warunki podane w tablicy 13.

Tablica 13. Właściwości warstwy AC [65]

Typ i wymiar mieszanki	Projektowana grubość warstwy technologicznej	Wskaźnik zagęszczenia	Zawartość wolnych przestrzeni w
------------------------	--	-----------------------	---------------------------------

	[cm]	[%]	warstwie [%(v/v)]
AC8S, KR1-KR2	2,5 ÷ 5,0	≥ 97	1,0 ÷ 4,0
AC11S, KR1-KR2	3,0 ÷ 5,0	≥ 98	1,0 ÷ 4,0

Mieszanka mineralno-asfaltowa powinna być wbudowywana rozkładarką wyposażoną w układ automatycznego sterowania grubości warstwy i utrzymywania niwelety zgodnie z dokumentacją projektową. W miejscach niedostępnych dla sprzętu dopuszcza się wbudowywanie ręczne.

Grubość wykonywanej warstwy powinna być sprawdzana co 25 m, w co najmniej trzech miejscach (w osi i przy brzegach warstwy).

Warstwy wałowane powinny być równomiernie zagęszczane ciężkimi walcami drogowymi. Do warstw z betonu asfaltowego należy stosować walce drogowe stalowe gładkie z możliwością wibracji, oscylacji lub walce ogumione.

5.9. Połączenia technologiczne

Połączenia technologiczne należy wykonać zgodnie z WT-2 Nawierzchnie asfaltowe.

6. KONTROLA JAKOŚCI ROBÓT

6.1. Ogólne zasady kontroli jakości robót

Ogólne zasady kontroli jakości robót podano w OST D-M-00.00.00 „Wymagania ogólne” [1] pkt 6.

6.2. Badania przed przystąpieniem do robót

Przed przystąpieniem do robót Wykonawca powinien:

- uzyskać wymagane dokumenty, dopuszczające wyroby budowlane do obrotu i powszechnego stosowania (np. stwierdzenie o oznakowaniu materiału znakiem CE lub znakiem budowlanym B, certyfikat zgodności, deklarację zgodności, aprobatę techniczną, ew. badania materiałów wykonane przez dostawców itp.),
- ew. wykonać własne badania właściwości materiałów przeznaczonych do wykonania robót, określone przez Inżyniera.

Wszystkie dokumenty oraz wyniki badań Wykonawca przedstawia Inspektorowi Nadzoru do akceptacji.

6.3. Badania w czasie robót

6.3.1. Uwagi ogólne

Badania dzielą się na:

- badania wykonawcy (w ramach własnego nadzoru),
- badania kontrolne (w ramach nadzoru zlecniodawcy – Inspektora Nadzoru).

6.3.2. Badania Wykonawcy

Badania Wykonawcy są wykonywane przez Wykonawcę lub jego zlecniodawców celem sprawdzenia, czy jakość materiałów budowlanych (mieszanek mineralno-asfaltowych i ich składników, lepiszczy i materiałów do uszczelnień itp.) oraz gotowej warstwy (wbudowane warstwy asfaltowe, połączenia itp.) spełniają wymagania określone w kontrakcie.

Wykonawca powinien wykonywać te badania podczas realizacji kontraktu, z niezbędną starannością i w wymaganym zakresie. Wyniki należy zapisywać w protokołach. W razie stwierdzenia uchybień w stosunku do wymagań kontraktu, ich przyczyny należy niezwłocznie usunąć.

Wyniki badań Wykonawcy należy przekazywać zlecniodawcy na jego żądanie. Inspektor Nadzoru może zdecydować o dokonaniu odbioru na podstawie badań Wykonawcy. W razie zastrzeżeń Inspektor Nadzoru może przeprowadzić badania kontrolne według pktu 6.3.3.

Zakres badań Wykonawcy związany z wykonywaniem nawierzchni:

- pomiar temperatury powietrza,
- pomiar temperatury mieszanki mineralno-asfaltowej podczas wykonywania nawierzchni (wg PN-EN 12697-13 [36]),

SPECYFIKACJA TECHNICZNA: PRZEBUDOWA ULICY BIELAWSKIEJ W MIEJSCOWOŚCI POŚWIĘTNE

- ocena wizualna mieszanki mineralno-asfaltowej,
- wykaz ilości materiałów lub grubości wykonanej warstwy,
- pomiar spadku poprzecznego warstwy asfaltowej,
- pomiar równości warstwy asfaltowej (wg pktu 6.4.2.5),
- pomiar parametrów geometrycznych poboczy,
- ocena wizualna jednorodności powierzchni warstwy,
- ocena wizualna jakości wykonania połączeń technologicznych.

6.3.3. Badania kontrolne

Badania kontrolne są badaniami Inspektora Nadzoru, których celem jest sprawdzenie, czy jakość materiałów budowlanych (mieszanek mineralno-asfaltowych i ich składników, lepiszczy i materiałów do uszczelnień itp.) oraz gotowej warstwy (wbudowane warstwy asfaltowe, połączenia itp.) spełniają wymagania określone w kontrakcie. Wyniki tych badań są podstawą odbioru. Pobieraniem próbek i wykonaniem badań na miejscu budowy zajmuje się Inspektor Nadzoru w obecności Wykonawcy. Badania odbywają się również wtedy, gdy Wykonawca zostanie w porę powiadomiony o ich terminie, jednak nie będzie przy nich obecny.

Rodzaj badań kontrolnych mieszanki mineralno-asfaltowej i wykonanej z niej warstwy podano w tablicy 14.

Tablica 14. Rodzaj badań kontrolnych [65]

Lp.	Rodzaj badań
1	Mieszanka mineralno-asfaltowa ^{a), b)}
1.1	Uziarnienie
1.2	Zawartość lepiszcza
1.3	Temperatura mięknięcia lepiszcza odzyskanego
1.4	Gęstość i zawartość wolnych przestrzeni próbki
2	Warstwa asfaltowa
2.1	Wskaźnik zagęszczenia ^{a)}
2.2	Spadki poprzeczne
2.3	Równość
2.4	Grubość lub ilość materiału
2.5	Zawartość wolnych przestrzeni ^{a)}
2.6	Właściwości przeciwpoślizgowe
^{a)} do każdej warstwy i na każde rozpoczęte 6 000 m ² nawierzchni jedna próbka; w razie potrzeby liczba próbek może zostać zwiększona (np. nawierzchnie dróg w terenie zabudowy)	
^{b)} w razie potrzeby specjalne kruszywa i dodatki	

6.3.4. Badania kontrolne dodatkowe

W wypadku uznania, że jeden z wyników badań kontrolnych nie jest reprezentatywny dla ocenianego odcinka budowy, Wykonawca ma prawo żądać przeprowadzenia badań kontrolnych dodatkowych.

Inspektor i Wykonawca decydują wspólnie o miejscach pobierania próbek i wyznaczeniu odcinków częściowych ocenianego odcinka budowy. Jeżeli odcinek częściowy przyporządkowany do badań kontrolnych nie może być jednoznacznie i zgodnie wyznaczony, to odcinek ten nie powinien być mniejszy niż 20% ocenianego odcinka budowy.

Do odbioru uwzględniane są wyniki badań kontrolnych i badań kontrolnych dodatkowych do wyznaczonych odcinków częściowych.

Koszty badań kontrolnych dodatkowych zażądanych przez Wykonawcę ponosi Wykonawca.

6.3.5. Badania arbitrażowe

Badania arbitrażowe są powtórzeniem badań kontrolnych, co do których istnieją uzasadnione wątpliwości ze strony Inspektora Nadzoru lub Wykonawcy (np. na podstawie własnych badań).

Badania arbitrażowe wykonuje na wniosek strony kontraktu niezależne laboratorium, które nie wykonywało badań kontrolnych.

Koszty badań arbitrażowych wraz ze wszystkimi kosztami ubocznymi ponosi strona, na której niekorzyść przemawia wynik badania.

Wniosek o przeprowadzenie badań arbitrażowych dotyczących zawartości wolnych przestrzeni lub wskaźnika zagęszczenia należy złożyć w ciągu 2 miesięcy od wpływu reklamacji ze strony Zamawiającego.

6.4. Właściwości warstwy i nawierzchni oraz dopuszczalne odchyłki

6.4.1. Mieszanka mineralno-asfaltowa

Dopuszczalne wartości odchyłek i tolerancje zawarte są w WT-2 Nawierzchnie asfaltowe 2013 punkt 8.8 [65].

Na etapie oceny jakości wbudowanej mieszanki mineralno-asfaltowej podaje się wartości dopuszczalne i tolerancje, w których uwzględnia się: rozrzut występujący przy pobieraniu próbek, dokładność metod badań oraz odstępstwa uwarunkowane metodą pracy.

Właściwości materiałów należy oceniać na podstawie badań pobranych próbek mieszanki mineralno-asfaltowej przed wbudowaniem (wbudowanie oznacza wykonanie warstwy asfaltowej). Wyjątkowo dopuszcza się badania próbek pobranych z wykonanej warstwy asfaltowej.

6.4.2. Warstwa asfaltowa

6.4.2.1. Grubość warstwy oraz ilość materiału

Grubość wykonanej warstwy oznaczana według PN-EN 12697-36 [40] oraz ilość wbudowanego materiału na określonej powierzchni (dotyczy przede wszystkim cienkich warstw) mogą odbiegać od projektu o wartości podane w tabelicy 15.

W wypadku określania ilości materiału na powierzchnię i średniej wartości grubości warstwy z reguły należy przyjąć za podstawę cały odcinek budowy. Inspektor Nadzoru ma prawo sprawdzać odcinki częściowe. Odcinek częściowy powinien zawierać co najmniej jedną dzienną działkę roboczą. Do odcinka częściowego obowiązują te same wymagania jak do odcinka budowy.

Za grubość warstwy lub warstw przyjmuje się średnią arytmetyczną wszystkich pojedynczych oznaczeń grubości warstwy na całym odcinku budowy lub odcinku częściowym.

Tabela 15. Dopuszczalne odchyłki grubości warstwy oraz ilości materiału na określonej powierzchni, [%] [65]

Warunki oceny	Warstwa asfaltowa AC ^{a)}
A – Średnia z wielu oznaczeń grubości oraz ilości	
1. – duży odcinek budowy, powierzchnia większa niż 6000 m ² lub	≤ 10
– droga ograniczona krawężnikami, powierzchnia większa niż 1000 m ² lub	
– warstwa ścieralna, ilość większa niż 50 kg/m ²	
2. – mały odcinek budowy lub	≤ 15
– warstwa ścieralna, ilość większa niż 50 kg/m ²	
B – Pojedyncze oznaczenie grubości	≤ 25
^{a)} w wypadku budowy dwuetapowej, tzn. gdy warstwa ścieralna jest układana z opóźnieniem, wartość z wiersza B odpowiednio obowiązuje; w pierwszym etapie budowy do górnej warstwy nawierzchni obowiązuje wartość 25%, a do łącznej grubości warstw etapu 1 ÷ 15%	

6.4.2.2. Wskaźnik zagęszczenia warstwy

Zagęszczenie wykonanej warstwy, wyrażone wskaźnikiem zagęszczenia oraz zawartością wolnych przestrzeni, nie może przekroczyć wartości dopuszczalnych podanych w tabelicy 13. Dotyczy to każdego pojedynczego oznaczenia danej właściwości.

Określenie gęstości objętościowej należy wykonywać według PN-EN 12697-6 [32].

6.4.2.3. Zawartość wolnych przestrzeni w nawierzchni

Zawartość wolnych przestrzeni w próbce pobranej z nawierzchni, określona w tabelicy 13, nie może wykroczyć poza wartości dopuszczalne więcej niż 1,5 %(v/v)

6.4.2.4. Spadki poprzeczne

Spadki poprzeczne nawierzchni należy badać nie rzadziej niż co 20 m oraz w punktach głównych łuków poziomych.

Spadki poprzeczne powinny być zgodne z dokumentacją projektową, z tolerancją $\pm 0,5\%$.

6.4.2.5. Równość podłużna i poprzeczna

Pomiary równości podłużnej należy wykonywać w środku każdego ocenianego pasa ruchu.

Do oceny równości podłużnej warstwy ścieralnej nawierzchni drogi klasy G i dróg wyższych klas należy stosować metodę pomiaru umożliwiającą obliczanie wskaźnika równości IRI. Wartość IRI oblicza się dla odcinków o długości 50 m. Dopuszczalne wartości wskaźnika IRI wymagane przy odbiorze nawierzchni określono w rozporządzeniu dotyczącym warunków technicznych, jakim powinny odpowiadać drogi publiczne [67].

Do oceny równości podłużnej warstwy ścieralnej nawierzchni drogi klasy Z, L i D oraz placów i parkingów należy stosować metodę z wykorzystaniem łaty 4-metrowej i klina lub metody równoważnej, mierząc wysokość prześwitu w połowie długości łaty. Pomiar wykonuje się nie rzadziej niż co 10 m. Wymagana równość podłużna jest określona przez wartość odchylenia równości (prześwitu), które nie mogą przekroczyć 6 mm. Przez odchylenie równości rozumie się największą odległość między łatą a mierzoną powierzchnią.

Przed upływem okresu gwarancyjnego wartość odchylenia równości podłużnej warstwy ścieralnej nawierzchni dróg klasy Z i L nie powinna być większa niż 8 mm. Badanie wykonuje się według procedury jak podczas odbioru nawierzchni.

Do oceny równości poprzecznej warstw nawierzchni dróg wszystkich klas technicznych należy stosować metodę z wykorzystaniem łaty 4-metrowej i klina lub metody równoważnej użyciu łaty i klina. Pomiar należy wykonywać w kierunku prostym do osi jezdni, na każdym ocenianym pasie ruchu, nie rzadziej niż co 10 m. Wymagana równość poprzeczna jest określona w rozporządzeniu dotyczącym warunków technicznych, jakim powinny odpowiadać drogi publiczne [67].

Przed upływem okresu gwarancyjnego wartość odchylenia równości poprzecznej warstwy ścieralnej nawierzchni dróg wszystkich klas technicznych nie powinna być większa niż podana w tablicy 17. Badanie wykonuje się według procedury jak podczas odbioru nawierzchni.

Tablica 17. Dopuszczalne wartości odchylenia równości poprzecznej warstwy ścieralnej wymagane przed upływem okresu gwarancyjnego [65]

Klasa drogi	Element nawierzchni	Wartości odchylenia równości poprzecznej [mm]
Z, L, D	Pasy ruchu	≤ 9

6.4.2.6. Właściwości przeciwpoślizgowe

Nie dotyczy, ponieważ ocenie podlegają właściwości przeciwpoślizgowych nawierzchni dróg klasy Z i dróg wyższych klas.

6.4.2.7. Pozostałe właściwości warstwy asfaltowej

Szerokość warstwy, mierzona 10 razy na 1 km każdej jezdni, nie może się różnić od szerokości projektowanej o więcej niż ± 5 cm.

Rzędne wysokościowe, mierzone co 10 m na prostych i co 10 m na osi podłużnej i krawężniach, powinny być zgodne z dokumentacją projektową z dopuszczalną tolerancją ± 1 cm, przy czym co najmniej 95% wykonanych pomiarów nie może przekraczać przedziału dopuszczalnych odchylenia.

Ukształtowanie osi w planie, mierzone co 100 m, nie powinno różnić się od dokumentacji projektowej o ± 5 cm.

Złącza podłużne i poprzeczne, sprawdzone wizualnie, powinny być równe i związane, wykonane w linii prostej, równoległe lub prostopadłe do osi drogi. Przylegające warstwy powinny być w jednym poziomie.

Wygląd zewnętrzny warstwy, sprawdzony wizualnie, powinien być jednorodny, bez spękań, deformacji, plam i wykruszeń.

7. OBMIAR ROBÓT

7.1. Ogólne zasady obmiaru robót

Ogólne zasady obmiaru robót podano w D-M-00.00.00 „Wymagania ogólne” [1] pkt 7.

7.2. Jednostka obmiarowa

Jednostką obmiarową jest m² (metr kwadratowy) wykonanej warstwy ścieralnej z betonu asfaltowego (AC).

8. ODBIÓR ROBÓT

Ogólne zasady odbioru robót podano w D-M-00.00.00 „Wymagania ogólne” [1] pkt 8.

Roboty uznaje się za wykonane zgodnie z dokumentacją projektową, ST i wymaganiami Inżyniera, jeżeli wszystkie pomiary i badania z zachowaniem tolerancji według pktu 6 dały wyniki pozytywne.

Jeśli warunki umowy przewidują dokonywanie potrażeń, to Zamawiający może w razie niedotrzymania wartości dopuszczalnych dokonać potrażeń według zasad określonych w WT-2 [65] pkt 9.2.

9. PODSTAWA PŁATNOŚCI

9.1. Ogólne ustalenia dotyczące podstawy płatności

Ogólne ustalenia dotyczące podstawy płatności podano w D-M-00.00.00 „Wymagania ogólne” [1] pkt 9.

9.2. Cena jednostki obmiarowej

Cena wykonania 1m² warstwy ścieralnej z betonu asfaltowego (AC) obejmuje:

- prace pomiarowe i roboty przygotowawcze,
- oznakowanie robót,
- oczyszczenie i skropienie podłoża,
- dostarczenie materiałów i sprzętu,
- opracowanie recepty laboratoryjnej,
- wykonanie próby technologicznej i odcinka próbnego,
- wyprodukowanie mieszanki betonu asfaltowego i jej transport na miejsce wbudowania,
- posmarowanie lepiszczem lub pokrycie taśmą asfaltową krawędzi urządzeń obcych i krawężników,
- rozłożenie i zagęszczenie mieszanki betonu asfaltowego,
- obcięcie krawędzi i posmarowanie lepiszczem,
- przeprowadzenie pomiarów i badań wymaganych w specyfikacji technicznej,
- odwiezienie sprzętu.

9.3. Sposób rozliczenia robót tymczasowych i prac towarzyszących

Cena wykonania robót określonych niniejszą ST obejmuje:

- roboty tymczasowe, które są potrzebne do wykonania robót podstawowych, ale nie są przekazywane Zamawiającemu i są usuwane po wykonaniu robót podstawowych,
- prace towarzyszące, które są niezbędne do wykonania robót podstawowych, niezaliczane do robót tymczasowych, jak geodezyjne wytyczenie robót itd.

10. PRZEPISY ZWIĄZANE

10.1. Ogólne specyfikacje techniczne (OST)

1. D-M-00.00.00 Wymagania ogólne

10.2. Normy

(Zestawienie zawiera dodatkowo normy PN-EN związane z badaniami materiałów występujących w niniejszej ST)

SPECYFIKACJA TECHNICZNA: PRZEBUDOWA ULICY BIELAWSKIEJ W MIEJSCOWOŚCI POŚWIĘTNE

2. PN-EN 196-21 Metody badania cementu – Oznaczanie zawartości chlorków, dwutlenku węgla i alkaliów w cemencie
3. PN-EN 459-2 Wapno budowlane – Część 2: Metody badań
4. PN-EN 932-3 Badania podstawowych właściwości kruszyw – Procedura i terminologia uproszczonego opisu petrograficznego
5. PN-EN 933-1 Badania geometrycznych właściwości kruszyw – Oznaczanie składu ziarnowego – Metoda przesiewania
6. PN-EN 933-3 Badania geometrycznych właściwości kruszyw – Oznaczanie kształtu ziaren za pomocą wskaźnika płaskości
7. PN-EN 933-4 Badania geometrycznych właściwości kruszyw – Część 4: Oznaczanie kształtu ziaren – Wskaźnik kształtu
8. PN-EN 933-5 Badania geometrycznych właściwości kruszyw – Oznaczanie procentowej zawartości ziaren o powierzchniach powstałych w wyniku przekruszenia lub łamania kruszyw grubych
9. PN-EN 933-6 Badania geometrycznych właściwości kruszyw – Część 6: Ocena właściwości powierzchni – Wskaźnik przepływu kruszywa
10. PN-EN 933-9 Badania geometrycznych właściwości kruszyw – Ocena zawartości drobnych cząstek – Badania błękitem metylenowym
11. PN-EN 933-10 Badania geometrycznych właściwości kruszyw – Część 10: Ocena zawartości drobnych cząstek – Uziarnienie wypełniaczy (przesiewanie w strumieniu powietrza)
12. PN-EN 1097-2 Badania mechanicznych i fizycznych właściwości kruszyw – Metody oznaczania odporności na rozdrabnianie
13. PN-EN 1097-3 Badania mechanicznych i fizycznych właściwości kruszyw – Oznaczanie gęstości nasypowej i jamistości
14. PN-EN 1097-4 Badania mechanicznych i fizycznych właściwości kruszyw – Część 4: Oznaczanie pustych przestrzeni suchego, zagęszczonego wypełniacza
15. PN-EN 1097-5 Badania mechanicznych i fizycznych właściwości kruszyw – Część 5: Oznaczanie zawartości wody przez suszenie w suszarce z wentylacją
16. PN-EN 1097-6 Badania mechanicznych i fizycznych właściwości kruszyw – Część 6: Oznaczanie gęstości ziaren i nasiąkliwości
17. PN-EN 1097-7 Badania mechanicznych i fizycznych właściwości kruszyw – Część 7: Oznaczanie gęstości wypełniacza – Metoda piknometryczna
18. PN-EN 1097-8 Badania mechanicznych i fizycznych właściwości kruszyw – Część 8: Oznaczanie polerowalności kamienia
19. PN-EN 1367-1 Badania właściwości cieplnych i odporności kruszyw na działanie czynników atmosferycznych – Część 1: Oznaczanie mrozodporności
20. PN-EN 1367-3 Badania właściwości cieplnych i odporności kruszyw na działanie czynników atmosferycznych – Część 3: Badanie bazaltowej zgorzeli słonecznej metodą gotowania
21. PN-EN 1426 Asfalty i produkty asfaltowe – Oznaczanie penetracji igłą
22. PN-EN 1427 Asfalty i produkty asfaltowe – Oznaczanie temperatury mięknięcia – Metoda Pierścieni i Kula
23. PN-EN 1428 Asfalty i lepiszcza asfaltowe – Oznaczanie zawartości

- wody w emulsjach asfaltowych – Metoda destylacji azeotropowej
24. PN-EN 1429 Asfalty i lepiszcza asfaltowe – Oznaczanie pozostałości na sicie emulsji asfaltowych oraz trwałości podczas magazynowania metodą pozostałości na sicie
25. PN-EN 1744-1 Badania chemicznych właściwości kruszyw – Analiza chemiczna
26. PN-EN 1744-4 Badania chemicznych właściwości kruszyw – Część 4: Oznaczanie podatności wypełniaczy do mieszanek mineralno-asfaltowych na działanie wody
27. PN-EN 12591 Asfalty i produkty asfaltowe – Wymagania dla asfaltów drogowych
28. PN-EN 12592 Asfalty i produkty asfaltowe – Oznaczanie rozpuszczalności
29. PN-EN 12593 Asfalty i produkty asfaltowe – Oznaczanie temperatury łamliwości Fraassa
30. PN-EN 12606-1 Asfalty i produkty asfaltowe – Oznaczanie zawartości parafiny – Część 1: Metoda destylacyjna
31. PN-EN 12607-1 Asfalty i produkty asfaltowe – Oznaczanie odporności na twardnienie pod wpływem ciepła i powietrza – Część 1: Metoda RTFOT
- i
- PN-EN 12607-3 Jw. Część 3: Metoda RFT
32. PN-EN 12697-6 Mieszanki mineralno-asfaltowe – Metody badań mieszanek mineralno-asfaltowych na gorąco – Część 6: Oznaczanie gęstości objętościowej metodą hydrostatyczną
33. PN-EN 12697-8 Mieszanki mineralno-asfaltowe – Metody badań mieszanek mineralno-asfaltowych na gorąco – Część 8: Oznaczanie zawartości wolnej przestrzeni
34. PN-EN 12697-11 Mieszanki mineralno-asfaltowe – Metody badań mieszanek mineralno-asfaltowych na gorąco – Część 11: Określenie powiązania pomiędzy kruszywem i asfaltem
35. PN-EN 12697-12 Mieszanki mineralno-asfaltowe – Metody badań mieszanek mineralno-asfaltowych na gorąco – Część 12: Określanie wrażliwości na wodę
36. PN-EN 12697-13 Mieszanki mineralno-asfaltowe – Metody badań mieszanek mineralno-asfaltowych na gorąco – Część 13: Pomiar temperatury
37. PN-EN 12697-18 Mieszanki mineralno-asfaltowe – Metody badań mieszanek mineralno-asfaltowych na gorąco – Część 18: Spływanie lepiszcza
38. PN-EN 12697-22 Mieszanki mineralno-asfaltowe – Metody badań mieszanek mineralno-asfaltowych na gorąco – Część 22: Koleinowanie
39. PN-EN 12697-27 Mieszanki mineralno-asfaltowe – Metody badań mieszanek mineralno-asfaltowych na gorąco – Część 27: Pobieranie próbek
40. PN-EN 12697-36 Mieszanki mineralno-asfaltowe – Metody badań mieszanek mineralno-asfaltowych na gorąco – Część 36: Oznaczanie grubości nawierzchni asfaltowych
41. PN-EN 12846 Asfalty i lepiszcza asfaltowe – Oznaczanie czasu wypływu emulsji asfaltowych lepkościomierzem wypływowym
42. PN-EN 12847 Asfalty i lepiszcza asfaltowe – Oznaczanie sedymentacji emulsji asfaltowych
43. PN-EN 12850 Asfalty i lepiszcza asfaltowe – Oznaczanie wartości pH emulsji asfaltowych

44. PN-EN 13043 Kruszywa do mieszanek bitumicznych i powierzchniowych utwaleń stosowanych na drogach, lotniskach i innych powierzchniach przeznaczonych do ruchu
45. PN-EN 13074 Asfalty i lepiszcza asfaltowe – Oznaczenie lepiszczy z emulsji asfaltowych przez odparowanie
46. PN-EN 13075-1 Asfalty i lepiszcza asfaltowe – Badanie rozpadu – Część 1: Oznaczenie indeksu rozpadu kationowych emulsji asfaltowych, metoda z wypełniaczem mineralnym
47. PN-EN 13108-1 Mieszanki mineralno-asfaltowe – Wymagania – Część 1: Beton Asfaltowy
48. PN-EN 13108-20 Mieszanki mineralno-asfaltowe – Wymagania – Część 20: Badanie typu
49. PN-EN 13179-1 Badania kruszyw wypełniających stosowanych do mieszanek bitumicznych – Część 1: Badanie metodą Pierścienia i Kuli
50. PN-EN 13179-2 Badania kruszyw wypełniających stosowanych do mieszanek bitumicznych – Część 2: Liczba bitumiczna
51. PN-EN 13398 Asfalty i lepiszcza asfaltowe – Oznaczenie nawrotu sprężystego asfaltów modyfikowanych
52. PN-EN 13399 Asfalty i lepiszcza asfaltowe – Oznaczenie odporności na magazynowanie modyfikowanych asfaltów
53. PN-EN 13587 Asfalty i lepiszcza asfaltowe – Oznaczenie ciągliwości lepiszczy asfaltowych metodą pomiaru ciągliwości
54. PN-EN 13588 Asfalty i lepiszcza asfaltowe – Oznaczenie kohezji lepiszczy asfaltowych metodą testu wahadłowego
55. PN-EN 13589 Asfalty i lepiszcza asfaltowe – Oznaczenie ciągliwości modyfikowanych asfaltów – Metoda z duktylometrem
56. PN-EN 13614 Asfalty i lepiszcza asfaltowe – Oznaczenie przyczepności emulsji bitumicznych przez zanurzenie w wodzie – Metoda z kruszywem
57. PN-EN 13703 Asfalty i lepiszcza asfaltowe – Oznaczenie energii deformacji
58. PN-EN 13808 Asfalty i lepiszcza asfaltowe – Zasady specyfikacji kationowych emulsji asfaltowych
59. PN-EN 14023 Asfalty i lepiszcza asfaltowe – Zasady specyfikacji asfaltów modyfikowanych polimerami
60. PN-EN 14188-1 Wypełniacze złączy i zalewy – Część 1: Specyfikacja zalew na gorąco
61. PN-EN 14188-2 Wypełniacze złączy i zalewy – Część 2: Specyfikacja zalew na zimno
62. PN-EN 22592 Przetwory naftowe – Oznaczenie temperatury zapłonu i palenia – Pomiar metodą otwartego tygla Clevelanda
63. PN-EN ISO 2592 Oznaczenie temperatury zapłonu i palenia – Metoda otwartego tygla Clevelanda

10.3. Wymagania techniczne (rekomendowane przez Ministra Infrastruktury)

64. WT-1 Kruszywa 2013. Kruszywa do mieszanek mineralno-asfaltowych i powierzchniowych utwaleń na drogach publicznych
65. WT-2 Nawierzchnie asfaltowe. Nawierzchnie asfaltowe na drogach publicznych 2013
66. WT-3 Emulsje asfaltowe 2009. Kationowe emulsje asfaltowe na drogach publicznych

10.4. Inne dokumenty

67. Rozporządzenie Ministra Transportu i Gospodarki Morskiej z dnia 2 marca 1999 r. w sprawie warunków technicznych, jakim powinny odpowiadać drogi publiczne i ich usytuowanie (Dz.U. nr 43, poz. 430)
68. Katalog typowych konstrukcji nawierzchni podatnych i półsztywnych. Generalna Dyrekcja Dróg Publicznych – Instytut Badawczy Dróg i Mostów, Warszawa 1997

VII UTWARDZENIE POBOCZY

1. WSTĘP

1.1. Przedmiot ST

Przedmiotem niniejszej specyfikacji technicznej (ST) są wymagania dotyczące wykonania i odbioru robót związanych z wykonaniem nawierzchni z tłuczni kamiennego stanowiącej utwardzenie pobocza kruszywem łamanym stabilizowanym mechanicznie podczas realizacji zadania:

PRZEBUDOWA ULICY BIELAWSKIEJ W MIEJSCOWOŚCI POŚWIĘTNE

PT-KT od km 0+000 (PT) do km 0+165 (KT)

1.2. Zakres stosowania ST

Specyfikacja techniczna (ST) stanowi obowiązującą podstawę stosowania jako dokument przetargowy i kontraktowy przy zlecaniu i realizacji robót dla zadania wymienionego w p. 1.1

1.3. Zakres robót objętych ST

Ustalenia zawarte w niniejszej specyfikacji dotyczą zasad prowadzenia robót związanych z wykonaniem i odbiorem utwardzonego pobocza za pomocą kruszywa łamanego niezwiązanego (nazywanego „kruszywem stabilizowanym mechanicznie”).

Utwardzone pobocze będzie wykonane na istniejącym poboczu gruntowym (wymagając wykorygowania)

- szerokość poboczy z prawej: 1,5m do 0,75m
- grubość nawierzchni - utwardzenia – 10cm po zagęszczeniu
- powierzchnia nawierzchni – 429,33m²

1.4. Określenia podstawowe

1.4.1. Pobocze – część korony drogi przeznaczona do chwilowego postoju pojazdów, umieszczenia urządzeń organizacji i bezpieczeństwa ruchu oraz do ruchu pieszych, służąca jednocześnie do bocznego oparcia konstrukcji nawierzchni.

1.4.2. Utwardzone pobocze – część pobocza drogowego, posiadająca w ciągu całego roku nośność wystarczającą do przejęcia obciążenia statycznego od kół samochodów, dopuszczonych do ruchu na drodze.

1.4.3. Gruntowe pobocze – część pobocza drogowego, stanowiąca obrzeże utwardzonego pobocza, przeznaczona do ustawiania znaków i urządzeń zabezpieczenia ruchu.

1.4.4. Utwardzenie pobocza kruszywem łamanym niezwiązanym – proces technologiczny, polegający na odpowiednim zagęszczeniu w optymalnej wilgotności kruszywa o właściwie dobranym uziarnieniu (proces ten nazywany był dawniej stabilizacją mechaniczną).

1.4.5. Pozostałe określenia podstawowe są zgodne z obowiązującymi, odpowiednimi polskimi normami i z definicjami podanymi w OST D-M-00.00.00 „Wymagania ogólne” pkt 1.4.

1.4. Ogólne wymagania dotyczące robót

Ogólne wymagania dotyczące robót podano w OST D-M-00.00.00 „Wymagania ogólne” [1] pkt 1.5.

2. MATERIAŁY

2.1. Ogólne wymagania dotyczące materiałów

Ogólne wymagania dotyczące materiałów, ich pozyskiwania i składowania, podano w OST D-M-00.00.00 „Wymagania ogólne” [1] pkt 2.

2.2. Materiały do wykonania robót

2.2.1. Zgodność materiałów z dokumentacją projektową

Materiały do wykonania robót powinny być zgodne z ustaleniami dokumentacji projektowej lub ST.

2.2.2. Materiały do wykonania utwardzonego pobocza

Materiałami stosowanymi przy wykonywaniu utwardzonego pobocza jest kruszywo łamane i woda.

2.2.3. Kruszywo

Do utwardzenia pobocza należy stosować kruszywo łamane o uziarnieniu 0÷25 mm, odpowiadające wymaganiom PN-EN 13242:2004 [4] lub PN-EN 13285:2004 [5].

Kruszywo powinno być jednorodne, bez zanieczyszczeń obcych i bez domieszek gliny. Zaleca się użycie kruszywa o jasnej barwie.

2.2.4. Woda

Należy stosować przy wałowaniu nawierzchni każdą czystą wodę z rzek, jezior, stawów i innych zbiorników otwartych oraz wodę studzienną i wodociągową. Nie należy stosować wody z widocznymi zanieczyszczeniami, np. śmieciami, roślinnością wodną, odpadami przemysłowymi, kanalizacyjnymi itp.

2.2.5. Składowanie kruszyw

Okresowo składowane kruszywa powinny być zabezpieczone przed zanieczyszczeniem i zmieszaniem z innymi materiałami kamiennymi. Podłoże w miejscu składowania kruszyw powinno być równe, utwardzone i odwodnione.

3. SPRZĘT

3.1. Ogólne wymagania dotyczące sprzętu

Ogólne wymagania dotyczące sprzętu podano w OST D-M-00.00.00 „Wymagania ogólne” [1] pkt 3.

3.2. Sprzęt stosowany do wykonania robót

Przy wykonywaniu robót Wykonawca w zależności od potrzeb, powinien wykazać się możliwością korzystania ze sprzętu dostosowanego do przyjętej metody robót, jak:

– mieszarki stacjonarne do wytwarzania mieszanki kruszyw, wyposażone w urządzenia dozujące wodę

(mieszarki powinny zapewnić wytworzenie jednorodnej mieszanki o wilgotności optymalnej, chyba że producent kruszywa zapewni dostawę jednorodnej mieszanki o wymaganym uziarnieniu i odpowiedniej wilgotności),

– równiarki albo układarki do rozkładania mieszanki kruszywa,

– walce lub płytowe zagęszczarki wibracyjne,

– przewoźne zbiorniki na wodę do zwilżania mieszanki, wyposażone w urządzenia do równomiernego i kontrolowanego dozowania wody,

– koparki do wykonania koryta.

Należy korzystać ze sprzętu, który powinien być dostosowany swoimi wymiarami do warunków pracy w korycie, przygotowanym do ułożenia konstrukcji utwardzonego pobocza.

Sprzęt powinien być zaakceptowany przez Inspektora nadzoru.

4. TRANSPORT

4.1. Ogólne wymagania dotyczące transportu

Ogólne wymagania dotyczące transportu podano w OST D-M-00.00.00 „Wymagania ogólne” [1] pkt 4.

4.2. Transport materiałów

Materiały sypkie (kruszywa) można przewozić dowolnymi środkami transportu, w warunkach zabezpieczających je przed zanieczyszczeniem, zmieszaniem z innymi materiałami i nadmiernym zawilgoceniem.

5. WYKONANIE ROBÓT

5.1. Ogólne zasady wykonania robót

Ogólne zasady wykonania robót podano w OST D-M-00.00.00 „Wymagania ogólne” [1] pkt 5.

5.2. Zasady wykonywania robót

Podstawowe czynności przy wykonywaniu robót obejmują:

1. Roboty przygotowawcze,
2. Wykonanie koryta,
3. Ułożenie nawierzchni utwardzonego pobocza (wytworzenie i wbudowanie mieszanki),
4. Roboty wykończeniowe.

5.3. Roboty przygotowawcze

Przed przystąpieniem do robót należy, na podstawie dokumentacji projektowej, ST lub wskazań Inspektora Nadzoru:

- ustalić lokalizację terenu robót,
- przeprowadzić obliczenia i pomiary geodezyjne niezbędne do szczegółowego wytyczenia robót oraz ustalenia danych wysokościowych,
- usunąć przeszkody, np. elementy dróg, ew. słupki, zatrąwienie itd.,
- splantować pobocze istniejące,
- zgromadzić wszystkie materiały potrzebne do rozpoczęcia budowy.

Zaleca się korzystanie z ustaleń OST D-01.00.00 [2] w zakresie niezbędnym do wykonania robót przygotowawczych oraz z ustaleń OST D-02.00.00 [3] przy występowaniu robót ziemnych.

5.4. Wykonanie koryta i przygotowanie podłoża

Koryto wykonuje się w przypadku utwardzania pobocza istniejącego gruntowego.

Koryto powinno być wykonane bezpośrednio przed rozpoczęciem robót związanych z wykonaniem nawierzchni utwardzonego pobocza. Wcześniejsze wykonanie koryta jest możliwe wyłącznie za zgodą Inżyniera, w korzystnych warunkach atmosferycznych.

Koryto można wykonywać ręcznie, gdy jego szerokość nie pozwala na zastosowanie posiadanych maszyn. Rodzaj sprzętu, a w szczególności jego moc należy dostosować do rodzaju gruntu, w którym prowadzone są roboty i do trudności jego odspojenia.

Grunt odspojony w czasie wykonywania koryta powinien być odwieziony na odkład w miejsce wskazane lub zaaprobowane przez Inspektora Nadzoru.

Przed przystąpieniem do profilowania dna koryta, podłoże powinno być oczyszczone z wszelkich zanieczyszczeń. Po oczyszczeniu powierzchni podłoża należy sprawdzić, czy istniejące rzędne terenu umożliwiają uzyskanie żądanych rzędnych podłoża.

Zaleca się, aby rzędne terenu przed profilowaniem były o co najmniej 5 cm wyższe niż projektowane rzędne podłoża. Jeżeli powyższy warunek nie jest spełniony i występują zaniżenia poziomu w podłożu przewidzianym do profilowania, Wykonawca powinien spulchnić podłoże na głębokość zaakceptowaną przez Inżyniera, dowieźć dodatkowy grunt, spełniający wymagania obowiązujące dla górnej strefy korpusu, w ilości koniecznej do uzyskania wymaganych rzędnych wysokościowych i zagęści warstwę do uzyskania wskaźnika zagęszczenia 1,00.

Profilowanie można wykonać ręcznie lub sprzętem dostosowanym do szerokości koryta. Ścięty grunt powinien być wykorzystany w robotach ziemnych lub w inny sposób zaakceptowany przez Inspektora Nadzoru.

Bezpośrednio po profilowaniu podłoża należy przystąpić do jego zagęszczania, które należy kontynuować do osiągnięcia wskaźnika zagęszczenia nie mniejszego od 1,00.

Wilgotność gruntu podłoża podczas zagęszczania powinna być równa wilgotności optymalnej, z tolerancją od -20% do +10%.

Koryto po wyprofilowaniu i zagęszczeniu powinno być utrzymane w dobrym stanie.

Jeżeli po wykonaniu robót związanych z profilowaniem i zagęszczeniu podłoża nastąpi przerwa w robotach i Wykonawca nie przystąpi natychmiast do układania nawierzchni, to powinien on zabezpieczyć podłoże przed nadmiernym zawilgoceniem, na przykład przez rozłożenie folii lub w inny sposób zaakceptowany przez Inżyniera.

Jeżeli podłoże uległo nadmiernemu zawilgoceniu, to do układania nawierzchni można przystąpić

dopiero po jego naturalnym osuszeniu.

5.5. Wytwarzanie mieszanki kruszywa

Mieszankę kruszywa o ściśle określonym uziarnieniu i wilgotności optymalnej należy wytwarzać w mieszarkach stacjonarnych gwarantujących otrzymanie jednorodnej mieszanki. Ze względu na konieczność zapewnienia jednorodności, tylko w wyjątkowych przypadkach Inżynier może dopuścić do wytwarzania mieszanki przez mieszanie poszczególnych frakcji na drodze. Mieszanka po wyprodukowaniu powinna być od razu transportowana na miejsce wbudowania w sposób przeciwdziałający rozsegregowaniu i wysychaniu.

5.6. Wbudowanie i zagęszczenie mieszanki kruszywa

Mieszanka kruszywa powinna być rozkładana w warstwie o jednakowej grubości, przy pomocy układarki lub równiarki, z zachowaniem wymaganych spadków i rzędnych wysokościowych.

Grubość warstwy po zagęszczeniu powinna być 10cm. W miejscach, gdzie widoczna jest segregacja kruszywa, należy przed zagęszczeniem wymienić kruszywo na materiał o odpowiednich właściwościach.

Zagęszczanie należy rozpocząć od dolnej krawędzi i przesuwac pasami podłużnymi, częściowo nakładającymi się, w kierunku górnej krawędzi. Nierówności i zagłębienia powstające w czasie zagęszczania powinny być wyrównywane bieżąco przez spulchnienie warstwy kruszywa i dodanie bądź usunięcie materiału, aż do otrzymania równej powierzchni. Zagęszczenie należy kontynuować do osiągnięcia wskaźnika zagęszczenia nie mniejszego niż 1,0 według normalnej próby Proctora, przeprowadzonej według PN-B- 04481:1988 [6]. Do zagęszczenia zaleca się stosowanie maszyn (np. walców, zagęszczarek płytowych) o szerokości nie większej niż szerokość utwardzonego pobocza. Wilgotność mieszanki kruszywa podczas zagęszczania powinna odpowiadać wilgotności optymalnej z tolerancją $\pm 2\%$. Materiał nadmiernie nawilgocony, powinien zostać osuszony przez mieszanie i napowietrzanie.

W przypadku, gdy wilgotność mieszanki kruszywa jest niższa od optymalnej, mieszanka powinna być zwilżona określoną ilością wody i równomiernie wymieszana.

Przy wbudowywaniu i zagęszczaniu mieszanki kruszywa na utwardzonym poboczu należy zwrócić szczególną uwagę na właściwe jego wykonanie przy krawędzi jezdni. Styk jezdni i utwardzonego pobocza powinien być równy i szczelny.

5.7. Roboty wykończeniowe

Roboty wykończeniowe powinny być zgodne z dokumentacją projektową i ST. Do robót wykończeniowych należą prace związane z dostosowaniem wykonanych robót do istniejących warunków terenowych, takie jak:

- wyrównanie poziomu utwardzonego pobocza i gruntowego pobocza z ewentualnym splantowaniem istniejącego gruntowego pobocza,
- odtworzenie przeszkód czasowo usuniętych,
- roboty porządkujące otoczenie terenu robót.

6. KONTROLA JAKOŚCI ROBÓT

6.1. Ogólne zasady kontroli jakości robót

Ogólne zasady kontroli jakości robót podano w OST D-M-00.00.00 „Wymagania ogólne” [1] pkt 6.

6.2. Badania przed przystąpieniem do robót

Przed przystąpieniem do robót Wykonawca powinien:

- uzyskać wymagane dokumenty, dopuszczające wyroby budowlane do obrotu i powszechnego stosowania (aprobaty techniczne, certyfikaty zgodności, deklaracje zgodności, ew. badania materiałów wykonane przez dostawców itp.),
- ew. wykonać własne badania właściwości materiałów przeznaczonych do wykonania robót, określone przez Inspektora Nadzoru, sprawdzić cechy zewnętrzne materiałów.

Wszystkie dokumenty oraz wyniki badań Wykonawca przedstawia Inspektorowi Nadzoru do akceptacji.

6.3. Badania w czasie robót

Częstotliwość oraz zakres badań i pomiarów, które należy wykonać w czasie robót podaje tablica 1.

Tablica 1. Częstotliwość oraz zakres badań i pomiarów w czasie robót

Lp.	Wyszczególnienie robót	Częstotliwość badań	Wartości dopuszczalne
1	Lokalizacja i zgodność granic terenu robót z dokumentacją projektową	1 raz	Wg pktu 5 i dokumentacji projektowej
2	Roboty przygotowawcze	1 raz	Wg pktu 5.3
3	Wykonanie koryta i przygotowanie podłoża	Bieżąco	Wg pktu 5.4
4	Wytwarzanie mieszanki kruszywa	Jw.	Wg pktu 5.5
5	Wbudowanie i zagęszczanie mieszanki kruszywa	4 5 Jw.	Wg pktu 5.6
6	Wykonanie robót wykończeniowych	Ocena ciągła	Wg pktu 5.7

6.4. Badania po zakończeniu robót

Wykonane utwardzone pobocze powinno spełniać następujące wymagania:

- szerokość utwardzonego pobocza może się różnić od szerokości projektowanej – 75cm - nie więcej niż +10 cm i -5cm,
 - nierówności pobocza mierzone 4-metrową łata nie mogą przekraczać 10mm,
 - spadki poprzeczne powinny być 8% z tolerancją $\pm 0,5\%$,
 - grubość utwardzonego pobocza nie może się różnić od grubości projektowanej – 10cm - o $\pm 10\%$.
- Zaleca się badać grubość utwardzonego pobocza w 3 punktach, lecz nie rzadziej niż raz na 2000 m², a pozostałe cechy co 100m wzdłuż osi drogi.

7. OBMIAR ROBÓT

7.1. Ogólne zasady obmiaru robót

Ogólne zasady obmiaru robót podano w OST D-M-00.00.00 „Wymagania ogólne” [1] pkt 7.

7.2. Jednostka obmiarowa

Jednostką obmiarową jest m² (metr kwadratowy) wykonanego utwardzonego pobocza.

8. ODBIÓR ROBÓT

8.1. Ogólne zasady odbioru robót

Ogólne zasady odbioru robót podano w OST D-M-00.00.00 „Wymagania ogólne” [1] pkt 8. Roboty uznaje się za wykonane zgodnie z dokumentacją projektową, ST i wymaganiami Inspektora Nadzoru, jeżeli wszystkie pomiary i badania z zachowaniem tolerancji według pktu 6 dały wyniki pozytywne.

8.2. Odbiór robót zanikających i ulegających zakryciu

Odbiorowi robót zanikających i ulegających zakryciu podlegają:
- wykonanie koryta i przygotowanie podłoża.

Odbiór tych robót powinien być zgodny z wymaganiami pktu 8.2 D-M-00.00.00 „Wymagania ogólne” [1] oraz niniejszej ST.

9. PODSTAWA PŁATNOŚCI

9.1. Ogólne ustalenia dotyczące podstawy płatności

Ogólne ustalenia dotyczące podstawy płatności podano w OST D-M-00.00.00 „Wymagania ogólne” [1] pkt 9.

9.2. Cena jednostki obmiarowej

Cena wykonania 1 m² utwardzonego pobocza obejmuje:

- prace pomiarowe i roboty przygotowawcze,
- oznakowanie robót,
- przygotowanie podłoża,
- dostarczenie materiałów i sprzętu,
- ścięcie istniejącego pobocza, spulchnienie, wyprofilowanie i zagęszczenie gruntowego pobocza,
- przygotowanie i dostarczenie mieszanki kruszywa łamanego,
- wykonanie nawierzchni utwardzonego pobocza według wymagań dokumentacji projektowej, ST
- przeprowadzenie pomiarów i badań wymaganych w specyfikacji technicznej,
- odwiezienie sprzętu.

9.3. Sposób rozliczenia robót tymczasowych i prac towarzyszących

Cena wykonania robót określonych niniejszą ST obejmuje:

- roboty tymczasowe, które są potrzebne do wykonania robót podstawowych, ale nie są przekazywane Zamawiającemu i są usuwane po wykonaniu robót podstawowych,
- prace towarzyszące, które są niezbędne do wykonania robót podstawowych, niezaliczane do robót tymczasowych, jak geodezyjne wytyczenie robót

10. PRZEPISY ZWIĄZANE

10.1. Ogólne specyfikacje techniczne (OST)

1. OST D-M-00.00.00 Wymagania ogólne
2. OST D-01.00.00 Roboty przygotowawcze
3. OST D-02.00.00 Roboty ziemne

10.2. Normy

4. PN-EN 13242:2004 Kruszywa do niezwiązanych i związanych hydraulicznie materiałów stosowanych w obiektach budowlanych i budownictwie drogowym (patrz: poz. 7 i 8)
5. PN-EN 13285:2004 Mieszanki niezwiązane. Specyfikacje (patrz: poz. 7 i 8)
6. PN-B-04481:1988 Grunty budowlane. Badanie próbek gruntu
7. PN-B-11112:1996 Kruszywa mineralne. Kruszywa łamane do nawierzchni drogowych (W okresie przejściowym norma może być stosowana zamiast poz. 4 i 5)
8. PN-B-11113:1996 Kruszywa mineralne. Kruszywa naturalne do nawierzchni drogowych. Piasek (W okresie przejściowym norma może być stosowana zamiast poz. 4 i 5)

10.3. Inne dokumenty

9. Rozporządzenie Ministra Transportu i Gospodarki Morskiej z dnia 2 marca 1999 r. w sprawie warunków technicznych, jakim powinny odpowiadać drogi publiczne i ich usytuowanie. Dz. U. nr 43, poz. 430
10. Wytyczne utwardzania poboczny. Centralny Zarząd Dróg Publicznych, Warszawa, 1981 r.

